

VÝROČNÍ  
ZPRÁVA

20  
12



1. Úvodní slovo předsedy dozorčí rady	4
2. Profil společnosti	
2.1 Základní údaje o společnosti	5
2.2 Orgány a vedení společnosti	6
2.3 Investiční činnost	8
2.4 Schéma organizační struktury společnosti	9
2.5 Hlavní ukazatele, grafy	10
2.6 Obchodní partneři	12
2.7 Akreditace a registrace	12
2.8 Profesní sdružení	12
2.9 Přehled regionálních kancelářů	13
3. Zpráva představenstva o výsledcích hospodaření	14
4. Údaje o finanční situaci	
4.1 Rozvaha k 31. 12. 2012	18
4.2 Výkaz zisku a ztrát k 31. 12. 2012	20
4.3 Příloha k účetní závěrce za rok 2012	22
4.4 Zpráva nezávislého auditora pro akcionáře obchodní společnosti ZFP akademie, a.s.	35
5. Návrh rozdělení hospodářského výsledku	37
6. Zpráva o vztazích mezi propojenými osobami dle § 66, písm. a) Obchodního zákoníku	38
– Příloha č. 1 Smlouvy uzavřené v účetním období 2012 s propojenými, ovládajícími a řízenými osobami	40
– Příloha č. 2 Stanovisko dozorčí rady ke Zprávě o vztazích mezi propojenými osobami	41
7. Zpráva dozorčí rady k roční účetní závěrce	42
8. Zpráva nezávislého auditora pro akcionáře obchodní společnosti ZFP akademie, a.s. o ověření výroční zprávy a prověrce zprávy o vztazích mezi propojenými osobami k 31. 12. 2012 (Příloha č. 3 ke Zprávě o vztazích mezi propojenými osobami)	43

# Úvodní slovo předsedy dozorčí rady

Vážení akcionáři, spolupracovníci, obchodní partneři, přátelé,

na příležitost napsat úvodní slovo do letošní výroční zprávy jsem se letos opravdu těšil. A to hned z více důvodů. Stručně řečeno, obchodní výsledky, budování nové značky, kroky uskutečněné na cestě budování ZFP GROUP, to vše skutečně stojí za komentář, který jsem psal s chutí a potěšením.



Společnost ZFP akademie, a.s. v roce 2012 postupovala v souladu s nastavenou strategií rozvoje na příštích 5 let. A nejenom to, vykročili jsme společně po cestě, na které uplatňujeme společné vize, cíle a hodnoty, které, podaří-li se nám je důsledně uvést v život, napomohou růstu společnosti a jejím špičkovým výsledkům do budoucna.

Součástí naší společné vize jsou pojmy, na které nemůžeme a nesmíme zapomínat ani v dobách dobrých, ani v dobách méně dobrých. Vyrostli jsme z osvědčených pravidel MLM, modifikovaných do unikátního modelu vzdělávání a systému ZFP. Jsme jedineční velikostí, délkou existence na špici zprostředkovatel-

ského trhu a záleží jenom na všech z nás, zda takoví budeme i v blízké a vzdálenější budoucnosti. Nezapomínejme na své kořeny a zároveň na nové kolegy, kterým jsme dali šanci k seberealizaci a finanční nezávislosti.

Chceme přeci díky týmu špičkových lidí a unikátnímu finančnímu vzdělávání budovat dlouhodobě stabilní a silnou společnost, která svou jedinečnou nabídkou osloví každou rodinu v České a Slovenské republice.

Využijme všech svých schopností, morálních vlastností a vůle k naplňování naší vize. Soustředme se na, někdy až macešsky opomíjený, MLM systém a tvorbu nových stabilních týmů. Pracujme osobně s lidmi a budme jim příkladem. Zkusme se zapojovat do lektorské činnosti a vzpomeňme, jaká čest to byla pro nás, vystoupit před lidmi na seminářích. Osobně Vám přeji, aby se vám v nastávajícím období podařilo zažít znovu tento pocit.

Výsledky roku 2012 svědčí o posunu ve všech oblastech naší činnosti. Dosáhli jsme rekordní obchodní produkce, učinili jsme první kroky v budování nové značky skupiny ZFP GROUP. Posílili jsme možnosti v oblasti neživotního pojištění tím, že jsme do skupiny získali společnost ZFP Maklér, s.r.o. Byla založena společnost ZFP Investments, a.s., která získala licenci pro svou činnost a v roce 2013 nabídne první vlastní investiční produkty. Přes všechna negativa, se kterými se musela utkat důchodová reforma na mediálním a politickém poli, pořád platí, že se jedná o obrovskou obchodní příležitost. Přestože se může zdát, že na jejím počátku nedosahujeme krátkodobých efektů v podobě vysokých provizí, tvoříme prostřednictvím nových klientů II. pilíře stabilní loajální kmen potenciálních spolupracovníků, kteří mají naši důvěru. Důvěru možná na celý svůj produktivní život. A věřte mi, že vím, o čem mluvím, když říkám, že toto se v budoucnu velmi zúročí.

Dovolte mi Vám všem, ředitelům obchodních sítí, strukturálním ředitelům, ředitelům kanceláří a vedoucím obchodních týmů, členům orgánů společnosti, managementu i ostatním spolupracovníkům v obchodní síti i v administrativním zázemí společnosti a na našich hotelích AKADEMIE, závěrem poděkovat za Vaše snažení a úsilí odvedené v roce 2012 pro úspěch a spokojenost Vaši, která je základem společného špičkového výkonu a dosažených vynikajících výsledků naší společnosti. Osobně mě to velmi těší. Nechť je to i příslibem obdobných výsledků do budoucna.

O Vaši budoucnost tu totiž běží. Chceme přeci mířit UP!



Vladimír Poliak  
předseda dozorčí rady

## 2.1 ZÁKLADNÍ ÚDAJE O SPOLEČNOSTI

<b>Obchodní firma:</b>	ZFP akademie, a.s.
<b>Sídlo:</b>	17. listopadu 3112/12, 690 02 Břeclav
<b>IČ:</b>	26 30 48 05
<b>Právní forma:</b>	akciová společnost zapsána u OR KS Brno, oddíl B, vločka 3828
<b>Vznik společnosti:</b>	27. 11. 2002
<b>Základní kapitál:</b>	88.000.000,- Kč
<b>Akcie:</b>	88.000 ks akcií na jméno ve jmenovité hodnotě 1.000,- Kč v zaknihované podobě. Převoditelnost akcií je omezena stanovami, podmínkou převodu je souhlas představenstva a dozorčí rady.
<b>Akcionáři společnosti podílející se více jako 20 % na základním kapitálu:</b>	Z F P s.r.o. 51,63 % k 31. 12. 2012
<b>Organizační složky v zahraničí:</b>	společnost nemá žádné organizační složky v zahraničí
<b>Výzkum a vývoj:</b>	vzhledem k charakteru činností nebyly konány žádné aktivity
<b>Ochrana životního prostředí a pracovně-právní vztahy:</b>	mimo zákonné povinnosti, uložené společnosti z hlediska běžného provozu a předmětu činnosti, nebyly vyvíjeny žádné zvláštní aktivity v této oblasti
<b>Orgány společnosti:</b>	valná hromada, dozorčí rada, představenstvo
<b>Počet zaměstnanců:</b>	126
– z toho sídlo Břeclav	51
– z toho Seminární hotely Akademie Hrubá Voda a Naháč	75
<b>Počet aktivních spolupracovníků (k 31. 12. 2012):</b>	92 624
– z toho samospotřebitelé	88 034
– z toho podřízení pojišťovací zprostředkovatelé	3 897
– z toho vázaní zástupci	1 425
<b>Počet absolventů základního semináře (1995–2012, včetně SR):</b>	215 592
<b>Počet sjednaných finančních programů (1995–2012, včetně SR):</b>	2 964 857
<b>Počet hlavních regionálních kanceláří v ČR (k 31. 3. 2012):</b>	12
<b>Počet zaměstnanců hlavních regionálních kanceláří v ČR (k 31. 3. 2012):</b>	53
<b>Počet strukturálních regionálních kanceláří v ČR (k 31. 3. 2012):</b>	62
<b>Počet zaměstnanců strukturálních regionálních kanceláří v ČR (k 31. 3. 2012):</b>	92

# Profil společnosti

## 2.2 ORGÁNY A VEDENÍ SPOLEČNOSTI

### DOZORČÍ RADA

#### Složení dozorčí rady:

Vladimír Poliak, předseda, Ing. Vladimír Kos, místopředseda, Jiří Čapek, člen, Martin Micka, člen, Petr Sedlák, člen, Robert Slezák, člen



Na fotografii zleva:

Robert Slezák, člen, Petr Sedlák, člen, Ing. Vladimír Kos, místopředseda, Vladimír Poliak, předseda, Jiří Čapek, člen, Martin Micka, člen

#### Personální změny v dozorčí radě, které proběhly v roce 2012:

7. 6. 2012 odstoupili z funkce členů dozorčí rady Pavel Heč, Zuzana Mikulenková, Jaroslav Palenčár a Dana Zelená.

7. 6. 2012 byl členem dozorčí rady zvolen Martin Micka.

## 2.2 ORGÁNY A VEDENÍ SPOLEČNOSTI

### PŘEDSTAVENSTVO

#### Složení přestavenstva:

Ing. Peter Brudňák, předseda představenstva, Jana Juřenová, místopředseda, Ladislav Batík, MBA, místopředseda, Pavlína Čapková, člen, Anna Slámová, člen, Ing. Daniel Bierza, člen, Ing. Dušan Friedl, člen, Bc. Zdeněk Koplík, člen, Ing. Pavel Pavlík, člen



Na fotografii zleva:

Anna Slámová, člen, Ing. Daniel Bierza, člen, Bc. Zdeněk Koplík, člen, Ing. Peter Brudňák, předseda představenstva, Ing. Dušan Friedl, člen, Pavlína Čapková, člen, Ladislav Batík MBA, místopředseda, Jana Juřenová, místopředseda, Ing. Pavel Pavlík, člen

#### Personální změny, které proběhly v představenstvu v roce 2012:

- 28. 2. 2012 z funkce člena a místopředsedy představenstva odstoupila Ing. Mgr. Dita Kaňová.
- 28. 2. 2012 byl místopředsedou představenstva zvolen Bc. Petr Joukl.
- 1. 3. 2012 byl členem představenstva zvolen Ladislav Batík, MBA.
- 11. 6. 2012 odstoupil z funkce člena a místopředsedy představenstva Bc. Petr Joukl.
- 11. 6. 2012 byl místopředsedou představenstva zvolen Ladislav Batík, MBA.
- 24. 10. 2012 byl členem představenstva zvolen Ing. Dušan Friedl.
- 28. 11. 2012 z funkce člena představenstva byli odvoláni Ing. Daniel Bierza, Pavlína Čapková a Ing. Pavel Pavlík

# Profil společnosti

## 2.3 INVESTIČNÍ ČINNOST



### Hotel Akademie, Velké Bílovice

První ze seminárních hotelů – hotel Akademie – otevřený v roce 2001 nabízí ubytování v největší vinařské obci České republiky – Velkých Bílovicích, ležících v blízkosti Lednicko-valtického areálu, zapsaném na seznamu kulturních památek UNESCO. Leží nedaleko dálnice D2, na spojnici měst – Brna, Bratislavy a Vídně. Díky své poloze blízko slovenských a rakouských hranic je ideálním místem pro kongresovou, pobytovou a tranzitní turistiku. Hotel Akademie poskytuje ubytování v 51 pokojích (102 lůžek), 7 klimatizovaných seminárních sálů s kapacitou až 200 osob – vybavených kompletní audiovizuální technikou a klimatizovanou restaurací, bar, letní terasu, relaxační centrum s venkovním bazénem a historickou sklepní vinárnu. V roce 2011 bylo otevřeno nové středisko hotelu – bowling Akademie – s kapacitou až 45 osob, letní zahrádkou a dětským koutkem. Hotel Akademie Velké Bílovice nabízí pořádání školení, seminářů a konferencí, firemních i rodinných akcí až pro 110 osob. Je využíván nejen pro účely naší společnosti, ale díky svému zázemí a výhodné poloze si získal oblibu nejen u tuzemských, ale také mnoha zahraničních firem.

### VILA Jarmila

Po náročné rekonstrukci byla v roce 2004 otevřena hotelová dependance Vila Jarmila, která se nachází v bezprostřední blízkosti hotelu Akademie. Nabízí ubytování v klidném a příjemném prostředí v 9 stylově zařízených pokojích a 2 apartmánech. Součástí budovy je historická sklepní vinárna pocházející z 15. století čítající kapacitu až 110 osob, v jejímž atraktivním prostředí se odehrávají nejen firemní, ale i rodinné a další společenské akce.

**Kontakt:** Hotel Akademie, Zahradní 1295, 691 02 Velké Bílovice, tel.: 519 364 111, fax: 519 364 170, e-mail: info@hotelakademie.cz, www.hotelakademie.cz



### Hotel Akademie Hrubá Voda

Hotel Akademie v Hrubé Vodě se nachází v údolí řeky Bystřice, ve známé rekreační oblasti obce Hlubočky, nedaleko Olomouce v podhůří Nízkého Jeseníku. Leží ve vzdálenosti 12 km od komunikace dálničního typu E 462 spojující Olomouc a Ostravu a napojující se na nově vybudovaný dálniční obchvat města Olomouc. Hotel Akademie disponuje 6 plně klimatizovanými seminárními sály, které je možno variabilně uspořádat a vybavit audiovizuální technikou přesně dle Vašich požadavků. Je tak ideálním místem pro pořádání školení, seminářů, obchodních a pracovních setkání. Sály jsou s denním světlem s možností zatemnění. Restaurace se dvěma letními terasami s kapacitou 120 osob a lobby barem pro 40 osob je často využívána ke stravování ubytovaných hostů, ale také k pořádání rautů, večerních setkání zaměstnanců různých firem, večerních programů s legendou a svatebních hostin. Ubytovací kapacita je celkem 74 lůžek, z čehož je 18 přistýlek ve 30 pokojích vše v kategorizaci Hotel \*\*\* dle klasifikace AHR. Všechny prostory hotelu budou v roce 2013 zrekonstruovány na nový moderní design.

**Kontakt:** Hotel Akademie, Hrubá Voda 59, 783 61 Hlubočky, tel.: 585 157 151, fax: 585 157 150, e-mail: hrubavoda@hotelakademie.cz, www.hotelakademie.cz



### Hotel Akademie, Naháč u Prahy

Své brány otevřel svým hostům po kompletní rekonstrukci na počátku června roku 2006. Hotel najdete v překrásném kraji Posázaví, v blízkosti sjezdu z dálnice D1 (exit 29 Čerčany, Chocerady). Celková kapacita ubytování je 50 pokojů (z toho 4 dvoulůžková apartmá, 2 třílůžkové, 43 dvoulůžkových a 1 jednolůžkový pokoj). Všechny pokoje jsou vybaveny TV se satelitním příjmem, telefonem s přímou volbou, internetovým připojením, minibarem, fénem a koupelnou se sprchovým koutem. Apartmá jsou vybavena koupelnou s vanou a klimatizací. Součástí poloviny pokojů je i venkovní terasa. Konferenční zázemí zahrnuje až 7 sálů s kapacitou 20 a více osob (největší až pro 150 osob). K dispozici je nejmodernější školící technika (ozvučení, dataprojektory, flipcharty, plátna, TV, DVD, VHS). Prostory sálů jsou s denním světlem s možností zatemnění. Jsou klimatizovány, dostatečně odhlučněny a plně pokryty WiFi signálem. Gastronomická střediska zahrnují hotelovou restauraci s lobby barem a Bowling bar. Pro volné chvíle nabízíme sportovní zázemí hotelu – 2 bowlingové dráhy, šipky, tenisový kurt, víceúčelové hřiště, masáže, saunu, infrasaunu, posilovnu, vířivé vany, solárium a dětský koutek.

Součástí hotelového komplexu je od roku 2011 ZFP Aktivity PARK, jehož dominantou jsou lanové centrum a lesní paintballová aréna. Aktivity park zajišťuje outdoorové programy pro firmy i jednotlivce. O víkendech a v období letních prázdnin je k dispozici animační tým, který se stará o program i zábavu hostů, kteří jsou ubytováni v hotelu Akademie Naháč. V srpnu roku 2011 byl znovuotevřen **Motorest Naháč**. Na známém místě, kousek před Prahou, najdou zákazníci moderní provoz, který nabízí zázemí pro odpočinek cestujícím po dálnici D1. Motorest má kapacitu 80 míst v interiéru, 30 míst na venkovní terase. Nabídka se orientuje na tradiční domácí kuchyni s velkým důrazem na používání základních surovin. Zázemí zde najdou obchodníci, kterým je k dispozici bezplatná WI-FI síť a stolky vhodné k obchodním schůzkám. Při rekonstrukci jsme také mysleli na rodiny s dětmi, proto v motorestu najdete dětské hřiště, koutek pro přípravu dětské stravy, židličky, přebalovací pulty a hromadu dalších služeb.

**Kontakt:** Hotel Akademie Naháč, Chocerady 277, 257 24 Chocerady, tel.: 317 759 711, fax: 317 759 769, e-mail: nahac@hotelakademie.cz, www.hotelakademie.cz / www.motorest-nahac.cz



### Seminární Centrum Akademie Ostrava

V roce 2010 byla v Ostravě otevřena víceúčelová budova Seminárního centra Akademie, která slouží jak obchodní síti ZFP akademie, a.s., tak i celému ostravskému regionu. Sídli zde Hlavní regionální kanceláře Zuzany Mikulenkové, Roberta Slezáka, Adama Jurečky a také Strukturálních regionálních kancelářů Jana Šlachty, Martina Mikulenky a Rudolfa Lankočího.

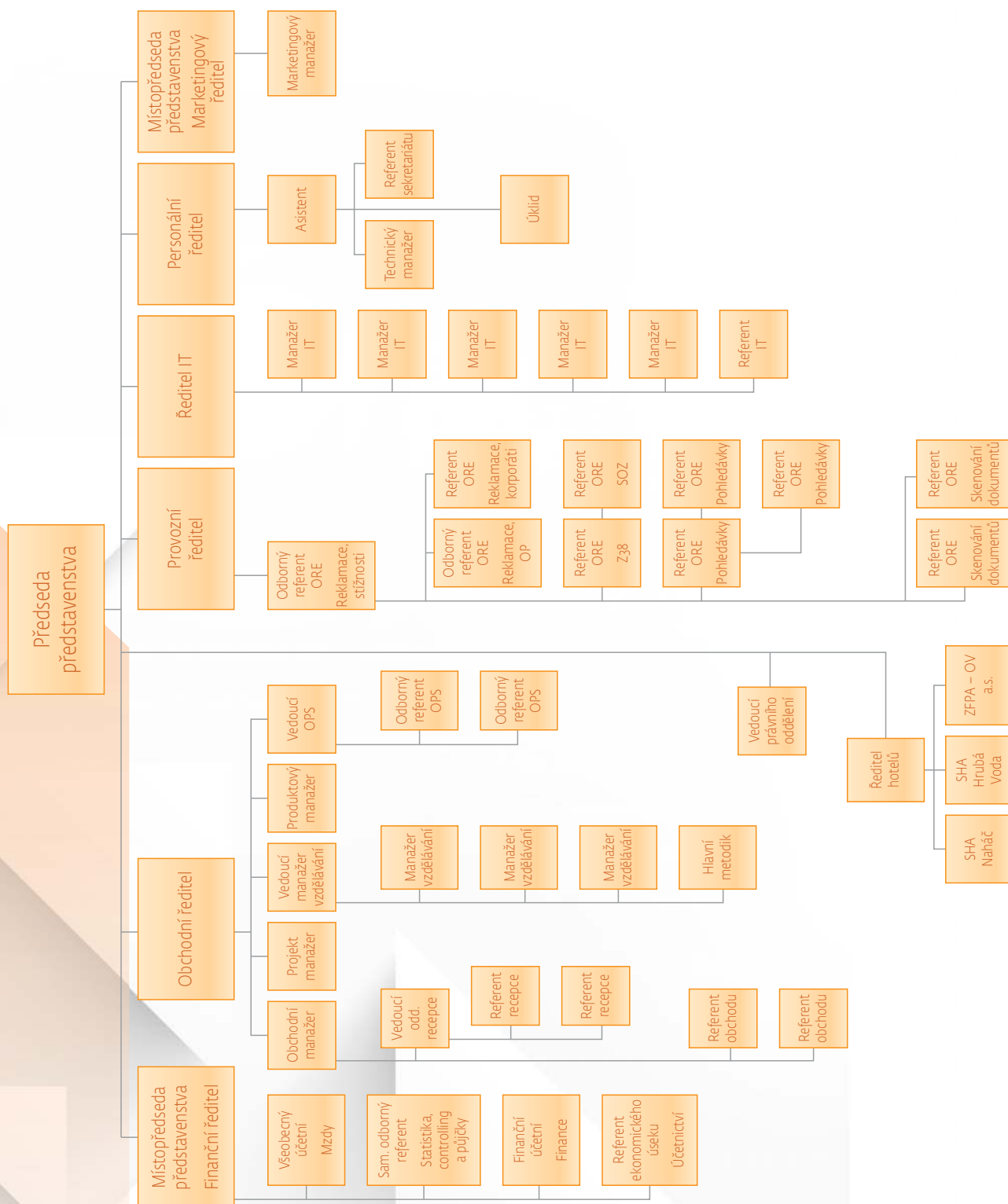
Seminární centrum Akademie nabízí služby pro širokou veřejnost v plném komfortu díky nabídce 8 sálů se špičkovou audiovizuální technikou pro pořádání školení, firemních a společenských akcí, teambuildingových programů, obchodních jednání a porad, či plesů.

Nedílnou součástí Seminárního centra Akademie je stylová restaurace Akademie a salonek Gourmet s českou i mezinárodní kuchyní v moderní úpravě. Komorní vinárna André, jež doplňuje gastronomické služby, nabízí širokou paletu vín z našich vinic.

**Kontakt:** Seminární Centrum Akademie Ostrava, Hrušovská ulice 2654/16, 702 00 Ostrava, tel.: 595 134 255, e-mail: m.chalupka@centrumakademie.cz, www.centrum-akademie.cz



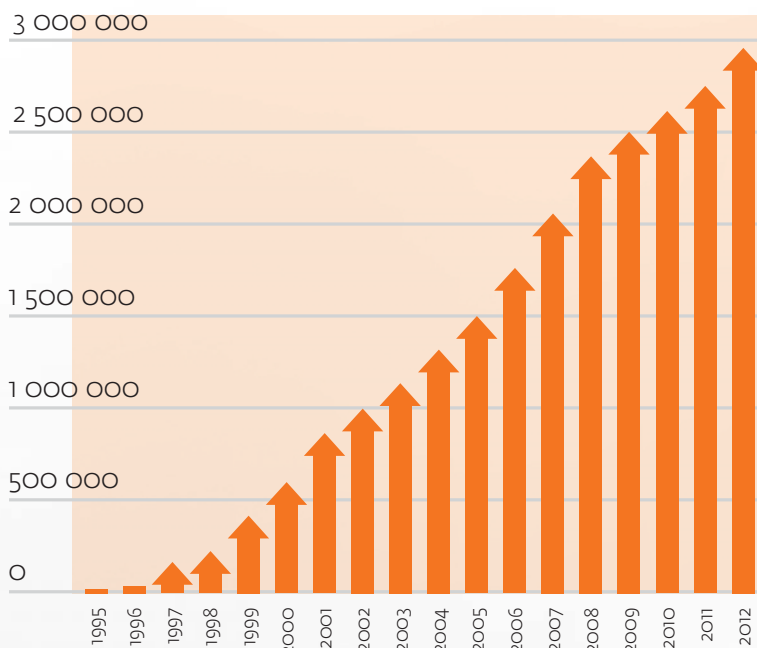
## 2.4 SCHÉMA ORGANIZAČNÍ STRUKTURY SPOLEČNOSTI



# Profil společnosti

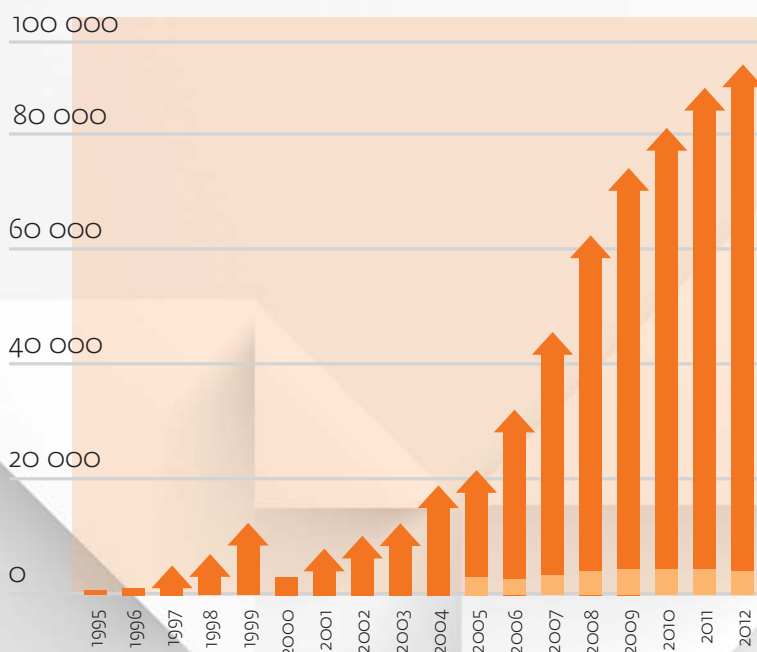
## 2.5 HLAVNÍ UKAZATELE, GRAFY

### VÝVOJ POČTU UZAVŘENÝCH SMLUV V ČR A SR K 31. 12. 2012



● kumulativní počet 2 964 857 ks

### VÝVOJ POČTU SPOLUPRACOVNÍKŮ V ČR A SR K 31. 12. 2012



● kumulativní počet  
z toho samospotřebitelé (95,25 %)

95 313  
90 780

● z toho registrovaní PPZ, VZ v ČR a PFA v SR (4,5 %)

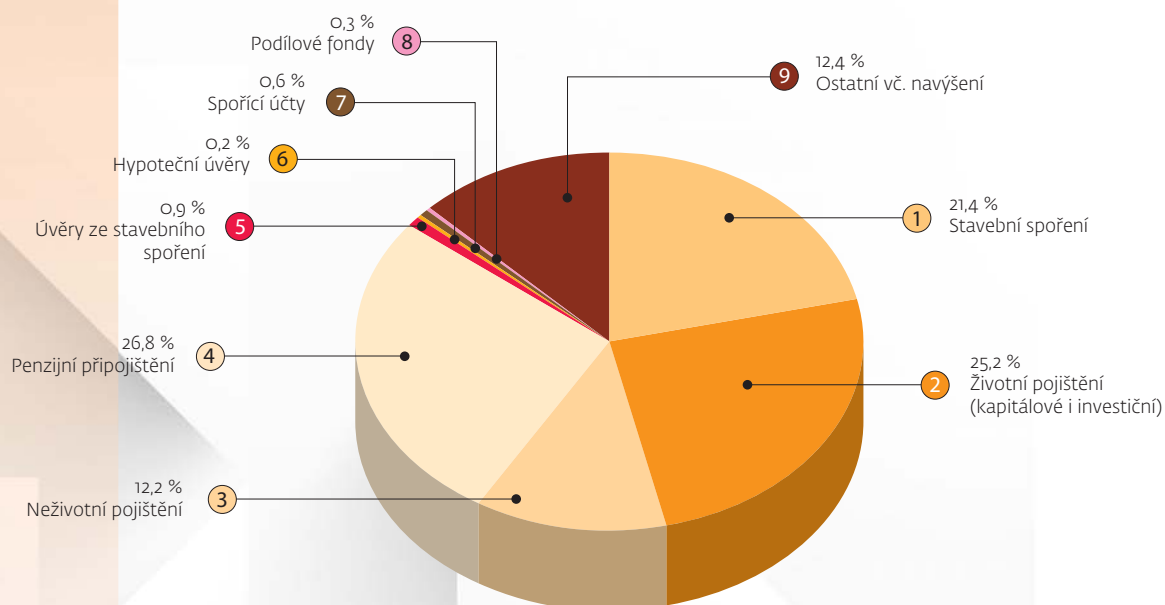
4 322

## 2.5 HLAVNÍ UKAZATELE, GRAFY

### SJEDNANÁ PRODUKCE V ČR V LETECH 2003–2012 (ks)

Finanční produkt	2003	2004	2005	2006	2007	2008	2009	2010	2011	2012	celkem	%
1 Stavební spoření	69 335	44 298	25 870	36 626	53 138	63 746	41 548	29 213	19 223	21 721	404 718	21,4
2 Životní pojištění (kapitálové i investiční)	40 970	37 258	39 271	47 011	62 081	61 220	47 511	48 138	49 382	45 090	477 932	25,2
3 Neživotní pojištění	7 032	17 394	17 036	23 177	33 553	32 156	23 336	25 253	26 230	25 962	231 129	12,2
4 Penzijní připojištění	37 192	39 253	44 148	59 261	65 459	65 948	68 205	36 079	32 503	59 650	507 698	26,8
5 Úvěry ze stavebního spoření	41	737	996	1 692	2 544	2 547	2 646	2 224	1 494	1 124	16 045	0,9
6 Hypoteční úvěry	0	79	166	320	501	560	356	502	866	845	4 195	0,2
7 Spořicí účty	0	0	103	616	1 614	4 545	2 373	1 287	616	493	11 647	0,6
8 Podílové fondy	0	0	0	44	555	407	276	994	1 629	2 099	6 004	0,3
9 Ostatní vč. navýšení	4 338	9 113	14 984	21 537	17 842	21 950	22 808	21 392	26 300	75 349	235 613	12,4
<b>Celkem v ks:</b>	<b>158 908</b>	<b>148 132</b>	<b>142 574</b>	<b>190 284</b>	<b>237 287</b>	<b>253 079</b>	<b>209 059</b>	<b>165 082</b>	<b>158 243</b>	<b>232 333</b>	<b>1 894 981</b>	<b>100,0</b>

### SKLADBA PRODUKCE



# Profil společnosti

## 2.6 OBCHODNÍ PARTNEŘI

Skladba obchodních partnerů kopíruje finanční programy, které naše společnost nabízí. Jejich rozsah se postupně rozšiřuje o činnosti, které reagují na poptávku uživatelů našich služeb. Rozsah obchodních partnerů je založen na principu zachování konkurenčního prostředí. Proto má naše společnost uzavřené smluvní vztahy vždy nejméně se dvěma obchodními partnery na jeden finanční program.

### Základní kombinace finančních programů:

- stavební spoření se státní podporou
- penzijní připojištění se státním příspěvkem
- kapitálové životní pojištění a investiční životní pojištění
- programy daňových úlev (důchodové pojištění)

### Doplňková nabídka finančních programů:

- neživotní pojištění (pojištění majetku)
- úvěry ze stavebního spoření
- hypoteční úvěry
- služby pojišťovacího makléře
- zprostředkování investic do fondů kolektivního investování

Naši obchodní partneři jsou následující (k datu 1. 5. 2013):

#### POJIŠŤOVNY

AEGON Pojišťovna, a.s.



Kooperativa, pojišťovna, a.s.  
Vienna Insurance Group



ČSOB Pojišťovna, a.s.,  
člen holdingu ČSOB



Česká pojišťovna, a.s.



ING Životní pojišťovna N.V.,  
pobočka pro ČR



AXA pojišťovna a.s.



Allianz pojišťovna, a. s.



Generali Pojišťovna a.s.



#### PENZIJNÍ SPOLEČNOSTI

AEGON Penzijní společnost a.s.



Penzijní společnost České pojišťovny, a.s.



Penzijní společnost Komerční banky, a.s.  
NA PARTNERSTVÍ ZÁLEŽI

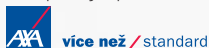


Penzijní společnost

ING Penzijní společnost, a.s.



AXA penzijní fond a.s.



ČSOB Penzijní společnost Stabilita, a. s.



Generali Penzijní fond a.s.



Penzijní fond České spořitelny, a.s.



Allianz penzijní společnost, a. s.



#### STAVEBNÍ SPOŘITELNY

Raiffeisen stavební spořitelna, a.s.



Stavební spořitelna  
České spořitelny, a.s.



Wüstenrot stavební spořitelna, a.s.

wüstenrot

#### INVESTIČNÍ SPOLEČNOSTI

ZFP Group Investments, a.s.



Conseq Investment Management, a.s.



IAD Investments, správ. spol., a.s.



ČP Invest, a.s.



#### BANKY

Komerční banka, a.s.



Raiffeisenbank a.s.



Banka inspirovaná klienty

Česká spořitelna, a.s.



Hypoteční banka, a.s.



Wüstenrot hypoteční banka a.s.

wüstenrot

## 2.7 AKREDITACE A REGISTRACE

### AKREDITACE

Ministerstvo školství, mládeže a tělovýchovy udělilo společnosti ZFP akademie, a.s. akreditaci k provádění rekvalifikace pro následující činnosti: Lektor (č. j. MSMT – 1896/12-24/2 v rozsahu 100 hodin teoretické výuky) Finanční poradce (č. j.: MSMT – 1895/12-24/3 v rozsahu 101 hodin teoretické výuky a 59 hodin praktické výuky) a zároveň ji pověřilo vydávat pro výše uvedené pracovní činnosti osvědčení o rekvalifikaci s celostátní platností.

Platnost akreditace je stanovena do 25. 4. 2015

## 2.8 PROFESNÍ SDRUŽENÍ

ZFP akademie, a.s. je členem Asociace finančních zprostředkovatelů a finančních poradců České republiky, o.s.

### ZÁKONNÁ REGISTRACE

Společnost ZFP akademie, a.s. je ve smyslu zákona č. 38/2004 Sb. registrována v Registru pojišťovacích zprostředkovatelů vedeném Českou národní bankou v postavení „Pojišťovací agent“, registrace číslo 010571PA ze dne 28. dubna 2005.

Společnost ZFP akademie, a.s. je rovněž v České národní bance registrována ve smyslu zák. č. 256/2004 Sb. jako investiční zprostředkovatel, registrace Čj. 43/R/806/2004/1 ze dne 16. listopadu 2004. Dne 27. 12. 2012 byla dle rozhodnutí České národní banky pod Čj. 2012/12854/570 rozšířena činnost investičního zprostředkovatele o činnosti dle § 74 odst. 1 zák. č. 427/2011 Sb.

## 2.9 PŘEHLED REGIONÁLNÍCH KANCELÁŘŮ

### HLAVNÍ REGIONÁLNÍ KANCELÁŘE

čís.	adresa regionální kanceláře	telefon	ředitel HRK
1	Břeclav, 17. listopadu č. 15	519 326 673	Kos Vladimír, Ing.
4	Ostrava, SCA Ostrava, Hrušovská 2654/16	556 402 882	Slezák Robert
5	Prostějov, Hlaváčkovo nám. 217/1	582 331 444	Micka Martin
6	Břeclav, Slovická 3223/83	519 326 498	Sedlák Petr
8	Brno, Cejl 82/58	777 815 321	Žvátora Martin
10	Ostrava, SCA Ostrava, Hrušovská 2654/16	596 110 620	Jurečka Adam
11	Brno, Cejl 105-107	775 742 222	Heč Pavel
18	Ostrava-Vítkovice, Výstavní 2968/108	604 286 418	Palenčár Jaroslav
22	Brno, Traubova 10	531 015 190	Zelená Dana
30	Ostrava, SCA Ostrava, Hrušovská 2654/16	596 611 677	Mikulenková Zuzana
57	Praha 11, V Parku 24	739 343 097	Čapek Jiří
90	Břeclav, Na Řádku 8	519 322 407	Poliak Vladimír

### STRUKTURNÍ REGIONÁLNÍ KANCELÁŘE

čís.	adresa regionální kanceláře	telefon	vedoucí RK
2	Břeclav, Národních hrdinů 12/1	608 830 186	ZFO, s.r.o. (M. Opluštilová)
3	Vranovice, Hlavní 23, Infocentrum	519 433 411	Měřínská Milena
13	Olomouc, Legionářská 1319/10	731 142 160	Síkora Tomáš
14	Šumvald, Šumvald 169	585 041 512	Ruprechtová Emilie
15	Strážnice, B. Hrejsové 441	775 599 559	Ondruš Roman
16	Žďár nad Sázavou, Nám. Republiky č. 146	777 808 856	Kostečka Jan
19	Strážnice, Újezd 438	518 332 213	Příkazský Martin
21	Kralovice, Petra Bezruče 307	373 397 781	Olach Jaroslav
23	Boskovice, 17. listopadu 27	608 921 946	Prudil Pavel
24	Znojmo, Uhelná 264/14	515 225 085	Matič Jiří
28	Břeclav, Na Řádku 8	519 326 232	Pružinská Hýblová Monika
33	Uherské Hradiště, Jiřího z Poděbrad 1212	572 540 199	Šabršula Michal
37	Prostějov, Hlaváčkovo nám. 1	582 332 248	Grézl David, DiS
40	Praha 15-Hostivař, Pražská 16	777 145 172	Mládek Zdeněk
49	Praha 4-Chodov, Hvoždanská 2053/3	271 192 343	Nikolič Petr, Ing.
52	Brno, Tuřanka 115	548 183 191	Němeček Radek, MUDr.
61	Brno, Trnitá 9	544 135 155	Andryšik Pavel
62	Brno, Palackého třída 45, 2. patro	542 217 505	Pokorný Milan, Ing.
63	Šumperk, Adolfa Kašpara 1	583 219 740	Hanáková Petra
64	Brno, Trnitá 9	608 577 667	Pastorek Pavel, Ing.
66	Tišnov, Mlýnská 666	732 814 990	Zavřelová Iva
68	Kroměříž, Kovářská 126	777 748 590	Beňo Stanislav
69	Banskobystrická 151	776 802 798	Karásková Jana
71	Nový Jičín, Sokolovská 18	739 563 218	Kunc Patrik
72	Opava, Ostrožná 213/14	553 623 382	Binar Martin, Bc.
78	Žďár nad Sázavou, Horní 28	739 344 632	Augustinová Věra
82	Blansko, Rožmitálova 2302/6	775 767 753	Míhola Jaroslav, Mgr.
84	Ostrava, SCA Ostrava, Nádražní 923/118	774 901 867	Urban Michael
85	Ostrava, SCA Ostrava, Hrušovská 2654/16	739 685 718	Šlacha Jan
87	Blučina, areál Cezavy 629	530 503 469	Cáb Miroslav
92	Nový Jičín, Hoblíková 496/12	739 441 905	Horáková Šárka, Mgr.

čís.	adresa regionální kanceláře	telefon	vedoucí RK
94	Jablunkov, Školní 389	774 069 467	Czepczor Roman
97	Brno, Cejl 42/109	545 213 110	Brožek Miroslav, Ing., Ph.D.
100	Prostějov, Šlíkova 4	582 330 055	Šuleřová Silvie
101	Brno, Cejl 62	515 537 557/8	Butula Marek
102	Seč, nám. Prof. Č. Strouhala 25	608 830 326	Konečná Blanka
103	Boskovice, Komenského 44	723 792 033	Janoušek Petr
104	Prostějov, Hlaváčkovo nám. 1	582 332 662	Švec Ondřej
105	Břeclav, 17. listopadu č. 5	605 327 647	Čapka Jaroslav
106	Praha 11-Chodov, V Parku 24	733 677 017	Čapek Petr
107	Praha 4-Kunratice, Jana Růžičky 1165	733 722 757	Vojáčková Kamila
108	Ostrava, SCA Ostrava, Hrušovská 2654/16	596 611 677	Mikulena Martin
109	Olomouc-Horní Lán 7, Nová Ulice 1197	733 677 093	Bednář Richard
110	Cheb, 26. dubna 31	733 318 444	Kmoníček Radek
111	Prostějov, Šlíkova 4	722 208 777	Kresta Lukáš
113	Brno, Křenová 210/64	722 901 135	Jacko Ján
115	Ostrava, Hrušovská 2654/16	733 144 511	Ulmon Diego Patrik
116	Brno, Trnitá 9	777 844 055	Horák Martin, Ing.
117	Studénka, Poštovní 823	603 272 397	Klečka Radim
118	Praha 5-Smíchov, Kmochova 10	605 298 854	Ryba Štefan, Ing.
119	Rožnov pod Rad., Masarykovo nám. 167	736 490 351	Kantor David
120	Praha 10, K Botiči 6	733 677 158	Čovban Lukáš
121	Znojmo, Zámečnická 2	733 672 737	Jordán Jiří
122	Brno, Traubova 10	531 015 112	Zelený Jaromír, Ing.
123	Liberec, 1. Máje 97	733 672 698	Urbánek Ladislav
124	Praha 11-Chodov, V Parku 24	731 129 018	Součková Radomíra
125	Ostrava, 28. října 100	733 677 266	Sztrnadlová Monika
126	Brno, Fillova 1	774 864 802	Blahoňovský Petr
127	Hradec Králové, Zemědělská 1091	739 468 136	Lednický Jan
128	Brno, Palackého 45	733 625 727	Šulová Kamila
129	Rosice u Brna, Úvoz 786	604 334 999	Žáková Miroslava
130	Uherské Hradiště, Františkánská 1241	777 891 718	Mazáč Tomáš, Ing.

# Zpráva představenstva

## ZPRÁVA PŘEDSTAVENSTVA O VÝSLEDČÍCH HOSPODAŘENÍ ZA ROK 2012 A PLÁNECH NA ROK 2013

### **Vážení akcionáři, obchodní partneři, obchodní zástupci a zaměstnanci,**

úvodem zprávy bych Vás rád seznámil s prací představenstva, které se v roce 2012 sešlo celkem devatenáctkrát. Představenstvo průběžně plnilo úkoly uložené Dozorčí radou, sledovalo výsledky hospodaření,



rozhodovalo o investicích a ostatních zásadních otázkách, které v minulém roce nastaly. V roce 2012 se společnosti ZFP akademie, a.s. (dále též ZFPA) podařilo dosáhnout historicky nejlepších výsledků přesahujících v obrátu 1,289 mld. Kč a více než 60 mil. Kč zisku po zdanění a tím si udržet vedoucí postavení na zprostředkovatelském finančním trhu. Myšlenka vyslovená manželi Poliakovými při založení ZFP „Pojď a nauč se sám rozumět svým financím“ stále ukazuje, že jsme ve své činnosti jedineční a daří se nám naplňovat jeden z největších cílů společnosti a to působit v oblasti finančního vzdělávání široké veřejnosti.

Představenstvo společnosti prošlo v roce 2012 výraznými změnami, kdy většinou pracovalo v 9ti členném

složení, které bylo rozhodnutím Dozorčí rady v listopadu 2012 sníženo na 6ti členné. Dovolím si zrekapitulovat členy představenstva, kteří se v roce 2012 podíleli na činnosti celého představenstva:

Předseda: Ing. Peter Brudňák

Místopředseda: Ing. Mgr. Dita Kaňová – odstoupila z funkce člena i místopředsedy představenstva 28. 2. 2012

Místopředseda: Jana Juřenová

Člen: Anna Slámová

Člen: Ing. Pavel Pavlík – odvolán z funkce člena představenstva 28. 11. 2012

Člen: Pavlína Čapková – odvolána z funkce člena představenstva 28. 11. 2012

Člen: Bc. Zdeněk Koplík

Člen: Bc. Petr Joukl – dne 28. 2. 2012 zvolen místopředsedou představenstva, odstoupil z funkce člena i místopředsedy představenstva dne 11. 6. 2012

Člen: Ing. Daniel Bierza – odvolán z funkce člena představenstva 28. 11. 2012

Člen: Ladislav Batík, MBA – zvolen členem představenstva dne 1. 3. 2012, zvolení místopředsedou představenstva dne 11. 6. 2012

Člen: Ing. Dušan Friedl – zvolen členem představenstva 24. 10. 2012

Rovněž v roce 2012 postupovala ZFPA v souladu se schváleným podnikatelským plánem a z něho vyplývajících projektů a priorit schválených Dozorčí radou a Představenstvem společnosti. Úvodem pár historických údajů.

Celkově jsme od roku 1995 zprostředkovali 2.506.052 kusů finančních programů. Základními semináři prošlo k 31. 12. 2012 celkem 193.529 občanů – často samospotřebitelů a akciová společnost registrovala v ČNB k 31. 12. 2012 3.897 podřízených pojišťovacích zprostředkovatelů a z toho také 1.425 vázaných zástupců (investice, II. pilíř DR).

V roce 2012 jsme zprostředkovali 232.333 ks smluv a náš základní seminář navštívilo 15.154 občanů. Obchodní síť vykazuje k 31. 12. 2012 počet 92.624 smluvních vztahů.

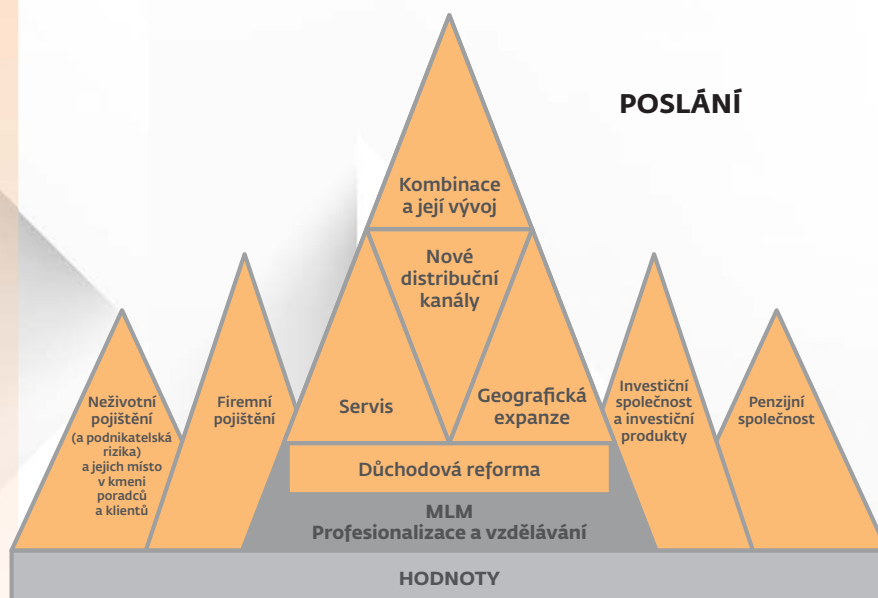
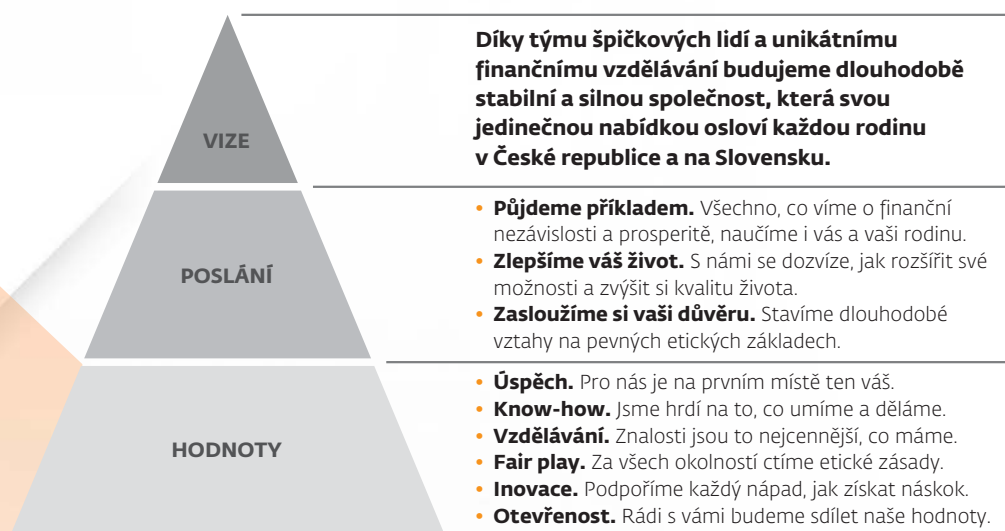
Další zajímavá čísla roku 2012 (stav k 31. 12. 2012):

- účastníků základního semináře 15.154
- START UP 549
- uzavřených smluv (kromě navýšení a úvěrů) 160.311
- uzavřených úvěrů 1.124
- uzavřených navýšení 70.898

## ZPRÁVA PŘEDSTAVENSTVA O VÝSLEDČÍCH HOSPODAŘENÍ ZA ROK 2012 A PLÁNECH NA ROK 2013

V průběhu roku 2012 došlo v rámci společnosti k naplnění hlavních cílů, které jsme si v závěru roku 2011 předsevzali a to ať v důkladných přípravách na důchodovou reformu, ale zejména jsme dospěli k zásadním rozhodnutím a změnám v dlouhodobém nastavení strategie společnosti. První měsíce roku byly věnovány intenzivním a pravidelným setkáním, jejichž účelem byla příprava jasného vymezení strategických oblastí, které mají klíčový význam pro společnost. Výsledkem této intenzivní práce byla velkolepá akce KICK OFF, která se uskutečnila dne 31. 5. 2012, kde většinou z Vás byly představeny hodnoty, poslání a vize společnosti na příštích 5 let. A od tohoto dne se odvíjely veškeré další dílčí kroky směřující k naplnění našeho společného cíle. Než zahájím rekapitulaci konkrétních oblastí, dovoluji si Vám zde připomenout to, co jsme si společně předsevzali:

### HODNOTY, POSLÁNÍ, VIZE



# Zpráva představenstva

## ZPRÁVA PŘEDSTAVENSTVA O VÝSLEDČÍCH HOSPODAŘENÍ ZA ROK 2012 A PLÁNECH NA ROK 2013

**Nyní si dovolím zrekapitulovat důležité změny, projekty a jiné důležité záležitosti či úkoly, které v roce 2012 proběhly nebo byly řešeny:**

### **Projekty a investice:**

- Rozsáhlá reklamní kampaň, která pozitivně ovlivnila vnímání naší společnosti širokou veřejností
- Založení ZFP GROUP
- Rebranding společnosti včetně změny loga společnosti
- Zahájili jsme procesy k zařazení vybraných společností pod ZFP GROUP
- Založili jsme investiční společnost – ZFP Investments, a.s.
- Koupili jsme 9,84 % podíl IaD na Slovensku
- Koupili jsme ZFP Makléř, s.r.o. a založili neživotní divizi na Slovensku
- Byly zahájeny rozsáhlé přípravy ke spuštění důchodové reformy
- Byla uzavřena strategická spolupráce se společností PFČP
- Podpora nových regionů – Tábor, Hradec Králové a Plzeň
- Byly zahájeny činnosti ke spuštění projektu MULTIHOP
- Nový kabát firemního časopisu Rodina & Finance, [www.stránky](http://www.stránky)
- Videokonference a její uvedení do provozu
- Příprava na změny v legislativě na finančním trhu nejen v souvislosti s důchodovou reformou.

### **Legislativa:**

- ČR – Nový odpovědný zástupce dle § 11 zákona 38/2004 Sb – Bc. Zdeněk Koplík
- SR – Nový odpovědný zástupce člena statutárního orgánu podle § 24 odst. 2 zák. č. 186/2009 Zz. – Bc. Zdeněk Koplík
- Ukončena kontrola ČNB

### **Vzdělávání:**

- V červnu vyhrála výběrové řízení nová vedoucí manažerka oddělení vzdělávání PaedDr. Zuzana Vaňková
- Nová organizační struktura oddělení vzdělávání
- Získání IES certifikace
- VZIZ pod záštitou ZFPA
- Nové přednášky Odborná způsobilost pro prodej důchodové reformy I. a II. (PPDR I. a II.)

### **Další:**

- Proběhlo sjednocení řízení společnosti v ČR a SR
- Proběhl audit činností a fungování regionálních kanceláří v SR
- SphereCard zařazeny na ZS
- Zřízení backoffice Praha a Bratislava
- Fúze ZFPA OV, a.s. se ZFP akademie, a. s.
- Proběhla také velká řada společenských setkání:
  - III. Reprezentační ples ZFP
  - Sportovní hry zaměstnanců i obchodní sítě
  - Vinobraní s OP a zaměstnanci
  - II. Ročník ZFP GOLF CUP
- ČR – Obchodním ředitelem se stal Ing. Dušan Friedl.
- SR – Obchodním ředitelem se stal Ladislav Batík, MBA.
- Po celý rok jsme byli součástí dění zasedání představenstev a dozorčích rad dceřiných společností ZFP akademie, a.s. a ZFPA – OV, a.s.
- V rámci projektu nových distribučních kanálů jednáme o navázání užší spolupráce se společností INWEB



## ZPRÁVA PŘEDSTAVENSTVA O VÝSLEDKÁCH HOSPODAŘENÍ ZA ROK 2012 A PLÁNECH NA ROK 2013

**Rok 2012 jsme uzavřeli s hospodářským výsledkem před zdaněním – ziskem 79.711.681,76 Kč. Tento výsledek, stejně tak jako zisky v letech minulých, jen potvrzuje, že hospodaření společnosti je realizováno zodpovědně s cílem dlouhodobého působení značky ZFP na zprostředkovatelském finančním trhu.**

V plánech ZFPA na rok 2013 se objevují především projekty vyplývající ze schválené strategie. Patří mezi ně prioritně:

- **Hlavní cíl společnosti** – uspět v důchodové reformě
- Naplňování Strategie na následujících 5 let.  
Klíčové prvky:
  - zdvojnásobení obrátu společnosti do 5ti let
  - diverzifikace byznysu = zisk vytvořený mimo MLM minimálně 35 % v horizontu 5 let
  - pokračování ve změně uspořádání společnosti a transformace v ZFP Group
  - důsledná orientace na potřeby klientů, založení servisního modelu
  - rozšíření a zkvalitnění poskytovaných služeb ve všech segmentech
- Zahájení prodeje investičních produktů prostřednictvím ZFP Investments, a.s.
- Nová podoba Kombinace
- Procesní analýza
- Příprava na nový IS
- Úspěšná rekonstrukce HA Hrubá Voda
- Centralizace činností z RK na Slovensku do Backoffice Bratislava

V rámci závěrečného zhodnocení výsledku roku 2012 Vám všem musím vyslovit svůj neskutečný obdiv, neboť jste opět ukázali, jak velkou sílu má MLM ve spojení se ZFP. Neustále se hovoří o ekonomické krizi. Tato však naši společnost nezasáhla. Výsledky ZFPA patřily v roce 2012 k nejlepším, a to především díky Vaší péči v závěru roku, kdy jste opravdu obdivuhodně využili situace na trhu, kdy končila možnost uzavření smluv ve III. pilíři a měnila se cena pojistných rizik pro ženy. Věřím, že podobných výsledků společně dosáhneme také v roce 2013, tedy v roce důchodové reformy. Je potřeba tuto příležitost maximálně využít v náš prospěch.

V závěru mi dovoluje poděkovat majitelům společnosti, manželům Poliakovým, za projevenou důvěru, ředitelům hlavních regionálních kanceláří, celým jejich obchodním strukturám, členům představenstva a jejich týmům za nelehkou práci v jednotlivých regionech i na centrále. Poděkování patří samozřejmě i Vám všem akcionářům. Dosažené výsledky uvedené ve Výroční zprávě jsou velmi dobré. Já však věřím v další růst společnosti.

Proto přeji nám všem dobrou spolupráci, oboustrannou spokojenost a trpělivost při naší společné práci.

S úctou



Ing. Peter Brudňák  
předseda představenstva

# Údaje o finanční situaci

## 4.1 ROZVAHA K 31. 12. 2012

(v celých tisících Kč)

AKTIVA	Běžné účetní období			Minulé účetní období
	Brutto	Korekce	Netto	Netto
<b>AKTIVA CELKEM</b>	<b>2 282 088</b>	<b>-148 854</b>	<b>2 133 234</b>	<b>1 911 976</b>
<b>A. Pohledávky za upsaný vlastní kapitál</b>	<b>0</b>	<b>0</b>	<b>0</b>	<b>0</b>
<b>B. Dlouhodobý majetek</b>	<b>580 724</b>	<b>-139 758</b>	<b>440 966</b>	<b>338 829</b>
<b>B. I. Dlouhodobý nehmotný majetek</b>	<b>30 059</b>	<b>-24 629</b>	<b>5 430</b>	<b>3 778</b>
B. I. 1. Zřizovací výdaje	0	0	0	0
2. Nehmotné výsledky výzkumu a vývoje	0	0	0	0
3. Software	19 673	-19 629	44	1 442
4. Ocenitelná práva	5 000	-5 000	0	0
5. Goodwill	0	0	0	0
6. Jiný dlouhodobý nehmotný majetek	0	0	0	0
7. Nedokončený dlouhodobý nehmotný majetek	5 386	0	5 386	2 336
8. Poskytnuté zálohy na dlouhodobý nehmotný majetek	0	0	0	0
<b>B. II. Dlouhodobý hmotný majetek</b>	<b>439 816</b>	<b>-115 129</b>	<b>324 687</b>	<b>227 596</b>
B. II. 1. Pozemky	26 093	0	26 093	20 776
2. Stavby	361 632	-76 792	284 840	195 454
3. Samostatné movité věci a soubory movitých věcí	50 592	-38 337	12 255	10 064
4. Pěstitelské celky trvalých porostů	0	0	0	0
5. Dospělá zvířata a jejich skupiny	0	0	0	0
6. Jiný dlouhodobý hmotný majetek	1 278	0	1 278	1 278
7. Nedokončený dlouhodobý hmotný majetek	221	0	221	24
8. Poskytnuté zálohy na dlouhodobý hmotný majetek	0	0	0	0
9. Oceňovací rozdíl k nabytému majetku	0	0	0	0
<b>B. III. Dlouhodobý finanční majetek</b>	<b>110 849</b>	<b>0</b>	<b>110 849</b>	<b>107 455</b>
B. III. 1. Podíly v ovládaných a řízených osobách	34 360	0	34 360	44 531
2. Podíly v účetních jednotkách pod podstatným vlivem	0	0	0	0
3. Ostatní dlouhodobé cenné papíry a podíly	76 489	0	76 489	62 924
4. Půjčky a úvěry – ovládající a řídicí osoba, podstatný vliv	0	0	0	0
5. Jiný dlouhodobý finanční majetek	0	0	0	0
6. Pořizovaný dlouhodobý finanční majetek	0	0	0	0
7. Poskytnuté zálohy na dlouhodobý finanční majetek	0	0	0	0
<b>C. Oběžná aktiva</b>	<b>557 247</b>	<b>-9 096</b>	<b>548 151</b>	<b>545 071</b>
<b>C. I. Zásoby</b>	<b>3 768</b>	<b>0</b>	<b>3 768</b>	<b>2 951</b>
C. I. 1. Materiál	2 975	0	2 975	1 851
2. Nedokončená výroba a polotovary	0	0	0	0
3. Výrobky	0	0	0	0
4. Mladá a ostatní zvířata a jejich skupiny	0	0	0	0
5. Zboží	793	0	793	1 100
6. Poskytnuté zálohy na zásoby	0	0	0	0
<b>C. II. Dlouhodobé pohledávky</b>	<b>66 283</b>	<b>0</b>	<b>66 283</b>	<b>68 170</b>
C. II. 1. Pohledávky z obchodních vztahů	0	0	0	0
2. Pohledávky – ovládající a řídicí osoba	0	0	0	0
3. Pohledávky – podstatný vliv	0	0	0	0
4. Pohledávky za společníky, členy družstev a za účastníky sdružení	0	0	0	0
5. Dlouhodobé poskytnuté zálohy	0	0	0	0
6. Dohadné účty aktivní	0	0	0	0
7. Jiné pohledávky	66 283	0	66 283	68 170
8. Odložená daňová pohledávka	0	0	0	0
<b>C. III. Krátkodobé pohledávky</b>	<b>279 129</b>	<b>-9 096</b>	<b>270 033</b>	<b>173 721</b>
C. III. 1. Pohledávky z obchodních vztahů	215 163	0	215 163	147 267
2. Pohledávky – ovládající a řídicí osoba	0	0	0	0
3. Pohledávky – podstatný vliv	0	0	0	0
4. Pohledávky za společníky, členy družstev a za účastníky sdružení	0	0	0	0
5. Sociální zabezpečení a zdravotní pojištění	0	0	0	0
6. Stát – daňové pohledávky	631	0	631	0
7. Krátkodobé poskytnuté zálohy	446	0	446	799
8. Dohadné účty aktivní	17 532	0	17 532	1 242
9. Jiné pohledávky	45 357	-9 096	36 261	24 413
<b>C. IV. Krátkodobý finanční majetek</b>	<b>208 067</b>	<b>0</b>	<b>208 067</b>	<b>300 229</b>
C. IV. 1. Peníze	551	0	551	2 239
2. Účty v bankách	87 686	0	87 686	228 060
3. Krátkodobé cenné papíry a podíly	119 830	0	119 830	51 430
4. Pořizovaný krátkodobý finanční majetek	0	0	0	18 500
<b>D. I. Časové rozlišení</b>	<b>1 144 117</b>	<b>0</b>	<b>1 144 117</b>	<b>1 028 076</b>
D. I. 1. Náklady příštích období	1 144 117	0	1 144 117	1 018 983
2. Komplexní náklady příštích období	0	0	0	0
3. Příjmy příštích období	0	0	0	9 093

# Údaje o finanční situaci

## 4.1 ROZVAHA K 31. 12. 2012

(v celých tisících Kč)

PASIVA	Stav v běžném účetním období	Stav v minulém účetním období
<b>PASIVA CELKEM</b>	<b>2 133 234</b>	<b>1 911 976</b>
<b>A. Vlastní kapitál</b>	<b>242 221</b>	<b>227 638</b>
<b>A. I. Základní kapitál</b>	<b>88 000</b>	<b>88 000</b>
A. I. 1. Základní kapitál	88 000	88 000
2. Vlastní akcie a vlastní obchodní podíly (-)	0	0
3. Změny základního kapitálu	0	0
<b>A. II. Kapitálové fondy</b>	<b>-15 598</b>	<b>-14 761</b>
A. II. 1. Emisní ážio	0	0
2. Ostatní kapitálové fondy	2 661	2 661
3. Oceňovací rozdíly z přecenění majetku a závazků	-485	383
4. Oceňovací rozdíly z přecenění při přeměnách společností	-17 774	-17 805
5. Rozdíly z přeměn společností	0	0
<b>A. III. Rezervní fondy, nedělitelný fond a ostatní fondy ze zisku</b>	<b>20 597</b>	<b>20 597</b>
A. III. 1. Zákonný rezervní fond / Nedělitelný fond	17 600	17 600
2. Statutární a ostatní fondy	2 997	2 997
<b>A. IV. Výsledek hospodaření minulých let</b>	<b>87 483</b>	<b>54 041</b>
A. IV. 1. Nerozdělený zisk minulých let	107 402	54 041
2. Neuhrazená ztráta minulých let	-19 919	0
<b>A. V. Výsledek hospodaření běžného účetního období /+ -/</b>	<b>61 739</b>	<b>79 761</b>
<b>B. Cizí zdroje</b>	<b>414 252</b>	<b>265 822</b>
<b>B. I. Rezervy</b>	<b>0</b>	<b>0</b>
B. I. 1. Rezervy podle zvláštních právních předpisů	0	0
2. Rezervy na důchody a podobné závazky	0	0
3. Rezerva na daň z příjmu	0	0
4. Ostatní rezervy	0	0
<b>B. II. Dlouhodobé závazky</b>	<b>942</b>	<b>1 532</b>
B. II. 1. Závazky z obchodních vztahů	0	0
2. Závazky – ovládací a řídicí osoba	0	0
3. Závazky – podstatný vliv	0	0
4. Závazky ke společníkům, členům družstva a k účastníkům sdružení	0	0
5. Dlouhodobé přijaté zálohy	0	0
6. Vydané dluhopisy	0	0
7. Dlouhodobé směnky k úhradě	0	0
8. Dohadné účty pasivní	0	0
9. Jiné závazky	0	0
10. Odložený daňový závazek	942	1 532
<b>B. III. Krátkodobé závazky</b>	<b>346 700</b>	<b>249 050</b>
B. III. 1. Závazky z obchodních vztahů	305 271	221 734
2. Závazky – ovládací a řídicí osoba	0	0
3. Závazky – podstatný vliv	0	0
4. Závazky ke společníkům, členům družstva a k účastníkům sdružení	0	0
5. Závazky k zaměstnancům	3 293	4 681
6. Závazky ze sociálního zabezpečení a zdravotního pojištění	1 907	1 313
7. Stát – daňové závazky a dotace	0	4 003
8. Krátkodobé přijaté zálohy	209	279
9. Vydané dluhopisy	0	0
10. Dohadné účty pasivní	22 283	16 599
11. Jiné závazky	13 737	441
<b>B. IV. Bankovní úvěry a výpomoci</b>	<b>66 610</b>	<b>15 240</b>
B. IV. 1. Bankovní úvěry dlouhodobé	56 554	12 192
2. Krátkodobé bankovní úvěry	10 056	3 048
3. Krátkodobé finanční výpomoci	0	0
<b>C. I. Časové rozlišení</b>	<b>1 476 761</b>	<b>1 418 516</b>
C. I. 1. Výdaje příštích období	1 547	376
2. Výnosy příštích období	1 475 214	1 418 140

# Údaje o finanční situaci

## 4.2 VÝKAZ ZISKU A ZTRÁT K 31. 12. 2012

(v celých tisících Kč)

		Skutečnost v účetním období	
		běžném	minulém
I.	Tržby za prodej zboží	2 868	3 822
A.	Náklady vynaložené na prodané zboží	3 691	3 791
<b>+</b>	<b>Obchodní marže</b>	<b>-823</b>	<b>31</b>
<b>II.</b>	<b>Výkony</b>	<b>1 257 484</b>	<b>1 111 044</b>
II. 1.	Tržby za prodej vlastních výrobků a služeb	1 257 140	1 110 872
2.	Změna stavu zásob vlastní činnosti	0	0
3.	Aktivace	344	172
<b>B.</b>	<b>Výkonová spotřeba</b>	<b>1 093 079</b>	<b>937 111</b>
B. 1.	Spotřeba materiálu a energie	32 827	22 351
B. 2.	Služby	1 060 252	914 760
<b>+</b>	<b>Přidaná hodnota</b>	<b>163 582</b>	<b>173 964</b>
<b>C.</b>	<b>Osobní náklady</b>	<b>56 209</b>	<b>46 579</b>
C. 1.	Mzdové náklady	41 528	33 924
C. 2.	Odměny členům orgánů společnosti a družstva	128	68
C. 3.	Náklady na sociální zabezpečení a zdravotní pojištění	12 053	9 894
C. 4.	Sociální náklady	2 500	2 693
<b>D.</b>	<b>Daně a poplatky</b>	<b>1 037</b>	<b>546</b>
<b>E.</b>	<b>Odpisy dlouhodobého nehmotného a hmotného majetku</b>	<b>19 803</b>	<b>16 319</b>
<b>III.</b>	<b>Tržby z prodeje dlouhodobého majetku a materiálu</b>	<b>372</b>	<b>1 157</b>
III. 1.	Tržby z prodeje dlouhodobého majetku	326	1 154
III. 2.	Tržby z prodeje materiálu	46	3
F.	Zůstatková cena prodaného dlouhodobého majetku a materiálu	172	287
<b>F. 1.</b>	<b>Zůstatková cena prodaného dlouhodobého majetku</b>	<b>172</b>	<b>287</b>
2.	Prodaný materiál	0	0
<b>G.</b>	<b>Změna stavu rezerv a opravných položek v provozní oblasti a komplexních nákladů příštích období</b>	<b>4 303</b>	<b>-205</b>
<b>IV.</b>	<b>Ostatní provozní výnosy</b>	<b>8 792</b>	<b>2 619</b>
<b>H.</b>	<b>Ostatní provozní náklady</b>	<b>20 347</b>	<b>23 619</b>
V.	Převod provozních výnosů	0	0
I.	Převod provozních nákladů	0	0
<b>*</b>	<b>Provozní výsledek hospodaření</b>	<b>70 875</b>	<b>90 595</b>

# Údaje o finanční situaci

## 4.2 VÝKAZ ZISKU A ZTRÁT K 31. 12. 2012

(v celých tisících Kč)

		Skutečnost v účetním období	
		běžném	minulém
<b>VI.</b>	<b>Tržby z prodeje cenných papírů a podílů</b>	<b>6 218</b>	<b>85 011</b>
<b>J.</b>	<b>Prodané cenné papíry a podíly</b>	<b>5 592</b>	<b>87 825</b>
<b>VII.</b>	<b>Výnosy z dlouhodobého finančního majetku</b>	<b>0</b>	<b>0</b>
VII. 1.	Výnosy z podílů v ovládaných a řízených osobách a v účetních jednotkách pod podstatným vlivem	0	0
2.	Výnosy z ostatních dlouhodobých cenných papírů a podílů	0	0
3.	Výnosy z ostatního dlouhodobého finančního majetku	0	0
<b>VIII.</b>	<b>Výnosy z krátkodobého finančního majetku</b>	<b>2 920</b>	<b>2 039</b>
<b>K.</b>	<b>Náklady z finančního majetku</b>	<b>0</b>	<b>0</b>
<b>IX.</b>	<b>Výnosy z přecenění cenných papírů a derivátů</b>	<b>0</b>	<b>0</b>
<b>L.</b>	<b>Náklady z přecenění cenných papírů a derivátů</b>	<b>0</b>	<b>30</b>
<b>M.</b>	<b>Změna stavu rezerv a opravných položek ve finanční oblasti</b>	<b>0</b>	<b>0</b>
<b>X.</b>	<b>Výnosové úroky</b>	<b>9 716</b>	<b>10 683</b>
<b>N.</b>	<b>Nákladové úroky</b>	<b>3 216</b>	<b>0</b>
<b>XI.</b>	<b>Ostatní finanční výnosy</b>	<b>361</b>	<b>3 394</b>
<b>O.</b>	<b>Ostatní finanční náklady</b>	<b>1 570</b>	<b>661</b>
XII.	Převod finančních výnosů	0	0
P.	Převod finančních nákladů	0	0
*	<b>Finanční výsledek hospodaření</b>	<b>8 837</b>	<b>12 611</b>
<b>Q.</b>	<b>Daň z příjmu za běžnou činnost</b>	<b>17 973</b>	<b>23 445</b>
Q. 1.	– splatná	18 731	23 613
2.	– odložená	-758	-168
**	<b>Výsledek hospodaření za běžnou činnost</b>	<b>61 739</b>	<b>79 761</b>
<b>XIII.</b>	<b>Mimořádné výnosy</b>	<b>0</b>	<b>0</b>
<b>R.</b>	<b>Mimořádné náklady</b>	<b>0</b>	<b>0</b>
<b>S.</b>	<b>Daň z příjmu z mimořádné činnosti</b>	<b>0</b>	<b>0</b>
S. 1.	– splatná	0	0
2.	– odložená	0	0
*	<b>Mimořádný výsledek hospodaření</b>	<b>0</b>	<b>0</b>
T.	Převod podílů na výsledku hospodaření společníkům (+/-)	0	0
***	<b>Výsledek hospodaření za účetní období (+/-)</b>	<b>61 739</b>	<b>79 761</b>
****	<b>Výsledek hospodaření před zdaněním</b>	<b>79 712</b>	<b>103 206</b>

# Údaje o finanční situaci

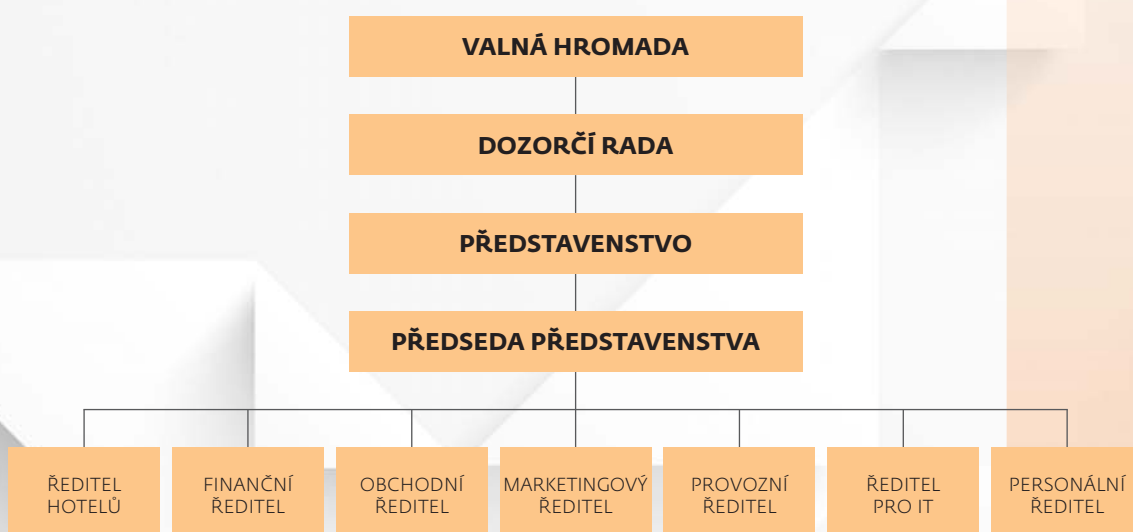
## 4.3 PŘÍLOHA K ROČNÍ ÚČETNÍ ZÁVĚRCE ZA ROK 2012

### I. OBECNÉ ÚDAJE

#### 1. Popis účetní jednotky:

<b>Obchodní firma</b>	ZFP akademie, a. s.
<b>Právní forma</b>	Akciová společnost
<b>Sídlo</b>	17. listopadu 3112/12, 690 02 Břeclav
<b>Předmět činnosti</b>	<ul style="list-style-type: none"><li>• hostinská činnost</li><li>• provozování solárií</li><li>• masérské, rekondiční a regenerační služby</li><li>• činnost pojišťovacího agenta</li><li>• činnost investičního zprostředkovatele</li><li>• výroba, obchod a služby neuvedené v přílohách 1–3 živnostenského zákona</li><li>• poskytování nebo zprostředkování spotřebitelského úvěru</li></ul>
<b>Datum vzniku společnosti</b>	27. listopadu 2002
<b>Zápis v obchodním rejstříku</b>	vedeném Krajským soudem v Brně, oddíl B, vložka 3828
<b>Změny provedené v obchodním rejstříku v průběhu účetního období (kromě personálních)</b>	Nebyly

#### 1.1. Organizační struktura společnosti ke dni 31. 12. 2012:



# Údaje o finanční situaci

## 4.3 PŘÍLOHA K ROČNÍ ÚČETNÍ ZÁVĚRCE ZA ROK 2012

**Jméno a příjmení členů statutárních a dozorčích orgánů k rozvahovému dni:**

Název orgánu	Jméno a příjmení
<b>Představenstvo</b>	Ing. Peter Brudňák, předseda představenstva Jana Juřenová, místopředseda představenstva Ladislav Batík, MBA, místopředseda představenstva Anna Slámová, člen představenstva Bc. Zdeněk Koplík, člen představenstva Ing. Dušan Friedl, člen představenstva
<b>Dozorčí rada</b>	Vladimír Poliak, předseda dozorčí rady Ing. Vladimír Kos, místopředseda dozorčí rady Robert Slezák, člen dozorčí rady Petr Sedlák, člen dozorčí rady Jiří Čapek, člen dozorčí rady Martin Micka, člen dozorčí rady

**1.2. Fyzické a právnické osoby, které se podílejí 20 a více procenty na základním kapitálu účetní jednotky:**

Jméno, obchodní firma	Podíl %	Podíl v Kč	Splaceno
Z F P s.r.o., Na Řádku 8, 690 02 Břeclav	51,63	45 560 000,-	45 560 000,-

**2. Průměrný počet zaměstnanců během účetního období a osobní náklady, odměny ostatních členů statutárních, dozorčích orgánů:**

	Zaměstnanci celkem		z toho řídicí zaměstnanci			
	2011	2012	ředitelé	vedoucí odd. a úseků	2011	2012
<b>Počet pracovníků</b>	137	126	6	7	8	8
<b>Mzdové náklady 521, 522</b>	35 336	45 397	8 020	12 688	3 514	2 373
<b>Odměny statutárních orgánů 523</b>	60	345	0	0	0	0
<b>Náklady sociálního zabezpečení</b>	10 576	13 005	1 271	2 228	1 195	807
<b>Sociální náklady</b>	2 596	2 596	185	185	255	126

*Výše uvedené hodnoty jsou pro meziroční srovnání vyčísleny před zaúčtováním časového rozlišení provozních nákladů*

**3. Plnění ve prospěch statutárních, řídicích a dozorčích orgánů společnosti včetně bývalých členů**

V roce	Orgány společnosti					
	Statutární		Řídicí		Dozorčí	
	2011	2012	2011	2012	2011	2012
<b>Výše poskytnutých půjček, úvěrů</b>	0	0	0	0	5 400	43 669
<b>Úroková sazba</b>	0	0	0	0	9 %	3,29 %
<b>Výše poskytnutých záruk</b>	0	0	0	0	0	0

# Údaje o finanční situaci

## 4.3 PŘÍLOHA K ROČNÍ ÚČETNÍ ZÁVĚRCE ZA ROK 2012

### II. INFORMACE O POUŽITÝCH ÚČETNÍCH METODÁCH, OBECNÝCH ÚČETNÍCH ZÁSADÁCH A ZPŮSOBECH OCEŇOVÁNÍ

Účetní závěrka byla sestavena dle zákona č. 563/1991 Sb. o účetnictví a na něj navazujících předpisů pro účetnictví podnikatelů za účetní období od 1. 1. do 31. 12. 2012.

#### 1. Způsob ocenění jednotlivých druhů majetku:

Účetní jednotka postupuje při ocenění majetku podle zákona o účetnictví č. 563/1991:

- majetek vyjádřený v cizí měně je oceněn na českou měnu směnným kursem devizového trhu stanoveným ČNB,
- dlouhodobý hmotný a nehmotný majetek mimo vytvořený vlastní činností je oceněn pořizovacími cenami,
- dlouhodobý hmotný a nehmotný majetek vytvořený vlastní činností je oceněn vlastními náklady,
- zásoby jsou oceněny pořizovacími cenami,
- peněžní prostředky a ceniny jsou oceněny jejich jmenovitými hodnotami,
- cenné papíry, podíly, deriváty jsou oceněny pořizovacími cenami,
- pohledávky a závazky jsou při vzniku oceněny jmenovitou hodnotou.

#### 2. Způsob stanovení reprodukční pořizovací ceny:

Stanovením reprodukční pořizovací ceny majetku, který je nabytý darováním, bezúplatným nabytím, nově zjištěný majetek v účetnictví, je pověřena komise, která určí odborným odhadem reprodukční pořizovací cenu.

#### 3. Druhy vedlejších pořizovacích nákladů, které se zahrnují do pořizovací ceny nakupovaných zásob, druhy nákladů zahrnované do cen zásob vlastní výroby:

- dopravné externí,
- vlastní doprava,
- cestovné,
- pojistné,
- clo,
- balné,
- poštovné,
- poplatky za celní projednání.

#### 4. Podstatné změny způsobu oceňování:

Účetní jednotka nezměnila v průběhu roku 2011 způsob oceňování.

Účetní jednotka nezměnila v průběhu roku 2012 způsob oceňování.



## 4.3 PŘÍLOHA K ROČNÍ ÚČETNÍ ZÁVĚRCE ZA ROK 2012

### 5. Způsob stanovení opravných položek k majetku, zdroj informací pro stanovení výše opravné položky (dále OP):

Společnost tvořila účetní opravné položky k pohledávkám po lhůtě splatnosti pro zrealnění stavu majetku vykazovaného v rozvaze dle následujících limitů:

#### U pohledávek za aktivními osobami v obchodní síti:

• více jak 3 měsíce po lhůtě splatnosti	10 %
• více jak 6 měsíců po lhůtě splatnosti	25 %
• více jak 12 měsíců po lhůtě splatnosti	50 %

#### U pohledávek za neaktivními osobami v obchodní síti:

• všechny položky	100 %
-------------------	-------

### 6. Způsob sestavení odpisových plánů pro dlouhodobý hmotný a nehmotný majetek a použité odpisové metody:

Účetní jednotka odpisuje dlouhodobý hmotný a nehmotný majetek odpisy dle zák. 586/92 S., § 32 a 32a. Účetní odpisy se tvoří ve výši daňových odpisů, dále jsou upravovány o časové rozlišení v nákladech příštích období.

### 7. Způsob uplatnění při přepočtu údajů v cizích měnách na českou měnu:

Pro přepočet údajů v cizí měně používá účetní jednotka pevného ročního kurzu.

### 8. Účetní období

Účetním obdobím dle zák. 563/91 Sb. je období od 1. 1. 2012 do 31. 12. 2012

### 9. Metodika stanovení reálné hodnoty majetku

Na reálnou hodnotu jsou k rozvahovému dni přeceněny krátkodobé cenné papíry. Reálná hodnota je stanovena oceněním na tržní hodnotu, která je vyhlášena na tuzemské či zahraniční burze nebo na jiném veřejném trhu.

## III. DOPLŇUJÍCÍ INFORMACE K ROZVAZE A VÝKAZU ZISKU A ZTRÁT

1. Dne 5. 12. 2012 s účinností od 1. 1. 2012 bylo provedeno sloučení ZFP akademie, a.s. se ZFPA-OV, a.s., kdy ZFP akademie, a.s. je nástupnickou organizací a ZFPA-OV, a.s. zanikající organizací.

### 2. Charakteristika významných položek účetní závěrky účetní jednotky:

Za „významný“ je považován takový zůstatek, kdy částka účetního případu přesáhne 5 % z vlastního kapitálu společnosti.

# Údaje o finanční situaci

## 4.3 PŘÍLOHA K ROČNÍ ÚČETNÍ ZÁVĚRCE ZA ROK 2012

### Významné zůstatky ke dni 31. 12. 2012

	tis. Kč	popis
<b>Pozemky</b>	26 093	Pozemky zastavěné i nezastavěné, včetně orné půdy
<b>Stavby (včetně oprávek)</b>	284 840	Seminární hotely
<b>Podíly v ovládaných a řízených osobách</b>	34 360	Podíl ve společnosti ZFP akadémia, a.s.
<b>Ostatní dlouhodobé cenné papíry a podíly</b>	76 489	Podíl ve společnosti Aegon, a.s. a ve společnosti Right Power, a.s., Coffee House Brno, s.r.o.
<b>Pohledávky z obchodních vztahů</b>	215 163	Pohledávky za obchodními partnery
<b>Jiné pohledávky</b>	66 283	Jiné pohledávky, zejména půjčky, poskytnuté do OS dlouhodobé
<b>Dohadné účty aktivní</b>	17 532	Dohadné položky, zejména provizní
<b>Jiné pohledávky</b>	45 357	Jiné pohledávky, zejména půjčky, poskytnuté do OS krátkodobé, včetně opravných položek = 36 261
<b>Účty v bankách</b>	87 686	Běžné účty v KB, ČSOB, termínované vklady a vklady v cizích měnách
<b>Krátkodobé cenné papíry a podíly</b>	119 830	Obchodovatelné cenné papíry
<b>Náklady příštích období</b>	1 144 117	Časově rozlišované náklady související s časově rozlišovanými výnosy, nenáležející do sledovaného daňového období
<b>Základní kapitál</b>	88 000	Základní kapitál
<b>Oceňovací rozdíly při přeměnách</b>	-17 774	Oceňovací rozdíl při přeměnách
<b>Zákonný rezervní fond</b>	17 600	Rezervní fond
<b>Nerozdělený zisk minulých let</b>	107 402	Nerozdělený zisk minulých let
<b>Nerozdělená ztráta minulých let</b>	19 919	Nerozdělená ztráta převzata fúzí s ZFPA-OV, a.s.
<b>Výsledek hospodaření běžného účetního období</b>	61 739	Výsledek hospodaření za účetní rok 2012 po zdanění
<b>Závazky z obchodních vztahů</b>	305 271	Závazky k dodavatelům a k obchodní síti
<b>Jiné závazky</b>	13 737	Ostatní závazky, zejména v souvislosti s fúzí s ZFPA-OV, a.s.
<b>Výnosy příštích období</b>	1 476 761	Časové rozlišení výnosů
<b>Dohadné účty pasivní</b>	22 283	Náklady časově spadající do r. 2012

### Významné zůstatky ke dni 31. 12. 2011

	tis. Kč	popis
<b>Pozemky</b>	20 776	Pozemky zastavěné i nezastavěné, včetně orné půdy
<b>Stavby (včetně oprávek)</b>	195 454	HA Hrubá Voda, HA Naháč, budova ředitelství, další drobné stavby
<b>Podíly v ovládaných a řízených osobách</b>	44 531	Podíl ve společnosti ZFP akadémia, a.s. a ve společnosti ZFPA-OV, a.s.
<b>Ostatní dlouhodobé cenné papíry a podíly</b>	62 924	Podíl ve společnosti Aegon, a.s. a ve společnosti Right Power, a.s.

# Údaje o finanční situaci

## 4.3 PŘÍLOHA K ROČNÍ ÚČETNÍ ZÁVĚRCE ZA ROK 2012

<b>Jiné pohledávky</b>	68 170	Jiné pohledávky, zejména půjčky, poskytnuté do OS dlouhodobé
<b>Pohledávky z obchodních vztahů</b>	147 267	Pohledávky za obchodními partnery
<b>Jiné pohledávky</b>	24 413	Jiné pohledávky, zejména půjčky, poskytnuté do OS krátkodobé
<b>Pořizovaný krátkodobý finanční majetek</b>	18 500	Krátkodobý finanční majetek
<b>Účty v bankách</b>	228 060	Běžné účty – vklady v Kč a cizích měnách
<b>Krátkodobé cenné papíry a podíly</b>	51 430	Obchodovatelné cenné papíry
<b>Náklady příštích období</b>	1 018 983	Časově rozlišované náklady související s časově rozlišovanými příjmy
<b>Základní kapitál</b>	88 000	Základní kapitál
<b>Oceňovací rozdíly z přecenění při přeměnách</b>	-17 805	Oceňovací rozdíl při převzetí jmění společnosti zrušené bez likvidace
<b>Zákonný rezervní fond</b>	17 600	Rezervní fond tvořený ze zisku
<b>Nerozdělený zisk minulých let</b>	54 041	Nerozdělený zisk minulých let
<b>Výsledek hospodaření běžného účetního období</b>	79 761	Výsledek hospodaření
<b>Závazky z obchodních vztahů</b>	221 734	Závazky k dodavatelům a k obchodní síti
<b>Dohadné účty pasivní</b>	16 599	Náklady časově spadající do r. 2011
<b>Bankovní úvěry dlouhodobé</b>	12 192	Úvěr na rekonstrukci motorestu dlouhodobý
<b>Výnosy příštích období</b>	1 418 140	Časové rozlišení výnosů

### 3. Významné události z pohledu struktury aktiv a pasiv, ke kterým došlo mezi datem účetní závěrky a jejím schválením:

Mezi datem 31. 12. 2012 a termínem schválení účetní závěrky nedošlo k významným událostem z pohledu struktury aktiv a pasiv.

### 4. Dlouhodobý hmotný a nehmotný majetek (bez DDHM a DDNM):

#### 4.1. Rozpis nemovitostí, samostatných movitých věcí a souborů movitých věcí:

tis. Kč

Rok 2012	Pořizovací cena	Oprávký
<b>DHM celkem účet 021, 022, oprávký 081, 082</b>	412 224	115 129
<b>Z toho:</b>		
<b>Stroje, přístroje a zařízení</b>	25 700	17 236
<b>Dopravní prostředky</b>	24 892	21 101
<b>Stavby</b>	361 632	76 792
<b>Rok 2011</b>	<b>Pořizovací cena</b>	<b>Oprávký</b>
<b>DHM celkem účet 021, 022, oprávký 081, 082</b>	300 875	95 357
<b>Z toho:</b>		
<b>Stroje, přístroje a zařízení</b>	19 258	12 282
<b>Dopravní prostředky</b>	23 313	20 225
<b>Stavby</b>	258 304	62 850

# Údaje o finanční situaci

## 4.3 PŘÍLOHA K ROČNÍ ÚČETNÍ ZÁVĚRCE ZA ROK 2012

### 4.2. Rozpis dlouhodobého nehmotného majetku:

tis. Kč

Rok 2011	Požizovací cena	Oprávký
<b>NHM celkem účet 011, 013, 014</b>	24 600	23 158

Rok 2012	Požizovací cena	Oprávký
<b>NHM celkem účet 011, 013, 014</b>	24 673	24 629

### 4.3. Hodnota uzavřených smluv na finanční leasing:

Společnost neměla v roce 2012 uzavřeny smlouvy na finanční leasing.  
Společnost neměla v roce 2011 uzavřeny smlouvy na finanční leasing.

### 4.4. Charakteristika přírůstků a úbytků dlouhodobého majetku (včetně DDHM a DDNM):

tis. Kč

Rok 2011	Počáteční stav	Přírůstek	Úbytek	Konečný stav
<b>DNM úč. sk. 01 (včetně DDNM)</b>	2 134	1 745	2 437	1 442
<b>DHM úč. sk. 02 (včetně DDHM)</b>	189 805	28 556	12 843	205 518
<b>DHM úč. sk. 03</b>	20 816	447	487	20 776
<b>Finanční majetek úč. sk. 06</b>	77 333	30 122	0	107 455

tis. Kč

Rok 2012	Počáteční stav	Přírůstek	Úbytek	Konečný stav
<b>DNM úč. sk. 01</b>	1 442	73	1 471	44
<b>DHM úč. sk. 02</b>	309 798	4 966	17 669	297 095
<b>DHM úč. sk. 03</b>	24 461	2 910	0	27 371
<b>Finanční majetek úč. sk. 06</b>	98 151	13 566	868	110 849

### 4.5. Počet a nominální hodnota dlouhodobých majetkových cenných papírů a dlouhodobých majetkových účastí v tuzemsku a v zahraničí:

tis. Kč

Název a sídlo společnosti	Hodnota účasti	% účasti	Výnosy v roce 2012
<b>ZFP akadémia, a.s., Zochova 5, Bratislava, Slovensko</b>	33 046	90	0
<b>Pro Partners holding, a.s., Malý trh, Bratislava, Slovensko</b>	6 165	9,84	0
<b>AEGON Pojišťovna, a.s., Na Pankráci 26/322, 140 00 Praha 4</b>	62 704	10	0
<b>Right Power, a.s., Lidická 710, 602 00 Brno</b>	220	10	0
<b>ZFP Investments, a.s., Rybná 14, Praha</b>	7 400	49,7	0
<b>Coffee House Brno, s.r.o. (ZFP Motorest Naháč)</b>	1 313	100	0

tis. Kč

Název a sídlo společnosti	Hodnota účasti	% účasti	Výnosy v roce 2011
<b>ZFP akadémia, a.s., Námestie mieru 4, 908 51 Holíč, Slovensko</b>	33 914	90	0
<b>ZFPA-OV, a.s., Hrušovská 2654/16, 702 00 Ostrava 2</b>	9 304	51	0
<b>AEGON Pojišťovna, a.s., Na Pankráci 26/322, 140 00 Praha</b>	62 704	10	0
<b>Right Power, a.s., Lidická 710, 602 00 Brno</b>	220	10	0
<b>Coffee House Brno, s.r.o.</b>	1 313	100	0

# Údaje o finanční situaci

## 4.3 PŘÍLOHA K ROČNÍ ÚČETNÍ ZÁVĚRCE ZA ROK 2012

### 4.6. Rozpis dlouhodobého majetku (nemovitosti), který je zatížen zástavním právem, popř. u nemovitosti věcným břemenem:

Pozemek/stavba	parč. č./č.p.	kat. území	omezení vlastnického práva
pozemek	1972/49	Charvátská Nová Ves	Věcné břemeno zřizování a provozování vedení telekomunikační sítě
pozemek	1972/653	Charvátská Nová Ves	Věcné břemeno zřizování a provozování vedení telekomunikační sítě
pozemek	1972/50	Charvátská Nová Ves	Věcné břemeno zřizování a provozování vedení telekomunikační sítě
pozemek	1972/51	Charvátská Nová Ves	Věcné břemeno zřizování a provozování vedení telekomunikační sítě
pozemek	566/2	Charvátská Nová Ves	Věcné břemeno chůze a jízdy a právo vedení inženýrských sítí
pozemek	566/8	Charvátská Nová Ves	Věcné břemeno chůze a jízdy a právo vedení inženýrských sítí
pozemek	567/1	Charvátská Nová Ves	Věcné břemeno chůze a jízdy a právo vedení inženýrských sítí
pozemek	567/9	Charvátská Nová Ves	Věcné břemeno chůze a jízdy a právo vedení inženýrských sítí
pozemek	94/2	Břeclav	Předkupní právo – Město Břeclav
pozemek	1101/40	Moravská Ostrava	Zástavní právo smluvní k zajištění • pohledávek ve výši 10.000.000 Kč s příslušenstvím (ČS) • budoucích pohledávek do celkové výše 10.000.000 Kč (ČS)
pozemek	1101/64	Moravská Ostrava	
pozemek	1101/80	Moravská Ostrava	
pozemek	1101/81	Moravská Ostrava	
pozemek	1101/82	Moravská Ostrava	
stavba	č.p. 2654	Moravská Ostrava	Zástavní právo smluvní k zajištění • pohledávek ze smlouvy o úvěru do celkové výše 26.500.000 Kč (ČS) • pohledávek ze smlouvy o úvěru do celkové výše 43.500.000 Kč (ČS) • budoucích pohledávek do celkové výše 70.000.000 Kč (ČS)
pozemek	1101/40	Moravská Ostrava	
pozemek	1101/64	Moravská Ostrava	
pozemek	1101/80	Moravská Ostrava	
pozemek	1101/81	Moravská Ostrava	
pozemek	1101/82	Moravská Ostrava	Zástavní právo smluvní k zajištění • pohledávek ve výši 5.000.000 Kč s příslušenstvím (ČS) • budoucích pohledávek do celkové výše 5.000.000 Kč (ČS)
stavba	č.p. 2654	Moravská Ostrava	
pozemek	1101/40	Moravská Ostrava	
pozemek	1101/64	Moravská Ostrava	
pozemek	1101/80	Moravská Ostrava	
pozemek	1101/81	Moravská Ostrava	Věcné břemeno chůze a jízdy Věcné břemeno zřizování a provozování vedení energetického zařízení distribuční elektrizační soustavy Věcné břemeno zřízení a provozování distribučního rozvaděče VN v místnosti rozvodny
pozemek	1101/82	Moravská Ostrava	
stavba	č.p. 2654	Moravská Ostrava	
stavba	č.p. 1	Vranov u Čerčan	
stavba	bez č.p./č.e. na parc. st. 448, st. 449	Vranov u Čerčan	
stavba	bez č.p./č.e. na parc. st. 445, st. 446, st. 447	Vranov u Čerčan	Zástavní právo smluvní k zajištění • pohledávky 15.240.000 Kč (ČS) • budoucí pohledávky 15.240.000 (ČS)
pozemek	st. 435	Vranov u Čerčan	
pozemek	942/4	Vranov u Čerčan	
pozemek	2200	Vranov u Čerčan	
pozemek	942/5	Vranov u Čerčan	
pozemek	st. 751	Chocerady	Zástavní právo smluvní k zajištění pohledávky 50.000.000 Kč ((Raiffeisenbank)
pozemek	č.p. 277	Chocerady	
stavba	bez č.p./č.e. na parc. st. 751	Chocerady	
pozemek	832/1	Chocerady	
pozemek	st. 807	Chocerady	
pozemek	st. 686	Chocerady	Zástavní právo smluvní zajišťující • pohledávky do výše 26.500.000 Kč s příslušenstvím (ČS) • pohledávky do výše 43.500.000 Kč s příslušenstvím (ČS) • veškeré budoucí pohledávky do výše 70.000.000 Kč (ČS)
pozemek	577	Hrubá Voda	
pozemek	576	Hrubá Voda	
pozemek	575	Hrubá Voda	
stavba	č.p. 59	Hrubá Voda	
pozemek	1163/2	Hrubá Voda	Zástavní právo smluvní zajišťující • pohledávky do výše 10.000.000 Kč s příslušenstvím (ČS) • budoucí pohledávky do výše 10.000.000 Kč (ČS)
pozemek	579	Hrubá Voda	
pozemek	580	Hrubá Voda	
pozemek	581	Hrubá Voda	
pozemek	582	Hrubá Voda	
pozemek	578	Hrubá Voda	Zástavní právo smluvní zajišťující • pohledávky do výše 5.000.000 Kč s příslušenstvím (ČS) • budoucí pohledávky do výše 5.000.000 Kč (ČS)
pozemek	578	Hrubá Voda	
pozemek	577	Hrubá Voda	
pozemek	576	Hrubá Voda	
pozemek	575	Hrubá Voda	
stavba	č.p. 59	Hrubá Voda	Zástavní právo smluvní zajišťující • pohledávky do výše 5.000.000 Kč s příslušenstvím (ČS) • budoucí pohledávky do výše 5.000.000 Kč (ČS)
pozemek	1163/2	Hrubá Voda	
pozemek	579	Hrubá Voda	
pozemek	580	Hrubá Voda	
pozemek	581	Hrubá Voda	
pozemek	582	Hrubá Voda	
pozemek	578	Hrubá Voda	

# Údaje o finanční situaci

## 4.3 PŘÍLOHA K ROČNÍ ÚČETNÍ ZÁVĚRCE ZA ROK 2012

### 4.7. Přehled o majetku, jehož tržní ocenění je výrazně vyšší, než jeho ocenění v účetnictví:

Společnost nevlastní žádný majetek, jehož ocenění je výrazně vyšší, než jeho ocenění v účetnictví.

## 5. Pohledávky

### 5.1. Stav pohledávek po lhůtě splatnosti:

Stav pohledávek z obchodního styku po lhůtě splatnosti k 31. 12.

	r. 2011	r. 2012
<b>Pohledávky po lhůtě splatnosti celkem</b>	12 187	18 481
z toho splatné do: 30 dnů	233	1 087
od 31 do 90 dnů	870	769
od 91 do 180 dnů	227	1 403
od 181 do 360 dnů	5 075	4 500
od 361 do 730 dnů	5 109	5 080
více než 730 dnů	673	5 642

### 5.2. Souhrnná výše vyúčtovaných pohledávek v průběhu účetního období k podnikům ve skupině:

tis. Kč

Pohledávky k podnikům ve skupině	Rok 2012
<b>Celkem</b>	<b>567</b>
Z toho: pohledávky z obch. styku	10
Ostatní pohledávky	557
Půjčky	0

tis. Kč

Pohledávky k podnikům ve skupině	Rok 2011
<b>Celkem</b>	<b>46 435</b>
Z toho: pohledávky z obch. styku	16 360
Ostatní pohledávky	407
Půjčky	29 668

Ke dni 31. 12. 2012 společnost evidovala pohledávku se splatností delší než 5 let ve výši 41.169 tis. Kč.

## 6. Vlastní kapitál – popis změn v průběhu účetního období

### 6.1. Vlastní kapitál

Vlastní kapitál	počáteční stav	přírůstek	úbytek	konečný stav
<b>2012</b>	218 317	61 739	37 836	242 221
<b>2011</b>	169 790	79 761	21 913	227 638

Do počátečního stavu byl promítnut zůstatek sloučením zaniklé ZFPA-OV, a.s.

# Údaje o finanční situaci

## 4.3 PŘÍLOHA K ROČNÍ ÚČETNÍ ZÁVĚRCE ZA ROK 2012

### Základní kapitál

Základní kapitál	počáteční stav	přírůstek	úbytek	konečný stav
2012	88 000	0	0	88 000
2011	88 000	0	0	88 000

### Počet a druh akcií:

Nominální výše akcie: 1000,- Kč

Počet akcií: 88 000 ks

Nesplacená část vkladu a lhůta její splatnosti: 0,- Kč

Vydané dluhopisy s právem výměny za akcie: nejsou

V roce 2012 byl základní kapitál beze změn.

V roce 2011 byl základní kapitál beze změn.

### Kapitálové fondy

Ost. kapit. fondy	počáteční stav	přírůstek	úbytek	konečný stav
2012	2 661	0	0	2 661
2011	2 661	0	0	2 661

Oceňovací rozdíly	počáteční stav	přírůstek	úbytek	konečný stav
2012	-17 391	0	868	-18 259
2011	-21 908	0	4 486	-17 422

Do počátečního zůstatku byl promítnut zůstatek sloučením zaniklé ZFPA-OV, a.s.

### Fondy ze zisku

421 – rezervní fond	počáteční stav	přírůstek	úbytek	konečný stav
2012	17 600	0	0	17 600
2011	17 600	0	0	17 600

423 – statutární fondy	počáteční stav	přírůstek	úbytek	konečný stav
2012	0	0	0	0
2011	0	0	0	0

427 – ostatní fondy	počáteční stav	přírůstek	úbytek	konečný stav
2012	2 997	0	0	2 997
2011	2 997	0	0	2 997

428 – nerozdělený zisk	počáteční stav	přírůstek	úbytek	konečný stav
2012	54 041	79 761	26 400	107 402
2011	13 947	66 493	26 399	54 041

429 – neuhrazená ztráta min. let	počáteční stav	přírůstek	úbytek	konečný stav
2011	0	0	0	0
2012	9 351	0	10 568	19 919

Do počátečního zůstatku byl promítnut zůstatek sloučením zaniklé ZFPA-OV, a.s.

# Údaje o finanční situaci

## 4.3 PŘÍLOHA K ROČNÍ ÚČETNÍ ZÁVĚRCE ZA ROK 2012

### Hospodářský výsledek běžného účetního období

HV běžného období	zisk	ztráta
2012	61 739	0
2011	79 761	0

### Rozdělení hospodářského výsledku předcházejícího účetního období.

Na základě rozhodnutí valné hromady byl hospodářský výsledek rozdělen následovně:

Struktura rozdělení HV na rok	2011	2010
<b>Čisté zdroje k rozdělení:</b>		
431 – HV ve schvalovacím řízení	79 761	66 493
<b>Rozdělení HV:</b>		
Pokrytí ztráty z minulých let		0
Příděl do rezervního fondu		0
Neuhrazená ztráta minulých let		0
Příděl do ostatních fondů		0
Zůstatek nerozděleného zisku	79 761	66 493
Rozdělení zdrojů celkem	79 761	66 493

Výplata podílů na zisku – viz část 11.1.

## 7. Závazky

### 7.1. Stav závazků po lhůtě splatnosti:

Stav závazků z obchodního styku po lhůtě splatnosti k 31. 12.

	r. 2011	r. 2012
<b>Závazky po lhůtě splatnosti celkem</b>	889	1 594
Z toho splatné do: 180 dnů	889	1 347
od 181 do 360 dnů	0	195
více než 360 dnů	0	52

### Závazky kryté zástavním právem (jištěné jiným způsobem):

Společnost nemá závazky vůči dodavatelům kryté zástavním právem.

### Závazky (nepeněžní i peněžní) nevyúčtované v účetnictví a neuvedené v rozvaze:

Společnost nemá závazky nevyúčtované v účetnictví a neuvedené v rozvaze.

### 7.2. Závazky k podnikům ve skupině k rozvahovému dni:

Společnost neměla v roce 2011 k rozvahovému dni závazky podnikům ve skupině.

Společnost má k rozvahovému dni 2012 závazky podnikům v skupině ve výši 237 tis. Kč.

### 7.3. Bankovní úvěry:

Společnost k rozvahovému dni měla úvěry v celkové výši 66 610 tis. Kč.

Zvýšení úvěrů vyplývalo ze závazku převzatého fúzí se ZFPA-OV, a.s.

Z toho se splatností delší než 5 let je celkem 19 235 tis. Kč.



# Údaje o finanční situaci

## 4.3 PŘÍLOHA K ROČNÍ ÚČETNÍ ZÁVĚRCE ZA ROK 2012

### 7.4. Závazky po lhůtě splatnosti z titulu pojistného na sociální zabezpečení a příspěvku na státní politiku zaměstnanosti, veřejného zdravotního pojištění a z titulu daňových a jiných nedoplatků u místně příslušných finančních orgánů

Titul závazku	výše závazku do lhůty splatnosti	výše závazku po lhůtě splatnosti
Pojistné na sociální zabezpečení a příspěvek na státní politiku zaměstnanosti	552	0
Veřejné zdravotní pojištění	1 354	0
Daňové a jiné nedoplatky u místně příslušných finančních orgánů	0	0

Společnost nemá výše uvedené závazky po lhůtě splatnosti.

### 7.5. Odložená daň 2012 v Kč

Rozdíl zůstatkových hodnot u dlouhodobého majetku	-3 990 674 Kč
Sazba daně	19 %
Odložená daň (592/481)	- 758 228 Kč

## 8. Struktura zákonných a ostatních (účetních) rezerv, jejich tvorba a čerpání

### 8.1. Zákonné rezervy:

Účetní jednotka netvořila ve sledovaném období zákonné rezervy.

### 8.2. Ostatní rezervy:

Účetní jednotka netvořila ve sledovaném období ostatní rezervy.

## 9. Struktura dosažených výkonů z běžné činnosti:

Ukazatel tis. Kč	Celkem		tuzemsko		zahraničí	
	2012	2011	2012	2011	2012	2011
Výnosy běžné činnosti	1 288 717	1 219 768	1 286 918	1 217 806	1 799	1 962
z toho						
- za vlastní výroby	0	0	0	0	0	0
- z prodeje služeb	1 257 140	1 110 872	1 255 579	1 108 978	1 561	1 894
- z prodeje zboží	2 868	3 822	2 630	3 754	238	68
- ostatní výnosy	28 709	105 074	28 709	105 074	0	0

## 10. Celkové výdaje vynaložené za účetní období na výzkum a vývoj:

Účetní jednotka ve sledovaném období neměla výdaje na výzkum a vývoj.  
Účetní jednotka v minulém období neměla výdaje na výzkum a vývoj.

# Údaje o finanční situaci

## 4.3 PŘÍLOHA K ROČNÍ ÚČETNÍ ZÁVĚRCE ZA ROK 2012

### 11. Vlastní akcie:

Účetní jednotka neměla na konci sledovaného období v roce 2012 v držení své akcie.  
Účetní jednotka neměla na konci sledovaného období v roce 2011 v držení své akcie.

### 12. Údaje o přeměnách společnosti

#### 12.1. Přehled o změnách vlastního kapitálu:

tis. Kč rok 2012

Účet	Název účtu	Počáteční zůstatek	Zvýšení	Snížení - výplata dividend	Konečný zůstatek
411	Základní kapitál	88 000	0	0	88 000
413	Kapitálové fondy	2 661	0	0	2 661
414,8	Přecenění finančního majetku	-17 391	0	868	-18 259
421	Rezervní fond	17 600			17 600
427	Ostatní fondy ze zisku	2 997			2 997
428	Nerozdělený zisk minulých let	54 041	79 761	26 400	107 402
429	Nerozdělená ztráta minulých let	-9 351		10 568	-19 919
431	Zisk za r. 2011 po zdanění	79 761	-79 761	0	0
	Zisk za r. 2012 po zdanění	0	61 739	0	61 739
	<b>Vlastní kapitál celkem</b>	<b>218 317</b>	<b>61 739</b>	<b>37 836</b>	<b>242 221</b>

Do počátečních zůstatků byly promítnuty zůstatky sloučením zaniklé ZFPA-OV, a.s.

tis. Kč rok 2011

Účet	Název účtu	Počáteční zůstatek	Zvýšení	Snížení - výplata dividend	Konečný zůstatek
411	Základní kapitál	88 000	0	0	88 000
413	Kapitálové fondy	2 661	0	0	2 661
414	Přecenění finančního majetku	-21 908	0	-4 486	-17 422
421	Rezervní fond	17 600	0	0	17 600
427	Ostatní fondy ze zisku	2 997	0	0	2 997
428	Nerozdělený zisk minulých let	13 947	66 493	26 399	54 041
431	Zisk za r. 2010 po zdanění	66 493	-66 493	0	
	Zisk za r. 2011 po zdanění	0	79 761	0	79 761
	<b>Vlastní kapitál celkem</b>	<b>169 790</b>	<b>79 761</b>	<b>21 913</b>	<b>227 638</b>

### 13. Odměny statutárnímu auditorovi

#### 13.1. Odměny statutárnímu auditorovi

Ve sledovaném období vyplatila společnost celkové náklady na odměny statutárnímu auditorovi:

Za povinný audit účetní závěrky ve výši 242 tis. Kč.

Za jiné ověřovací služby 0,- Kč

Za daňové poradenství 0,- Kč

Za jiné neaudit. služby 0,- Kč

## 4.4 ZPRÁVA NEZÁVISLÉHO AUDITORA PRO AKCIONÁŘE OBCHODNÍ SPOLEČNOSTI ZFP AKADEMIE, A.S.

### ZPRÁVA NEZÁVISLÉHO AUDITORA PRO AKCIONÁŘE OBCHODNÍ SPOLEČNOSTI

**ZFP akademie, a.s., IČ 26304805, 17. listopadu 12, 690 02 Břeclav**

Provedl jsem audit přiložené účetní závěrky společnosti ZFP akademie, a.s., která se skládá z rozvahy k 31.12.2012, výkazu zisku a ztráty za rok končící 31.12.2012 a přílohy této účetní závěrky, která obsahuje popis použitých podstatných účetních metod a další vysvětlující informace. Údaje o společnosti jsou uvedeny v bodě 1 přílohy této účetní závěrky.

Odpovědnost statutárního orgánu účetní jednotky za účetní závěrku:

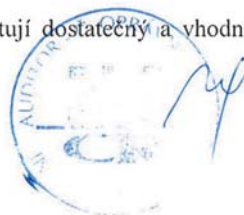
Statutární orgán společnosti je odpovědný za sestavení účetní závěrky, která podává věrný a poctivý obraz v souladu s českými účetními předpisy a za takový vnitřní kontrolní systém, který považuje za nezbytný pro sestavení účetní závěrky tak, aby neobsahovala významné (materiální) nesprávnosti způsobené podvodem nebo chybou.

Odpovědnost auditora:

Mojí úlohou je vyjádřit na základě mého auditu výrok k této účetní závěrce. Audit jsem provedl v souladu se zákonem o auditorech, mezinárodními auditorskými standardy a souvisejícími aplikačními doložkami Komory auditorů České republiky. V souladu s těmito předpisy jsem povinen dodržovat etické požadavky a naplánovat a provést audit tak, abych získal přiměřenou jistotu, že účetní závěrka neobsahuje významné (materiální) nesprávnosti.

Audit zahrnuje provedení auditorských postupů k získání důkazních informací o částkách a údajích zveřejněných v účetní závěrce. Výběr postupů závisí na úsudku auditora, zahrnujícím i vyhodnocení rizik významné (materiální) nesprávnosti údajů uvedených v účetní závěrce způsobené podvodem nebo chybou. Při vyhodnocování těchto rizik auditor posoudí vnitřní kontrolní systém relevantní pro sestavení účetní závěrky podávající věrný a poctivý obraz. Cílem tohoto posouzení je navrhnout vhodné auditorské postupy, nikoli vyjádřit se k účinnosti vnitřního kontrolního systému účetní jednotky. Audit též zahrnuje posouzení vhodnosti použitých účetních metod, přiměřenosti účetních odhadů provedených vedením i posouzení celkové prezentace účetní závěrky.

Jsem přesvědčen, že důkazní informace, které jsem získal, poskytují dostatečný a vhodný základ pro vyjádření mého výroku.



# Zpráva nezávislého auditora

## 4.4 ZPRÁVA NEZÁVISLÉHO AUDITORA PRO AKCIONÁŘE OBCHODNÍ SPOLEČNOSTI ZFP AKADEMIE, A.S.

2

Výrok auditora bez výhrad:

Podle mého názoru účetní závěrka podává věrný a poctivý obraz aktiv a pasiv společnosti ZFP akademie, a.s., k 31.12.2012 a nákladů a výnosů a výsledku jejího hospodaření za rok končící k 31.12. 2012 v souladu s českými účetními předpisy.

Auditor:.....Ing. Zdeněk Macek

Číslo auditorského oprávnění.....1572

Místo podnikání:.....Údolní 37, 602 00 Brno

Datum vypracování zprávy:.....21. březen 2013

Podpis:



# Návrh rozdělení hospodářského výsledku za rok 2012

## ZA ROK 2012 v Kč

### Návrh představenstva společnosti ZFP akademie, a.s. k bodu č. 5 Valné hromady: „Schválení roční účetní závěrky, schválení návrhu na rozdělení zisku za rok 2012 a schválení návrhu na výplatu dividend z nerozděleného zisku za rok 2012“

#### a) Návrh představenstva na schválení roční účetní závěrky

Předkládám Vám touto cestou k odsouhlasení výsledky hospodaření za rok 2012, které mají podobu roční účetní závěrky v souladu se zákonem 563/1991 Sb. v platném znění.

Tato roční účetní závěrka byla schválena auditorem dne 21. 3. 2013 a projednána na zasedání dozorčí rady dne 25. 4. 2013.

Přílohou Vám jsou přiloženy tyto výkazy (ústní komentář k položkám rozvahy a výsledovky):

<b>Výkaz zisku a ztrát k 31. 12. 2012</b>	
– účetní obrat (výkony) společnosti	1 288 731 000 Kč
<b>Rozvaha k 31. 12. 2012</b>	
– aktiva, pasiva celkem	2 133 234 000 Kč
– náklady příštího období	1 144 117 000 Kč
– výnosy příštího období	1 475 214 000 Kč

#### b) Návrh představenstva na rozdělení zisku za rok 2012

<b>HV před zdaněním</b>	79 711 681,76 Kč
<b>Daň z příjmu (bez odložení daně)</b>	19 111 500,00 Kč
<b>Čistý zisk vykázaný v účetní závěrce</b>	61 738 599,76 Kč
<b>Zákonný příděl do rezervního fondu</b>	0,00 Kč
<b>Převod na nerozdělený zisk minulých let</b>	61 738 599,76 Kč

#### c) Návrh představenstva na výplatu dividend z nerozděleného zisku za rok 2012

<b>nerozdělený zisk do r. 2012</b>	107 401 553,82 Kč
<b>neuhrazená ztráta do r. 2012 (OV)</b>	-19 919 056,39 Kč
<b>nerozdělený zisk za rok 2012</b>	61 738 599,76 Kč
<b>nerozdělený zisk + ztráta celkem</b>	149 221 097,19 Kč

V návaznosti na § 178 odst. 2) a odst. 6) obchodního zákona je možné rozdělit na dividendy nerozdělený zisk ve výši, která nesníží vlastní kapitál po hodnotu součtu základního kapitálu a rezervního fondu.

<b>návrh na výplatu dividend</b>	<b>44 000 000,- Kč</b>
<b>hodnota na akcii</b>	<b>500,- Kč/akcii</b>

V Břeclavi, dne 11. 3. 2013



Ing. Peter Brudňák  
předseda představenstva  
ZFP akademie, a.s.

# Zpráva o vztazích mezi propojenými osobami

Vypracovaná podle ust. § 66a odst. 9  
zák. č. 513/1991 Sb., obchodního zákoníku, v platném znění  
**statutárním orgánem ovládané společnosti**  
**za období od 1. 1. 2012 do 31. 12. 2012**  
(dále jen účetní období 2012)

## **OVLÁDANÁ OSOBA**

**Název: ZFP akademie, a.s.**

Sídlo: Břeclav, 17. listopadu 3112/12, PSČ 690 02  
IČO: 26304805

zapsaná v obchodním rejstříku vedeném Krajským soudem v Brně, oddíl B, č. vložky 3828

## **OVLÁDAJÍCÍ OSOBA**

**Název: Z F P s.r.o.**

Sídlo: Břeclav, Na Řádku 8, PSČ 690 02  
IČO: 60745347

zapsaná v obchodním rejstříku vedeném Krajským soudem v Brně, oddíl C, vložka 18738

### **Způsob ovládní:**

Ovládající osoba má akcie ovládané osoby, jejichž souhrnná jmenovitá hodnota činí 51,63 %

Z F P s.r.o.  
Na Řádku 8,  
690 02 Břeclav  
IČO: 60745347

### **I. Smlouvy uzavřené mezi ovládanými a ovládajícími osobami v účetním období 2012**

Tabulka uvedená v příloze č. 1 obsahuje přehled smluv uzavřených mezi propojenými osobami v účetním období 2012 a detailní specifikaci jednotlivých smluv.

Ze smluv uvedených v příloze č. 1 žádná újma společnosti nevznikla.

### **II. Ostatní opatření učiněná v zájmu a na popud ovládaných a ovládajících osob v roce 2012**

V období účetního roku 2012 nebyla přijata žádná ostatní opatření, která byla přijata nebo uskutečněna společností v zájmu nebo na popud ovládajících osob.

# Zpráva o vztazích mezi propojenými osobami

## III. Prohlášení

Tato zpráva o vztazích neobsahuje údaje, jejichž uvedení by mohlo způsobit vážnou újmu společnosti, jiné s ní propojené nebo ovládající osobě. Dále v ní nejsou uvedeny údaje, které tvoří předmět obchodního tajemství společnosti a údaje, které jsou utajovanými skutečnostmi podle zvláštního zákona.

## IV. Schéma propojených, ovládajících a řízených osob

p. Vladimír Poliak, 50% vlastník společnosti Z F P s.r.o.,  
Z F P s.r.o., 51,63% vlastník společnosti ZFP akademie, a.s.

## V. Přezkoumání zprávy dozorčí radou

Dozorčí rada společnosti přezkoumala zprávu o vztazích (viz příloha č. 2)

## VI. Přezkoumání zprávy auditorem

Auditor Ing. Zdeněk Macek, č. oprávnění 1572, ověřil správnost údajů uvedených ve zprávě o vztazích v rámci ověření výroční zprávy (viz příloha č. 3).

Břeclav dne 28. 2. 2013

Za představenstvo společnosti ZFP akademie, a.s.:



Ing. Peter Brudňák  
předseda představenstva



Jana Juřenová  
místopředseda představenstva

# Zpráva o vztazích mezi propojenými osobami

Příloha č. 1

## Smlouvy uzavřené v účetním období 2012 s propojenými, ovládajícími a řízenými osobami

Název smlouvy event. číslo smlouvy	Protistrana - název firmy	Datum uzavření smlouvy	Období - na jaké byla smlouva uzavřena	Stručná charakteristika	Poskytnuté plnění [v Kč vč. DPH]	Újma vznikla ano/ne	Datum úhrady újmy (pokud vznikla)	Poznámka
Jednotlivé objednávky	Z F P s.r.o.	průběžně v roce	jednorázové dodávky v průběhu celého roku	operativní pronájmy, občerstvení	7 054 643,11	ne	ne	ZFPA odběratel
Jednotlivé objednávky	Z F P s.r.o.	průběžně v roce	jednorázové dodávky v průběhu celého roku	služby, přefakturace, pojištění	690 215,36	ne	ne	ZFPA dodavatel
Dohody o vzájemném započtení pohledávek	Z F P s.r.o.	průběžně v roce	v průběhu celého roku	zápočet pohledávek z titulu storen provizí	150 333,45	ne	ne	-



# Stanovisko dozorčí rady ke Zprávě o vztazích mezi propojenými osobami

Příloha č. 2

## **Stanovisko dozorčí rady:**

Po přezkoumání Zprávy o vztazích mezi propojenými osobami sestavené ovládanou osobou – statutárním orgánem společnosti ZFP akademie, a.s. se sídlem v Břeclavi, dne 25. 4. 2013 konstatujeme, že jsme neshledali nedostatků v této zprávě a její úplnosti.

Břeclav, dne 25. 4. 2013

## **Dozorčí rada společnosti ZFP akademie, a.s.**



Vladimír Poliak  
předseda dozorčí rady

# Zpráva dozorčí rady k roční účetní závěrce

## Vážení akcionáři, obchodní partneři, obchodní zástupci a zaměstnanci

Dozorčí rada společnosti ZFP akademie, a.s. předkládá v souladu s ustanovením § 25 odst. 4 písm. f) Zákona výroční zprávu o činnosti dozorčí rady za uplynulé období roku 2012.

Dozorčí rada pracovala v roce 2012 ve složení:

Předseda: p. Vladimír Poliak,

Místopředseda: Ing. Vladimír Kos

Členové: p. Jiří Čapek, p. Pavel Heč, p. Martin Micka, pí Zuzana Mikulenková, p. Petr Sedlák, p. Robert Slezák, p. Jaroslav Palenčár a pí Dana Zelená

Od června 2012 odstoupili z funkce člena Dozorčí rady členové: p. Pavel Heč, pí Zuzana Mikulenková, p. Jaroslav Palenčár a pí Dana Zelená

Pravidelní hosté: předseda představenstva Ing. Peter Brudňák a personální ředitel Anna Slámová

V roce 2012 se dozorčí rada sešla na 5 ti řádných a 1 mimořádném zasedání. Členové dozorčí rady byli na uskutečněných zasedáních pravidelně seznamováni předsedou představenstva Ing. Peterem Brudňákem se závěry ze zasedání představenstva. Zaměřovali se především na výsledky hospodaření společnosti, obchodní výsledky a především spolupracovali na vymezení a následném postupném naplňování strategických oblastí, které mají klíčový význam pro společnost. Dozorčí rada byla také průběžně informována o všech podnikatelských záměrech a aktivitách nejen mateřské akciové společnosti, ale také o hospodaření seminárních hotelů i dceřiných společnostech. Značnou pozornost věnovala také dohledu nad investicemi do stěžejních investičních projektů roku 2012, tj. rozsáhlá reklamní kampaň, rebranding společnosti včetně změny loga společnosti, založení investiční společnosti ZFP Investments, a.s. koupě ZFP Makléř, s.r.o., strategická spolupráce s PFČP, podpora nových regionů Tábor, Hradec Králové a Plzeň, zavedení videokonference do provozu, fúze ZFPA OV, a.s. se ZFP akademie, a.s. a spoustu dalších. Soustředila se také na činnosti související s přípravami a změnami v legislativě na finančním trhu a to nejen v souvislosti s důchodovou reformou.

V souladu se stanovami společnosti přijala dozorčí rada několik usnesení, která doporučovala nebo ukládala představenstvu k provedení konkrétních opatření ke zlepšení zejména v obchodní oblasti, ale také oblasti ekonomické a ke zlepšení efektivity činností vykonávaných na centrále i hlavních regionálních kancelářích ZFP akademie, a.s.

Dozorčí rada konstatuje, že úkoly uložené Valnou hromadou v roce 2012, zejména představenstvu, jsou průběžně plněny a jsou součástí zprávy představenstva.

Dozorčí rada pečlivě přezkoumala rozbor hospodaření a předloženou roční účetní závěrku za rok 2012. Vzhledem k tomu, že vlastní přezkoumání a výsledky kontroly nedávají podnět k připomínkám, vydává Dozorčí rada tuto zprávu pro Valnou hromadu akcionářů s následujícími závěry:

- Roční účetní závěrka svým rozsahem odpovídá a je v souladu se zákonem o účetnictví a ostatními příslušnými právními předpisy.
- Přezkoumáním a kontrolou nezjistila Dozorčí rada žádné skutečnosti zpochybňující její pravdivost.
- Vykázaný hospodářský výsledek odpovídá výsledkům hospodaření a věrně a pravdivě zobrazuje finanční situaci společnosti za dané účetní období.
- Ke zprávě auditora nemá Dozorčí rada žádná doplnění.

Dozorčí rada vyjadřuje poděkování za spolupráci Představenstvu a managementu ZFP akademie, a.s. v hodnoceném období a vyslovuje souhlas se Zprávou o činnosti představenstva.

V Břeclavi, dne 25. 4. 2013



Vladimír Poliak  
předseda dozorčí rady

# Zpráva nezávislého auditora k výroční zprávě

Příloha č. 3

## ZPRÁVA NEZÁVISLÉHO AUDITORA PRO AKCIONÁŘE OBCHODNÍ SPOLEČNOSTI ZFP AKADEMIE, A.S. O OVĚŘENÍ VÝROČNÍ ZPRÁVY A PROVĚRCE ZPRÁVY O VZTAZÍCH MEZI PROPOJENÝMI OSOBAMI K 31. 12. 2012

### ZPRÁVA NEZÁVISLÉHO AUDITORA PRO AKCIONÁŘE OBCHODNÍ SPOLEČNOSTI ZFP AKADEMIE, A.S.

se sídlem:  
Břeclav, 17. listopadu 12, PSČ 690 02  
IČ: 263 04 805

#### O OVĚŘENÍ VÝROČNÍ ZPRÁVY A ZPRÁVY O VZTAZÍCH ZA ROK 2012

##### I. ZPRÁVA O VÝROČNÍ ZPRÁVĚ

Ověřil jsem soulad výroční zprávy společnosti ZFP akademie, a.s. s účetní závěrkou, která je obsažena v této výroční zprávě. Za správnost výroční zprávy je zodpovědný statutární orgán společnosti ZFP akademie, a.s. Mým úkolem je vydat na základě provedeného ověření výrok o souladu výroční zprávy s účetní závěrkou.

Ověření jsem provedl v souladu s mezinárodními auditorskými standardy a souvisejícími aplikačními doložkami Komory auditorů České republiky. Tyto standardy vyžadují, aby auditor naplánoval a provedl ověření tak, aby získal přiměřenou jistotu, že informace obsažené ve výroční zprávě, které popisují skutečnosti, jež jsou též předmětem zobrazení v účetní závěrece, jsou ve všech významných (materiálních) ohledech v souladu s příslušnou účetní závěrkou.

Jsem přesvědčen, že provedené ověření poskytuje přiměřený podklad pro vyjádření výroku auditora.

Podle mého názoru jsou informace uvedené ve výroční zprávě společnosti ZFP akademie, a.s. k 31. 12. 2012 ve všech významných (materiálních) ohledech v souladu s výše uvedenou účetní závěrkou.

##### II. ZPRÁVA O ZPRÁVĚ O VZTAZÍCH MEZI PROPOJENÝMI OSOBAMI

Ověřil jsem též věcnou správnost údajů uvedených ve zprávě o vztazích mezi propojenými osobami společnosti ZFP akademie, a.s. za rok končící 31. 12. 2012.

Za sestavení této zprávy o vztazích je odpovědný statutární orgán společnosti ZFP akademie, a.s. Mým úkolem je vydat na základě provedeného ověření stanovisko k této zprávě o vztazích.

Ověření jsem provedl v souladu s auditorským standardem č. 56 Komory auditorů České republiky. Tento standard vyžaduje, abych plánoval a provedl ověření s cílem získat omezenou jistotu, že zpráva o vztazích neobsahuje významné (materiální) věcné nesprávnosti. Ověření je omezeno především na dotazování pracovníků společnosti a na analytické postupy a výběrovým způsobem provedené prověření věcné správnosti údajů. Proto toto ověření poskytuje nižší stupeň jistoty než audit. Audit jsem neprováděl, a proto nevyjadřuji výrok auditora.



# Zpráva nezávislého auditora k výroční zprávě

Příloha č. 3

## ZPRÁVA NEZÁVISLÉHO AUDITORA PRO AKCIONÁŘE OBCHODNÍ SPOLEČNOSTI ZFP AKADEMIE, A.S. O OVĚŘENÍ VÝROČNÍ ZPRÁVY A PROVĚRCE ZPRÁVY O VZTAZÍCH MEZI PROPOJENÝMI OSOBAMI K 31. 12. 2012

2

Na základě mého ověření jsem nezjistil žádné skutečnosti, které by mne vedly k domněnce, že zpráva o vztazích mezi propojenými osobami společnosti ZFP akademie, a.s. za rok končící 31.12.2012 obsahuje významné (materiální) nesprávnosti.

Auditor:.....Ing. Zdeněk Macek

Číslo oprávnění o zápisu

do seznamu auditorů:.....1572

Sídlo:.....Údolní 37, 602 00 Brno

Datum vypracování zprávy:.....24. května 2013

Podpis:









**ZFP akademie, a.s.**

17. listopadu 3112/12, 690 02 Břeclav  
Česká republika

[www.zfpgroup.cz](http://www.zfpgroup.cz)  
tel.: 519 361 240