

2013

VÝROČNÍ ZPRÁVA





Obsah

1. Úvodní slovo předsedy dozorčí rady	4
2. Profil společnosti	
2.1 Základní údaje o společnosti	5
2.2 Orgány a vedení společnosti	6
2.3 Investiční činnost	8
2.4 Schéma organizační struktury společnosti	9
2.5 Hlavní ukazatele, grafy	10
2.6 Obchodní partneři	12
2.7 Akreditace a registrace	12
2.8 Profesionální sdružení	12
2.9 Přehled regionálních kanceláří	13
3. Zpráva představenstva o výsledcích hospodaření	14
4. Údaje o finanční situaci	
4.1 Rozvaha k 31. 12. 2013	18
4.2 Výkaz zisku a ztrát k 31. 12. 2013	20
4.3 Příloha k účetní závěrce za rok 2013	22
4.4 Zpráva nezávislého auditora pro akcionáře obchodní společnosti ZFP akademie, a.s.	35
5. Návrh rozdělení hospodářského výsledku	37
6. Zpráva o vztazích mezi propojenými osobami	38
– Příloha č. 1 Smlouvy uzavřené v účetním období 2013 s propojenými, ovládacími a řízenými osobami	40
– Příloha č. 2 Stanovisko dozorčí rady ke Zprávě o vztazích mezi propojenými osobami	41
7. Zpráva dozorčí rady k roční účetní závěrce	42
8. Zpráva nezávislého auditora pro akcionáře obchodní společnosti ZFP akademie, a.s., o ověření výroční zprávy a prověrce zprávy o vztazích mezi propojenými osobami k 31. 12. 2013 (Příloha č. 3 ke Zprávě o vztazích mezi propojenými osobami)	43

Úvodní slovo předsedy dozorčí rady

Vážení akcionáři, spolupracovníci, obchodní partneři, přátelé,



rok 2013 byl zvláštní rok. Osobně jsem z něj měl pocit, jako kdyby odstartovala raketa a ve chvíli, kdy se z ní měl oddělit základní stupeň a ona měla vyrazit mimo atmosféru, začalo ji něco brzdit, něco, co nešlo ovlivnit. Nezbyvalo, než se s tím vyrovnat, rychle reagovat a vydat takové pokyny, aby let rakety pokračoval a ztráty z toho brzdícího incidentu na startu byly co nejnižší. Tolik na úvod trocha knižní nadsázky.

Hodnotím-li rok 2013 z praktického hlediska a z pohledu dopadů na rozvoj naší společnosti, pak, dle mého mínění, byl rokem, ve kterém jsme dosáhli dobrých dílčích výsledků v nových aktivitách a u těch tradičních činností jsme učinili opatření, která bezpochyby mají velký potenciál k tomu, aby celou obchodní činnost akcelerovala k výborným výsledkům v příštím období.

Nejlepší zprostředkovatel II. pilíře důchodové reformy v zemi, nejlepší nástup a rychlost kumulace kapitálu v investiční společnosti ZFP Investments, investiční společnost, a.s., nové pojetí a významná zlepšení vzdělávacího systému, posílení managementu o zkušené osobnosti z obchodní sítě, to jsou výrazné signály, které mě utvrzují v tom, že potenciál naší společnosti a možnosti, kam můžeme nadále posouvat sebe i naše kolegy v obchodních týmech, nejsou zdaleka vyčerpány. Vize a cíle si stanovujeme my sami. Je dobře, že cíle pro rok 2014 jsou smělé a sebevědomé. Vyjadřují totiž odhodlání našich spolupracovníků ve všech strukturách naší MLM sítě a jsou důkazem společného cíle, mířit stále výše.

Byl to zvláštní rok, ten rok 2013. Vyzkoušel nás, prověřil naše schopnosti, vůli a odhodlanost letět dál. Chceme-li být UP, pak není jiné cesty, než cesty vzhůru. Udělejme v nadcházejícím období maximum proto, abychom v našem letu obstáli.

Přeji Vám všem mnoho zdarů.



Vladimír Poliak
předseda dozorčí rady

Profil společnosti

2.1 ZÁKLADNÍ ÚDAJE O SPOLEČNOSTI

Obchodní firma:	ZFP akademie, a.s.
Sídlo:	17. listopadu 3112/12, 690 02 Břeclav
IČ:	26 30 48 05
Právní forma:	akciová společnost zapsána u OR KS Brno, oddíl B, vložka 3828
Vznik společnosti:	27. 11. 2002
Základní kapitál:	2 200 000,- Kč
Akcie:	88 000 ks akcií na jméno ve jmenovité hodnotě 25,- Kč v zaknihované podobě. Převoditelnost akcií je omezena stanovami, podmínkou převodu je souhlas představenstva a dozorčí rady.
Akcionáři společnosti podílející se více jako 20 % na základním kapitálu:	ZFP GROUP, a.s. 100 % k 31. 12. 2013
Organizační složky v zahraničí:	společnost nemá žádné organizační složky v zahraničí
Výzkum a vývoj:	účetní jednotka ve sledovaném období měla výdaje na výzkum a vývoj ve výši 3 200 000,- Kč
Ochrana životního prostředí a pracovně-právní vztahy:	byly realizovány zákonné povinnosti, uložené společnosti z hlediska běžného provozu a předmětu činnosti a současně byl zahájen recyklační projekt „Zelená firma“
Orgány společnosti:	valná hromada, dozorčí rada, představenstvo
Počet zaměstnanců:	56
Počet aktivních spolupracovníků CZ (k 31. 12. 2013):	97 359
– z toho samospotřebitelé	92 241
– z toho podřízení pojišťovací zprostředkovatelé	3 621
– z toho vázaní zástupci	2 216
Počet absolventů základního semináře (1995–2013, včetně SR):	258 301
Počet sjednaných finančních programů (1995–2013, včetně SR):	3 135 157
Počet hlavních regionálních kanceláří v ČR (k 1. 5. 2014):	12
Počet zaměstnanců hlavních regionálních kanceláří v ČR (k 1. 5. 2014):	48
Počet strukturálních regionálních kanceláří v ČR (k 1. 5. 2014):	54
Počet zaměstnanců strukturálních regionálních kanceláří v ČR (k 1. 5. 2014):	75

Profil společnosti

2.2 ORGÁNY A VEDENÍ SPOLEČNOSTI

DOZORČÍ RADA

Složení dozorčí rady:

Vladimír Poliak, předseda; Petr Sedlák, místopředseda; Robert Slezák, člen; Martin Micka, člen; Jiří Čapek, člen; Jarmila Poliaková, člen.



Na fotografii zleva:

Robert Slezák, Jiří Čapek, Jarmila Poliaková, Vladimír Poliak, Petr Sedlák, Martin Micka.

Profil společnosti

2.2 ORGÁNY A VEDENÍ SPOLEČNOSTI

PŘEDSTAVENSTVO

Složení přestavenstva:

Ing. Vladimír Kos, předseda; Ing. Dušan Friedl, místopředseda; Jana Juřenová, místopředseda; Anna Slámová, člen; Bc. Zdeněk Koplík, člen; Michal Očenášek, člen.



Na fotografii zleva:
Ing. Dušan Friedl, Jana Juřenová, Ing. Vladimír Kos, Anna Slámová, Bc. Zdeněk Koplík, Michal Očenášek.

Profil společnosti

2.3 INVESTIČNÍ ČINNOST



Hotel Akademie, Velké Bílovice

První ze seminárních hotelů – hotel Akademie – otevřený v roce 2001 nabízí ubytování v největší vinařské obci České republiky – Velkých Bílovicích, ležících v blízkosti Lednicko-valtického areálu, zapsaném na seznamu kulturních památek UNESCO. Leží nedaleko dálnice D2, na spojnici měst – Brna, Bratislavy a Vídně. Díky své poloze blízko slovenských a rakouských hranic je ideálním místem pro kongresovou, pobytovou a tranzitní turistiku. Hotel Akademie poskytuje ubytování v 51 pokojích (102 lůžek), 7 klimatizovaných seminárních sálů s kapacitou až 200 osob – vybavených kompletní audiovizuální technikou, klimatizovanou restaurací s barem a letní terasou, relaxačním centrem s venkovním

bazénem a historickou sklepní vinárnou. V roce 2011 bylo otevřeno nové středisko hotelu – bowling Akademie – s kapacitou až 45 osob, letní zahrádkou a dětským koutkem. Hotel Akademie Velké Bílovice nabízí pořádání školení, seminářů a konferencí, firemních i rodinných akcí až pro 110 osob. Je využíván nejen pro účely naší společnosti, ale díky svému zázemí a výhodné poloze si získal oblibu nejen u tuzemských, ale také mnoha zahraničních firem.

VILA Jarmila

Po náročné rekonstrukci byla v roce 2004 otevřena hotelová dependance Vila Jarmila, která se nachází v bezprostřední blízkosti hotelu Akademie. Nabízí ubytování v klidném a příjemném prostředí v 9 stylově zařízených pokojích a 2 apartmánech. Součástí budovy je historická sklepní vinárna pocházející z 15. století čítající kapacitu až 110 osob, v jejímž atraktivním prostředí se odehrávají nejen firemní, ale i rodinné a další společenské akce.

Kontakt: Hotel Akademie, Zahradní 1295, 691 02 Velké Bílovice, tel.: 519 364 111, fax: 519 364 170, e-mail: info@hotelakademie.cz, www.hotelakademie.cz



Hotel Akademie, Hrubá Voda

Hotel Akademie v Hrubé Vodě se nachází v údolí řeky Bystřice, ve známé rekreační oblasti obce Hlubočky, nedaleko Olomouce v podhůří Nížkého Jeseníku. Leží ve vzdálenosti 12 km od komunikace dálničního typu E 462 spojující Olomouc a Ostravu a napojující se na nově vybudovaný dálniční obchvat města Olomouc.

Nabízené služby jsou zaměřeny na firemní klientelu, rodinné, sportovní, relaxační pobyty a také profesionální svatební servis. Nejbližší okolí je přímo stvořené k pořádání venkovních aktivit – paintball, lanové aktivity, výlety na kole, turistika, bobová dráha a v zimě lyžování.

Hotel Akademie disponuje 6-ti plně klimatizovanými seminárními sály, které je možno variabilně uspořádat a vybavit audiovizuální technikou přesně dle Vašich požadavků. Sály jsou s denním světlem s možností zatemnění. Restaurace se dvěma letními terasami s kapacitou 120 osob a lobby barem pro 40 osob je často využívána ke stravování ubytovaných hostů, ale také k pořádání rautů, večerních setkání zaměstnanců různých firem, večerních programů s legendou a svatebních hostin. Ubytovací kapacita je celkem 74 lůžek, z čehož je 18 přistýlek ve 30 pokojích vše v kategorizaci Hotel *** dle klasifikace AHR.

Všechny prostory hotelu byly v roce 2013 zrekonstruovány a modernizovány.

Kontakt: Hotel Akademie, Hrubá Voda 59, 783 61 Hlubočky, tel.: 585 157 151, fax: 585 157 150, e-mail: hrubavoda@hotelakademie.cz, www.hotelakademie.cz



Hotel Akademie, Naháč u Prahy

Své brány otevřel svým hostům po kompletní rekonstrukci na počátku června roku 2006. Hotel najdete v překrásném kraji Posázaví, v blízkosti sjezdu z dálnice D1 (exit 29 Čerčany, Choceřady).

Celková kapacita ubytování je 50 pokojů (z toho 4 dvoulůžková apartmá, 2 třílůžkové, 43 dvoulůžkových a 1 jednolůžkový pokoj). Všechny pokoje jsou vybaveny TV se satelitním příjmem, telefonem s přímou volbou, internetovým připojením, minibarem, fénem a koupelnou se sprchovým koutem. Apartmá jsou vybavena koupelnou s vanou a klimatizací. Součástí poloviny pokojů je i venkovní terasa. Konferenční zázemí zahrnuje až 7 sálů s kapacitou 20 a více osob (největší až pro 150 osob). K dispozici je nejmodernější školící technika (ozvučení, dataprojektory, flipcharty, plátna, TV, DVD, VHS). Prostory sálů jsou s denním světlem s možností zatemnění. Jsou klimatizovány, dostatečně odhlučněny a plně pokryty WiFi signálem. Gastronomická střediska zahrnují hotelovou restauraci s lobby barem a Bowling bar. Pro volné chvíle nabízíme sportovní zázemí hotelu – 2 bowlingové dráhy, šipky, tenisový kurt, víceúčelové hřiště, masáže, saunu, infrasaunu, posilovnu, vířivé vany a dětský koutek. Součástí hotelového komplexu je od roku 2011 ZFP Aktivity PARK, jehož dominantou jsou lanové centrum a lesní paintballová aréna. Aktivity park zajišťuje outdoorové programy pro firmy i jednotlivce. O víkendech a v období letních prázdnin je k dispozici animační tým, který se stará o program i zábavu hostů, kteří jsou ubytováni v hotelu Akademie Naháč.

V srpnu roku 2011 byl znovuotevřen **Motorest Naháč**. Na známém místě, kousek před Prahou, najdou zákazníci moderní provoz, který nabízí zázemí pro odpočinek cestujícím po dálnici D1. Motorest má kapacitu 80 míst v interiéru, 30 míst na venkovní terase. Nabídka se orientuje na tradiční domácí kuchyni s velkým důrazem na používání základních surovin. Zázemí zde najdou obchodníci, kterým je k dispozici bezplatná WiFi síť a stoly vhodné k obchodním schůzkám. Při rekonstrukci jsme také mysleli na rodiny s dětmi, proto v motorestu najdete dětské hřiště, koutek pro přípravu dětské stravy, židličky, přebalovací pulty a hromadu dalších služeb.

Kontakt: Hotel Akademie Naháč, Choceřady 277, 257 24 Choceřady, tel.: 317 759 711, e-mail: nahac@hotelakademie.cz, www.hotelakademie.cz / www.motorest-nahac.cz



Seminární Centrum Akademie, Ostrava

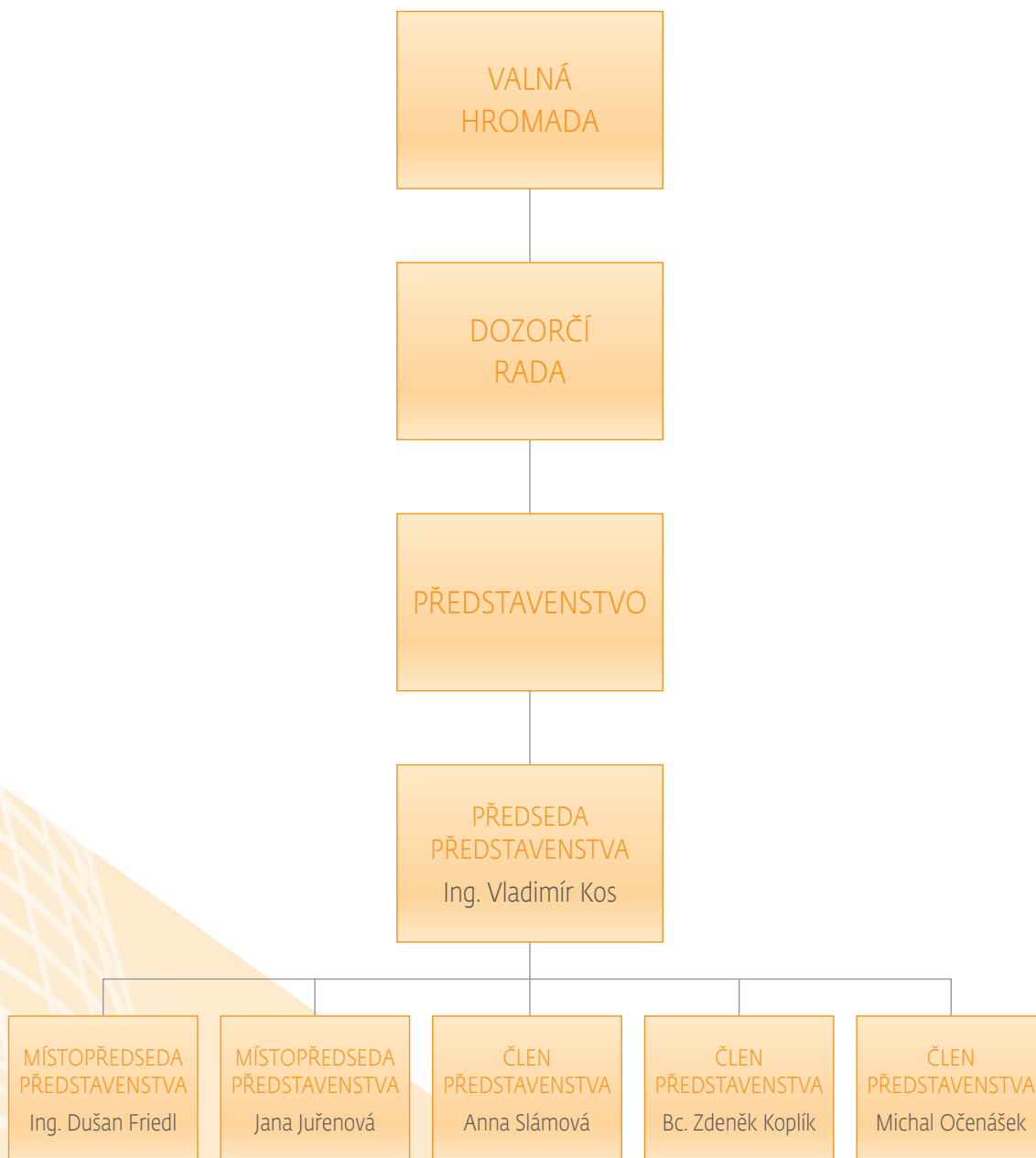
V roce 2010 byla v Ostravě otevřena víceúčelová budova Seminárního centra Akademie, která slouží jak obchodní síť ZFP akademie, a.s., tak i celému ostravskému regionu. Sídli zde Hlavní regionální kanceláře Zuzany Mikulenkové, Roberta Slezáka, Adama Jurečky a také Strukturální regionální kanceláře Jana Šlachty a Martina Mikulenky.

Seminární centrum Akademie nabízí služby pro širokou veřejnost v plném komfortu díky nabídce 8 sálů se špičkovou audiovizuální technikou pro pořádání školení, firemních a společenských akcí, teambuildingových programů, obchodních jednání a porad, či plesů.

Nedílnou součástí Seminárního centra Akademie je stylová restaurace Akademie a salonek Gourmet s českou i mezinárodní kuchyní v moderní úpravě. Komorní vinárna André, jež doplňuje gastronomické služby, nabízí širokou paletu vín z našich vinic.

Kontakt: Seminární Centrum Akademie Ostrava, Hrušovská ulice 2654/16, 702 00 Ostrava, tel.: 595 134 255, e-mail: m.chalupka@centrumakademie.cz, www.centrum-akademie.cz

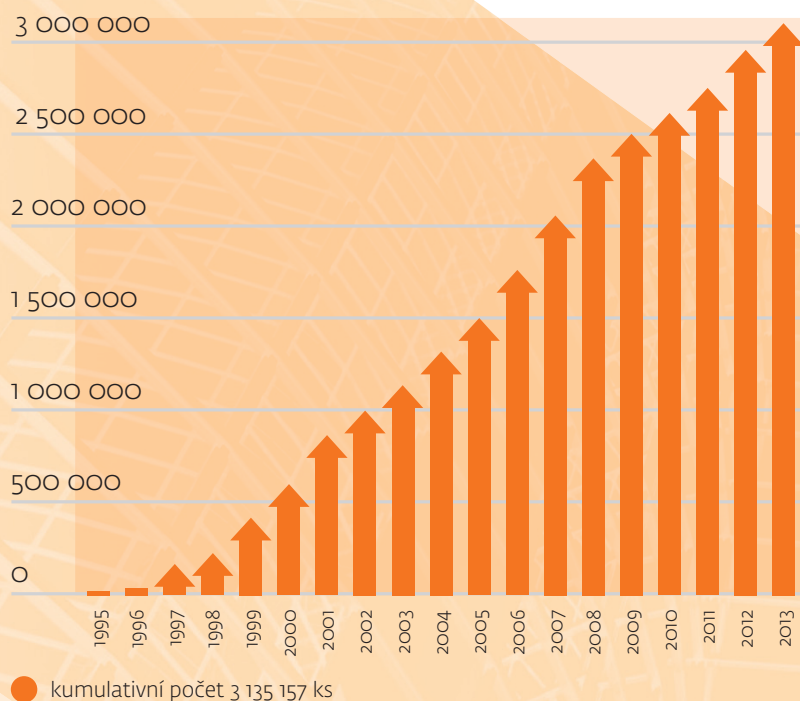
2.4 SCHÉMA ORGANIZAČNÍ STRUKTURY SPOLEČNOSTI



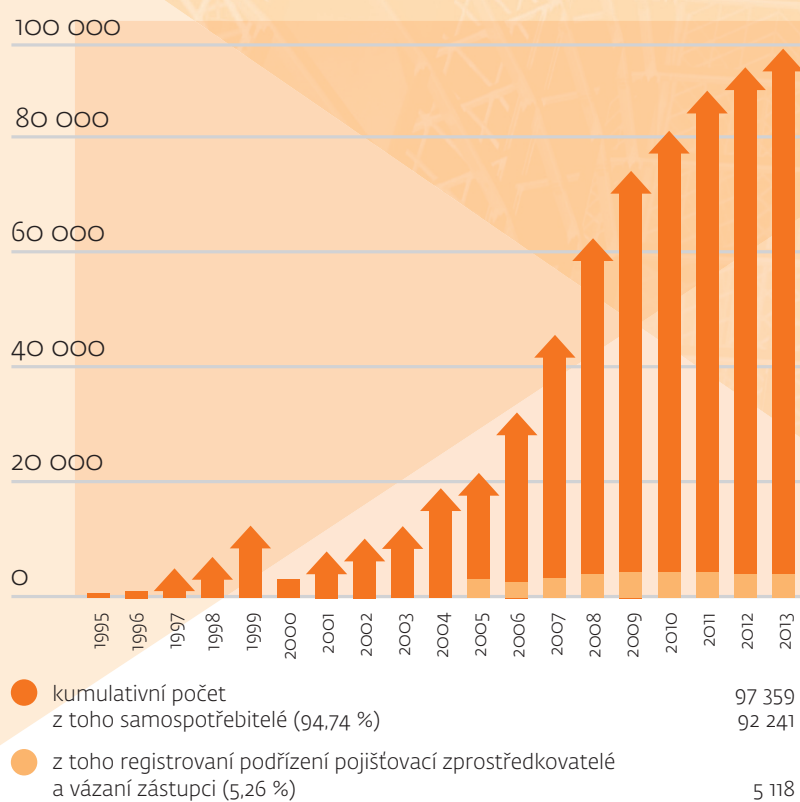
Profil společnosti

2.5 HLAVNÍ UKAZATELE, GRAFY

VÝVOJ POČTU UZAVŘENÝCH SMLUV V ČR A SR K 31. 12. 2013



VÝVOJ POČTU SPOLUPRACOVNÍKŮ V ČR A SR K 31. 12. 2013



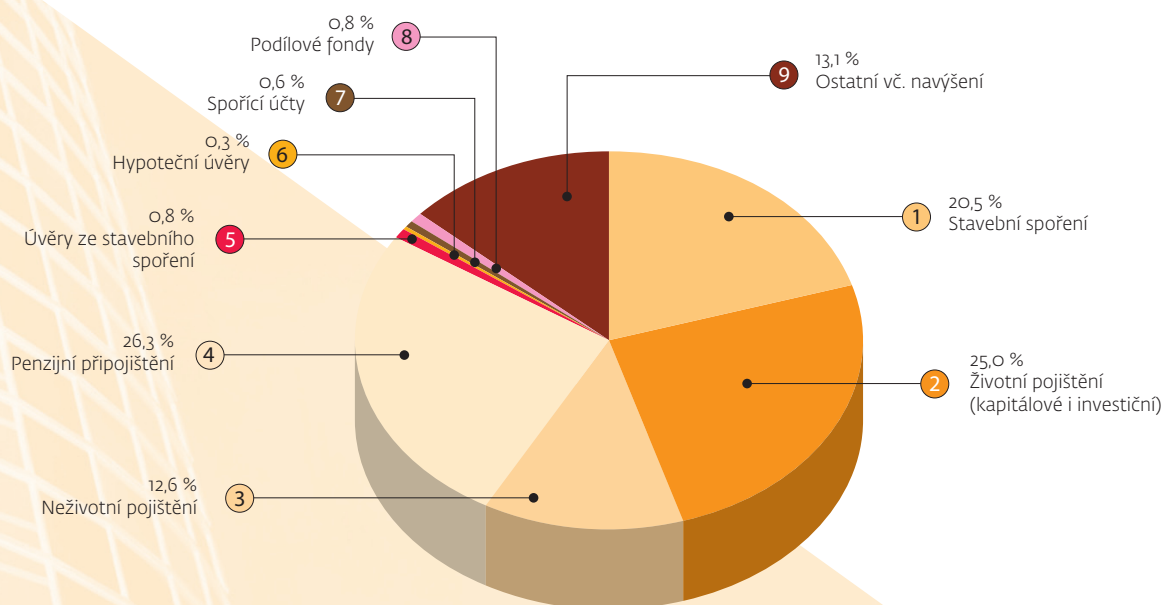
Profil společnosti

2.5 HLAVNÍ UKAZATELE, GRAFY

SJEDNANÁ PRODUKCE V ČR V LETECH 2003–2013 (ks)

Finanční produkt	2003	2004	2005	2006	2007	2008	2009	2010	2011	2012	2013	celkem	%
① Stavební spoření	69 335	44 298	25 870	36 626	53 138	63 746	41 548	29 213	19 223	21 721	7 480	412 198	20,5
② Životní pojištění (kapitálové i investiční)	40 970	37 258	39 271	47 011	62 081	61 220	47 511	48 138	49 382	45 090	25 850	503 782	25,0
③ Neživotní pojištění	7 032	17 394	17 036	23 177	33 553	32 156	23 336	25 253	26 230	25 962	22 574	253 703	12,6
④ Doplnkové penzijní spoření a důchodové spoření	37 192	39 253	44 148	59 261	65 459	65 948	68 205	36 079	32 503	59 650	22 227	529 925	26,3
⑤ Úvěry ze stavebního spoření	41	737	996	1 692	2 544	2 547	2 646	2 224	1 494	1 124	859	16 904	0,8
⑥ Hypoteční úvěry	0	79	166	320	501	560	356	502	866	845	1 400	5 595	0,3
⑦ Spořicí účty	0	0	103	616	1 614	4 545	2 373	1 287	616	493	246	11 893	0,6
⑧ Podílové fondy	0	0	0	44	555	407	276	994	1 629	2 099	9 835	15 839	0,8
⑨ Ostatní vč. navýšení	4 338	9 113	14 984	21 537	17 842	21 950	22 808	21 392	26 300	75 349	28 145	263 758	13,1
Celkem v ks:	158 908	148 132	142 574	190 284	237 287	253 079	209 059	165 082	158 243	232 333	118 616	2 013 597	100,0

SKLADBA PRODUKCE



Profil společnosti

2.6 OBCHODNÍ PARTNEŘI

Skladba obchodních partnerů kopíruje finanční programy, které naše společnost nabízí. Jejich rozsah se postupně rozšiřuje o činnosti, které reagují na poptávku uživatelů našich služeb. Rozsah obchodních partnerů je založen na principu zachování konkurenčního prostředí. Proto má naše společnost uzavřené smluvní vztahy vždy nejméně se dvěma obchodními partnery na jeden finanční program.

Základní kombinace finančních programů:







- stavební spoření se státní podporou
- doplňkové penzijní spoření (III. pilíř)
- důchodové spoření (II. pilíř)
- kapitálové životní pojištění a investiční životní pojištění
- programy daňových úlev (důchodové pojištění)

Doplňková nabídka finančních programů:





- neživotní pojištění (pojištění majetku)
- úvěry ze stavebního spoření
- hypoteční úvěry
- služby pojišťovacího makléře
- zprostředkování investic do fondů kolektivního investování

Naši obchodní partneři jsou následující (k datu 1. 5. 2014):




Pojišťovny

AEGON Pojišťovna, a.s. 	Česká pojišťovna, a.s. 	ČSOB Pojišťovna, a.s., člen holdingu ČSOB 	ING Životní pojišťovna N.V., pobočka ČR 
Kooperativa, pojišťovna, a.s. Vienna Insurance Group 	Wüstenrot životní pojišťovna a.s. 	AXA životní pojišťovna, a.s. 	Allianz pojišťovna, a.s. 
Generali Pojišťovna a.s. 	Wüstenrot pojišťovna a.s. 	Hasičská vzájemná pojišťovna, a.s. 	Slavia pojišťovna a.s. 
Česká podnikatelská pojišťovna, a.s., Vienna Insurance Group 	AXA pojišťovna, a.s. 		

Penzijní společnosti

Conseq penzijní společnost, a.s. 	ING Penzijní společnost, a.s. 	KB Penzijní společnost, a.s. 	Penzijní společnost České pojišťovny, a.s. 
---	--	--	---

Stavební spořitelny

Raiffeisen stavební spořitelna, a.s. 	Stavební spořitelna České spořitelny, a.s. 	Wüstenrot stavební spořitelna, a.s. 
---	--	--

Investiční společnosti

Conseq Investment Management, a.s. 	ČP INVEST investiční společnost, a.s. 	IAD Investments, správ. spol., a.s. 	ZFP Investments, investiční společnost, a.s. 
---	--	--	---

Banky

Česká spořitelna, a.s. 	Equa bank a.s. 	GE Money Bank, a.s. 	Hypoteční banka, a.s. 	Komerční banka, a.s. 
UniCredit Bank Czech Republic and Slovakia, a.s. 	LBBW Bank CZ a.s. 	Raiffeisenbank a.s. 	Wüstenrot hypoteční banka a.s. 	

2.7 AKREDITACE A REGISTRACE

AKREDITACE

Ministerstvo školství, mládeže a tělovýchovy udělilo společnosti ZFP akademie, a.s. akreditaci k provádění rekvalifikace pro následující činnosti: Lektor (č.j. MSMT – 1896/12-24/2 v rozsahu 100 hodin teoretické výuky)
Finanční poradce (č.j.: MSMT – 1895/12-24/3 v rozsahu 101 hodin teoretické výuky a 59 hodin praktické výuky) a zároveň ji pověřilo vydávat pro výše uvedené pracovní činnosti osvědčení o rekvalifikaci s celostátní platností.
Platnost akreditace je stanovena do 25. 4. 2015

2.8 PROFESNÍ SDRUŽENÍ

ZFP akademie, a.s., je členem Asociace finančních zprostředkovatelů a finančních poradců České republiky, o.s.

ZÁKONNÁ REGISTRACE

Společnost ZFP akademie, a.s., je ve smyslu zákona č. 38/2004 Sb., registrována v Registru pojišťovacích zprostředkovatelů vedeném Českou národní bankou v postavení „Pojišťovací agent“, registrace číslo 010571PA ze dne 28. 4. 2005.
Společnost ZFP akademie, a.s., je rovněž v České národní bance registrována ve smyslu zák. č. 256/2004 Sb. jako investiční zprostředkovatel, registrace Čj. 43/R/806/2004/1 ze dne 16. 11. 2004. Dne 27. 12. 2012 byla dle rozhodnutí České národní banky pod Čj. 2012/12854/570 rozšířena činnost investičního zprostředkovatele o činnosti dle § 74 odst. 1 zák. č. 427/2011 Sb.



Profil společnosti

2.9 PŘEHLED REGIONÁLNÍCH KANCELÁŘŮ

HLAVNÍ REGIONÁLNÍ KANCELÁŘE

čís.	adresa regionální kanceláře	telefon	ředitel HRK
1	Břeclav, 17. listopadu č. 15	519 326 673	Kos Vladimír, Ing.
4	Ostrava, Hrušovská 2654/16	724 325 547	Slezák Robert
5	Prostějov, Hlaváčkovo nám. 217/1	582 331 444	Micka Martin
6	Břeclav, Slovácká 3223/83	519 326 498	Sedlák Petr
8	Brno, Cejl 82/58	777 815 321	Žvátora Martin
10	Ostrava, Hrušovská 2654/16	596 110 620	Jurečka Adam
11	Brno, Cejl 105-107	775 742 222	Heč Pavel
18	Ostrava-Vítkovice, Výstavní 2968/108	596 618 317	Palenčár Jaroslav
22	Brno, Traubova 10	531 015 111	Zelená Dana
30	Ostrava, Hrušovská 2654/16	596 611 677	Mikulenkova Zuzana
57	Praha 4-Chodov, V parku 2343/24	739 343 097	Čapek Jiří
90	Břeclav, Na Řádku 8	519 322 407	Poliak Vladimír

STRUKTURNÍ REGIONÁLNÍ KANCELÁŘE

čís.	adresa regionální kanceláře	telefon	vedoucí RK
2	Břeclav, Národních hrdinů 12/1	608 830 186	Opluštilová Magdalena
3	Vranovice, Hlavní 23, Infocentrum	519 433 411	Měřinská Milena
13	Olomouc, Legionářská 1319/10	731 142 160	Síkora Tomáš
14	Šumvald, Šumvald 169	585 041 512	Ruprechtová Emilie
15	Strážnice, Nádražní 11/75	775 599 559	Ondruš Roman
16	Žďár nad Sáz., Náměstí Republiky č. 146	777 808 856	Kostečka Jan
19	Strážnice, Újezd 438	518 332 213	Příkazský Martin
21	Kralovice, Petra Bezruče 307	373 397 781	Olach Jaroslav
23	Boskovice, 17. listopadu 27	608 921 946	Prudíl Pavel
24	Znojmo, Uhelná 2641/4	515 225 085	Matič Jiří
33	Uherské Hradiště, Jiřího z Poděbrad 1212	572 540 199	Šabršula Michal
37	Prostějov, Hlaváčkovo nám. 1	582 332 248	Grézl David, DiS
40	Praha 15-Hostivař, Pražská 16	777 145 172	Mládek Zdeněk
49	Praha 4-Chodov, Hvoždanská 2053/3	271 192 343	Nikolič Petr, Ing.
52	Brno, Tuřanka 115	548 183 191	Němeček Radek, MUDr.
62	Brno, Banskobystrická 755/103	542 217 505	Pokorný Milan, Ing.
66	Tišnov, Mlýnská 666	732 814 990	Zavřelová Iva
68	Kroměříž, Kovářská 126	777 748 590	Beňo Stanislav
71	Nový Jičín, Sokolovská 18	739 563 218	Kunc Patrik
72	Opava, Zámecký okruh 996/19	777 867 957	Binar Martin, Bc.
78	Žďár nad Sázavou, Horní 28	739 344 632	Augustinová Věra
82	Blansko, Rožmitálova 2302/6	775 767 753	Mihola Jaroslav, Mgr.
84	Ostrava, Nádražní 923/118	774 901 867	Urban Michael
85	Ostrava, Hrušovská 2654/16	596 542 025	Šlachta Jan
87	Blučina, areál Cezaviv 629	530 503 469	Cáb Miroslav
92	Nový Jičín, Hoblíková 496/12	739 441 905	Horáková Šárka, Mgr.
97	Brno, Cejl 42/109	545 213 110	Brožek Miroslav, Ing.

čís.	adresa regionální kanceláře	telefon	vedoucí RK
100	Prostějov, Šlikova 4	582 330 055	Šuleřová Silvie
102	Seč, nám. Prof. Č. Strouhala 25	608 830 326	Konečná Blanka
103	Boskovice, Komenského 44	723 792 033	Janoušek Petr
104	Prostějov, Hlaváčkovo nám. 1	582 332 662	Švec Ondřej
105	Břeclav, 17. listopadu č. 5	605 327 647	Čapka Jaroslav
106	Praha 11-Chodov, V parku 24	602 657 595	Čapek Petr
107	Praha-Kunratice, Jana Růžičky 1165	733 722 757	Vojáčková Kamila
108	Ostrava, Hrušovská 2654/16	596 611 677	Mikulenka Martin
109	Olomouc, Nová Ulice 1197	733 677 093	Bednář Richard
110	Cheb, 26. dubna 31	733 318 444	Kmoníček Radek
111	Prostějov, Šlikova 4	722 208 777	Kresta Lukáš
115	Ostrava, Hrušovská 2654/16	733 144 511	Ulmon Diego Patrik
117	Studénka, Poštovní 823	603 272 397	Klečka Radim
118	Praha 1, Těšnov 5	605 298 854	Ryba Štefan, Ing.
119	Rožnov pod Rad., Masarykovo nám. 167	736 490 351	Kantor David
121	Znojmo, Zámečnická 2	733 672 737	Jordán Jiří
122	Brno, Traubova 10	531 015 112	Zelený Jaromír, Ing.
123	Liberec, 1. Máje 97	733 672 698	Urbánek Ladislav
124	Praha 11-Chodov, V parku 24	731 129 018	Součková Radomíra
125	Ostrava-Mor. Ostrava, Prokešovo nám. 5	733 677 266	Sztrnadelová Monika
128	Brno, Palackého 45. 2. patro	733 625 727	Šulová Kamila
129	Rosice u Brna, Úvoz 786	604 334 999	Žáková Miroslava
130	Uherské Hradiště, Františkánská 1241	777 891 718	Mazáč Tomáš, Ing.
131	Praha 4-Chodov, Tůrkova 2319/56	604 951 382	Drchal Karel
132	Brno, Ponávka 2	775 719 801	Slavík Roman, Ing.
133	Břeclav, Žižkova 42a	608 821 199	Vožar Vlastimil
140	Brno, Trnitá 9	734 795 277	Doležel Petr, Ing.

Stav k 1. 5. 2014

Zpráva představenstva

ZPRÁVA PŘEDSTAVENSTVA O VÝSLEDČÍCH HOSPODAŘENÍ ZA ROK 2013 A PLÁNECH NA ROK 2014

Vážení akcionáři, obchodní zástupci, obchodní partneři, zaměstnanci,



dovolte mi, předložit Vám zprávu představenstva o činnosti v roce 2013 a zároveň Vás seznámit s výsledky hospodaření společnosti ZFP akademie, a.s., za rok 2013 a představit Vám základní obchodní cíle roku 2014.

Představenstvo postupovalo ve své činnosti v roce 2013 v souladu s podnikatelským plánem. Na výsledky roku 2013 je třeba se dívat velmi komplexně. Dosažený obrat koresponduje s rozjezdem mnoha pro rozvojových a pro obchodních opatření, která byla během roku 2013 učiněna pro akceleraci výkonů v dalších obdobích. Rok 2013 provázelo několik úspěšných projektů a výborných výsledků. V porovnání s trhem jsme velmi dobře zvládli důchodovou reformu a uzavřeli jsme celkem 18.913 ks smluv II. pilíře. Naše společnost přistoupila k II. pilíři důchodové reformy pozitivně, v duchu vlastní filozofie maximálně možného zabezpečení a tvorby rezerv občanů pro čas odchodu do důchodu. Zůstali jsme věrni našim myšlenkám a bez ohledu na limitovanou výši odměny se nám podařilo stát se největším zprostředkovatelem důchodového spoření (II. pilíř). Velmi úspěšnou aktivitou bylo v roce 2013 založení společnosti ZFP Investments, investiční společnost, a.s., a jejího vlastního realitního fondu v červenci téhož roku. Následovala akvizice společnosti ZFP Makléř, s.r.o., s cílem dosažení nové dynamiky v oblasti korporátního pojištění a dále společnosti InWeb, a. s., zabývající se internetovými aplikacemi v oblasti pojištění vozidel a neživotního pojištění. Zároveň jsme úspěšně rekonstruovali náš vzdělávací systém a připravili ho pro další úspěšný rozvoj.

O obchodních výsledcích podrobně vypovídají následující čísla:

Obchodní výsledky společnosti ZFP akademie, a.s., v roce 2013

Počet zprostředkovaných finančních produktů:	118 616
Počet bodů:	2 402 431
Počet absolventů základního semináře:	6 957
Počet absolventů vedlejšího proškolení:	21 439
Počet aktivních spolupracovníků:	97 359
Počet hlavních regionálních kanceláří:	12
Počet strukturálních regionálních kanceláří:	54

Zpráva představenstva

ZPRÁVA PŘEDSTAVENSTVA O VÝSLEDČÍCH HOSPODAŘENÍ ZA ROK 2013 A PLÁNECH NA ROK 2014

Produkce od 1. 1. 2013 do 31. 12. 2013

Produktová skupina	Celkem
Životní pojištění	25 850
Stavební spoření	7 480
Investice	9 835
Neživotní pojištění	22 574
Hypoteční úvěry	1 400
Důchodové spoření a doplňkové penzijní spoření	22 227
Úvěry ze stavebního spoření	859
Ostatní a navýšení	28 391
Celkem	118 616

Poznámka:

Ostatní a navýšení = IBIS INGOLD, ING Bank, JT Banka, ZP MV, úrazové pojištění, spořicí účty a navýšení

Za velmi důležitý moment roku 2013 pokládám skutečnost, že společnost využila veškerý svůj potenciál k nastavení rozvojových opatření a projektů podporujících obchodní síť. Posuďte sami v následujícím výčtu projektů, realizovaných v roce 2013.

Projekty realizované v roce 2013 ve společnosti ZFP akademie, a.s.

- Důchodová reforma
- Získání akreditace ČNB pro vykonávání zkoušek odborné způsobilosti k rozšířené registraci vázaných zástupců pro sjednávání důchodového spoření a doplňkového penzijního spoření
- ZFP Investments, investiční společnost, a.s.
- Akvizice společnosti InWeb, a.s.
- Hypoteční centrum – projekt podpory specialistů na úvěry
- Meziprovize pro všechny
- Věrnostní bonus
- Nové webové stránky společnosti
- Nová verze Extranetu
- Confluence
- MultiHop – projekt pro špičkovou správu klientského kmene
- Procesní analýza
- Rekonstrukce Hotelu Akademie Hrubá Voda
- Personální audit
- Nová podoba vzdělávacího systému
- IES Certifikace
- Audit a compliance společnosti
- Zajištění kanceláří pro společnosti ZFP akademie, a.s. a ZFP Investments, investiční společnost, a.s. v Praze
- Rozšíření prostor pro úsek vzdělávání v budově Na Řádku 24, 690 02 Břeclav
- Spolupráce se společností Bonerix – zvýhodněné tarify mobilního operátora pro obchodní síť
- Projekt restrukturalizace společnosti

Zpráva představenstva

ZPRÁVA PŘEDSTAVENSTVA O VÝSLEDKÁCH HOSPODAŘENÍ ZA ROK 2013 A PLÁNECH NA ROK 2014

Významnou roli v oblasti zabezpečení projektů sehrály v roce 2013 rovněž investice, které některé vybrané projekty výrazně podpořily.

Investice uskutečněné v roce 2013 ve společnosti ZFP akademie, a.s.

- Analýza pro zřízení Call centra
- Nová brožura společnosti
- Nový extranet
- Nové webové stránky společnosti
- Věrnostní bonus
- MultiHop
- Procesní analýza
- Rekonstrukce Hotelu Akademie Hrubá Voda
- Confluence
- Projekt restrukturalizace společnosti
- Akce Čína
- Spuštění projektu InWeb
- Spuštění projektu Hypoteční centrum
- Partnerství s Hospodářskou komorou ČR

Po rekapitulaci výsledků roku 2013 mi dovoluji podívat se vstříc budoucnosti a představit Vám základní obchodní cíle roku 2014, jejichž splnění je předpokladem dalšího růstu a dlouhodobého úspěšného rozvoje naší společnosti.

Základní cíle společnosti ZFP akademie, a.s., pro rok 2014

V oblasti vzdělávání

- Na základě skutečnosti, že se kvalita našeho vzdělávacího systému neustále zvyšuje a naše semináře jsou pro posluchače stále velmi atraktivní, jsme si vytyčili cíl přivést v roce 2014 na naše základní vzdělávací semináře alespoň 14 tisíc nových posluchačů.
- V rámci trvalého růstu odbornosti a zvyšování vzdělanosti našich spolupracovníků je našim cílem zkvalitňovat nástavbová školení a dlouhodobě stabilizovat podmínky pro procházení jednotlivých akademií tak, aby se počet účastníků těchto proškolení proti roku 2013 ztrojnásobil na 40 tisíc.

V oblasti obchodní produkce

- Střednědobý cíl v oblasti produkce byl stanoven mimo jiné i v souvislosti s motivačními cíli v oblasti podílů na věrnostním bonusu, kdy chceme v roce 2014 dosáhnout nárůstu obchodní produkce v objemu alespoň 30 % oproti roku 2013.
- Prostřednictvím společné týmové práce je naším cílem dosáhnout v horizontu let 2018 až 2019 provizního obrátu převyšujícího 2 miliardy Kč, což odpovídá více než 6.000.000 bodů vyplacených ročně do obchodní sítě.

Zpráva představenstva

ZPRÁVA PŘEDSTAVENSTVA O VÝSLEDKÁCH HOSPODAŘENÍ ZA ROK 2013 A PLÁNECH NA ROK 2014

První výsledky se již dostávají. Za velmi významný signál považuji sepjetí produkčních týmů a jejich vnitřní motivaci k výborným výsledkům. Svědčí o tom skvělá atmosféra seminářů a pracovní nasazení mnoha obchodních týmů. I proto jsem přesvědčen, že naše společné cíle jsou dosažitelné. Využijme k tomu naplno nástrojů k jejich splnění v rámci dodržování pravidel a systému ZFP, např. prezentace – pozvání na seminář nebo jednotné prezentace kombinace finančních programů. Využijme nové investice, projekty a opatření, které jsme v roce 2013 nastavovali proto, aby naše společnost nadále rostla, obstála na trhu a stala se jeho lídrem. K tomu jsem do dalších období odhodlán nejen já osobně, ale také i všichni členové představenstva a celé zázemí v sídle společnosti.

Závěrem chci poděkovat dozorčí radě za důvěru při vytváření co možná nejlepší podpory našim spolupracovníkům v obchodní síti a Vám, akcionářům, za spolupráci a za úsilí vynaložené v roce 2013.

Výsledky společnosti pokládám, spolu s kolegy z představenstva, za naše společné dílo. Děkuji proto všem členům představenstva za spolupráci. Můj dík patří i všem ostatním, kteří v roce 2013 svým dílem, osobním přístupem a příkladem přispěli k rozvoji společnosti a všem těm, kteří tak budou činit i v roce 2014.

Ještě jednou děkuji za spolupráci v roce 2013 a přeji nám všem úspěch v roce 2014.

S úctou a pozdravem



Ing. Vladimír Kos
předseda představenstva

Údaje o finanční situaci

4.1 ROZVAHA K 31. 12. 2013

(v celých tisících Kč)

AKTIVA	Číslo řádku	Běžné účetní období			Minulé účetní období
		Brutto	Korekce	Netto	Netto
AKTIVA CELKEM (ř. 02 + 03 + 31 + 63)	001	1 372 641	-42 794	1 329 847	2 133 234
A. Pohledávky za vlastní základní kapitál	002			0	
B. Dlouhodobý majetek (ř. 04 + 13 + 23)	003	203 150	-33 535	169 615	440 966
B. I. Dlouhodobý nehmotný majetek (ř. 05 až 12)	004	33 067	-25 153	7 914	5 430
B. I. 1. Zřizovací výdaje	005			0	
2. Nehmotné výsledky výzkumu a vývoje	006			0	
3. Software	007	28 067	-20 153	7 914	44
4. Ocenitelná práva	008	5 000	-5 000	0	
5. Goodwill	009			0	
6. Jiný dlouhodobý nehmotný majetek	010			0	
7. Nedokončený dlouhodobý nehmotný majetek	011			0	5 386
8. Poskytnuté zálohy na dlouhodobý nehmotný majetek	012			0	
B. II. Dlouhodobý hmotný majetek (ř. 14 až 22)	013	11 995	-8 382	3 613	324 687
B. II. 1. Pozemky	014	54		54	26 093
2. Stavby	015			0	284 840
3. Samostatné movité věci a soubory movitých věcí	016	11 859	-8 382	3 477	12 255
4. Pěstelské celky trvalých porostů	017			0	
5. Dospělá zvířata a jejich skupiny	018			0	
6. Jiný dlouhodobý hmotný majetek	019	66		66	1 278
7. Nedokončený dlouhodobý hmotný majetek	020	16		16	221
8. Poskytnuté zálohy na dlouhodobý hmotný majetek	021			0	
9. Ocenovací rozdíl k nabytému majetku	022			0	
B. III. Dlouhodobý finanční majetek (ř. 24 až 30)	023	158 088	0	158 088	110 849
B. III. 1. Podíly v ovládaných a řízených osobách	024	48 831		48 831	34 360
2. Podíly v účetních jednotkách pod podstatným vlivem	025			0	
3. Ostatní dlouhodobé cenné papíry a podíly	026	109 257		109 257	76 489
4. Půjčky a úvěry – ovládající a řídicí osoba, podstatný vliv	027			0	
5. Jiný dlouhodobý finanční majetek	028			0	
6. Pořizovaný dlouhodobý finanční majetek	029			0	
7. Poskytnuté zálohy na dlouhodobý finanční majetek	030			0	
C. Oběžná aktiva (ř. 32 + 39 + 48 + 58)	031	361 341	-9 259	352 082	548 151
C. I. Zásoby (ř. 33 až 38)	032	1 461	0	1 461	3 768
C. I. 1. Materiál	033	1 069		1 069	2 975
2. Nedokončená výroba a polotovary	034			0	
3. Výrobky	035			0	
4. Mladá a ostatní zvířata a jejich skupiny	036			0	
5. Zboží	037	392		392	793
6. Poskytnuté zálohy na zásoby	038			0	
C. II. Dlouhodobé pohledávky (ř. 40 až 47)	039	54 645	0	54 645	66 283
C. II. 1. Pohledávky z obchodních vztahů	040			0	
2. Pohledávky – ovládající a řídicí osoba	041			0	
3. Pohledávky – podstatný vliv	042			0	
4. Pohledávky za společníky, členy družstev a za účastníky sdružení	043			0	
5. Dlouhodobé poskytnuté zálohy	044			0	
6. Dohadné účty aktivní	045			0	
7. Jiné pohledávky	046	54 616		54 616	66 283
8. Odložená daňová pohledávka	047	29		29	
C. III. Krátkodobé pohledávky (ř. 49 až 57)	048	168 911	-9 259	159 652	270 033
C. III. 1. Pohledávky z obchodních vztahů	049	115 172		115 172	215 163
2. Pohledávky – ovládající a řídicí osoba	050			0	
3. Pohledávky – podstatný vliv	051			0	
4. Pohledávky za společníky, členy družstev a za účastníky sdružení	052			0	
5. Sociální zabezpečení a zdravotní pojištění	053			0	
6. Stát – daňové pohledávky	054	8 027		8 027	631
7. Krátkodobé poskytnuté zálohy	055	434		434	446
8. Dohadné účty aktivní	056	6 728		6 728	17 532
9. Jiné pohledávky	057	38 550	-9 259	29 291	36 261
C. IV. Krátkodobý finanční majetek (ř. 59 až 62)	058	136 324	0	136 324	208 067
C. IV. 1. Peníze	059	509		509	551
2. Účty v bankách	060	35 714		35 714	87 686
3. Krátkodobé cenné papíry a podíly	061	100 101		100 101	119 830
4. Pořizovaný krátkodobý finanční majetek	062			0	
D. I. Časové rozlišení (ř. 64 až 66)	063	808 150	0	808 150	1 144 117
D. I. 1. Náklady příštích období	064	808 150		808 150	1 144 117
2. Komplexní náklady příštích období	065			0	
3. Příjmy příštích období	066			0	

Údaje o finanční situaci

4.1 ROZVAHA K 31. 12. 2013

(v celých tisících Kč)

PASIVA	Číslo řádku	Stav v běžném účetním období	Stav v minulém účetním období
PASIVA CELKEM (ř. 68 + 86 + 119)	067	1 329 847	2 133 234
A. Vlastní kapitál (ř. 69 + 73 + 79 + 82 + 85)	068	59 770	242 221
A. I. Základní kapitál (ř. 70 až 72)	069	2 200	88 000
A. I. 1. Základní kapitál	070	2 200	88 000
2. Vlastní akcie a vlastní obchodní podíly (-)	071		
3. Změny základního kapitálu	072		
A. II. Kapitálové fondy (ř. 74 až 78)	073	-12 494	-15 598
A. II. 1. Emisní ážio	074		
2. Ostatní kapitálové fondy	075		2 661
3. Oceňovací rozdíly z přecenění majetku a závazků	076	-12 494	-485
4. Oceňovací rozdíly z přecenění při přeměnách společností	077		-17 774
5. Rozdíly z přeměn společností	078		
A. III. Rezervní fondy, nedělitelný fond a ostatní fondy ze zisku (ř. 80 + 81)	079	400	20 597
A. III. 1. Zákonný rezervní fond / Nedělitelný fond	080	400	17 600
2. Statutární a ostatní fondy	081		2 997
A. IV. Výsledek hospodaření minulých let (ř. 83 + 84)	082	54 641	87 483
A. IV. 1. Nerozdělený zisk minulých let	083	54 641	107 402
2. Neuhrazená ztráta minulých let	084		-19 919
A. V. Výsledek hospodaření běžného účetního období (+/-)	085	15 023	61 739
B. Cizí zdroje (ř. 87 + 92 + 103 + 115)	086	256 103	414 252
B. I. Rezervy (ř. 88 až 91)	087	0	0
B. I. 1. Rezervy podle zvláštních právních předpisů	088		
2. Rezerva na důchody a podobné závazky	089		
3. Rezerva na daň z příjmů	090		
4. Ostatní rezervy	091		
B. II. Dlouhodobé závazky (ř. 93 až 102)	092	250	942
B. II. 1. Závazky z obchodních vztahů	093		
2. Závazky – ovládající a řídicí osoba	094		
3. Závazky – podstatný vliv	095		
4. Závazky ke společníkům, členům družstva a k účastníkům sdružení	096	250	
5. Dlouhodobé přijaté zálohy	097		
6. Vydané dluhopisy	098		
7. Dlouhodobé směnky k úhradě	099		
8. Dohadné účty pasivní	100		
9. Jiné závazky	101		
10. Odložený daňový závazek	102		942
B. III. Krátkodobé závazky (ř. 104 až 114)	103	220 853	346 700
B. III. 1. Závazky z obchodních vztahů	104	147 189	305 271
2. Závazky – ovládající a řídicí osoba	105		
3. Závazky – podstatný vliv	106		
4. Závazky ke společníkům, členům družstva a k účastníkům sdružení	107	250	
5. Závazky k zaměstnancům	108	1 804	3 293
6. Závazky ze sociálního zabezpečení a zdravotního pojištění	109	1 000	1 907
7. Stát – daňové závazky a dotace	110		
8. Krátkodobé přijaté zálohy	111	90	209
9. Vydané dluhopisy	112		
10. Dohadné účty pasivní	113	13 722	22 283
11. Jiné závazky	114	56 798	13 737
B. IV. Bankovní úvěry a výpomoci (ř. 116 až 118)	115	35 000	66 610
B. IV. 1. Bankovní úvěry dlouhodobé	116		56 554
2. Krátkodobé bankovní úvěry	117	35 000	10 056
3. Krátkodobé finanční výpomoci	118		
C. I. Časové rozlišení (ř. 120 + 121)	119	1 013 974	1 476 761
C. I. 1. Výdaje příštích období	120	681	1 547
2. Výnosy příštích období	121	1 013 293	1 475 214

Údaje o finanční situaci

4.2 VÝKAZ ZISKU A ZTRÁT K 31. 12. 2013 (v celých tisících Kč)

	Číslo řádku	Skutečnost v účetním období běžném	Skutečnost v účetním období minulém
I. Tržby za prodej zboží	01	2 922	2 868
A. Náklady vynaložené na prodané zboží	02	2 559	3 691
+ Obchodní marže (ř. 01 – 02)	03	363	-823
II. Výkony (ř. 05 až 07)	04	1 207 327	1 257 484
II. 1. Tržby za prodej vlastních výrobků a služeb	05	1 207 312	1 257 140
2. Změna stavu zásob vlastní činnosti	06		
3. Aktivace	07	15	344
B. Výkonová spotřeba (ř. 09 + 10)	08	1 130 861	1 093 079
B. 1. Spotřeba materiálu a energie	09	7 170	32 827
B. 2. Služby	10	1 123 691	1 060 252
+ Přidaná hodnota (ř. 03 + 04 – 08)	11	76 829	163 582
C. Osobní náklady (ř. 13 až 16)	12	34 281	56 209
C. 1. Mzdové náklady	13	25 249	41 528
C. 2. Odměny členům orgánů společnosti a družstva	14	278	128
C. 3. Náklady na sociální zabezpečení a zdravotní pojištění	15	7 024	12 053
C. 4. Sociální náklady	16	1 730	2 500
D. Daně a poplatky	17	1 046	1 037
E. Odpisy dlouhodobého nehmotného a hmotného majetku	18	4 481	19 803
III. Tržby z prodeje dlouhodobého majetku a materiálu (ř. 20 + 21)	19	9	372
III. 1. Tržby z prodeje dlouhodobého majetku	20		326
III. 2. Tržby z prodeje materiálu	21	9	46
F. Zůstatková cena prodaného dlouhodobého majetku a materiálu (ř. 23 + 24)	22	0	172
F. 1. Zůstatková cena prodaného dlouhodobého majetku	23		172
F. 2. Prodaný materiál	24		
G. Změna stavu rezerv a opravných položek v provozní oblasti a komplexních nákladů příštích období	25	163	4 303
IV. Ostatní provozní výnosy	26	1 130	8 792
H. Ostatní provozní náklady	27	45 444	20 347
V. Převod provozních výnosů	28		
I. Převod provozních nákladů	29		
* Provozní výsledek hospodaření [ř. 11 – 12 – 17 – 18 + 19 – 22 – 25 + 26 – 27 + (-28) – (-29)]	30	-7 447	70 875

Údaje o finanční situaci

4.2 VÝKAZ ZISKU A ZTRÁT K 31. 12. 2013

(v celých tisících Kč)

	Číslo řádku	Skutečnost v účetním období běžném	Skutečnost v účetním období minulém
VI. Tržby z prodeje cenných papírů a podílů	31	3 224	6 218
J. Prodané cenné papíry a podíly	32	2 210	5 592
VII. Výnosy z dlouhodobého finančního majetku (ř. 34 až 36)	33	0	0
VII. 1. Výnosy z podílů v ovládaných a řízených osobách a v účetních jednotkách pod podstatným vlivem	34		
VII. 2. Výnosy z ostatních dlouhodobých cenných papírů a podílů	35		
VII. 3. Výnosy z ostatního dlouhodobého finančního majetku	36		
VIII. Výnosy z krátkodobého finančního majetku	37	18 260	2 920
K. Náklady z finančního majetku	38		
IX. Výnosy z přecenění cenných papírů a derivátů	39		
L. Náklady z přecenění cenných papírů a derivátů	40		
M. Změna stavu rezerv a opravných položek ve finanční oblasti (+/-)	41		
X. Výnosové úroky	42	4 568	9 716
N. Nákladové úroky	43	523	3 216
XI. Ostatní finanční výnosy	44	7 900	361
O. Ostatní finanční náklady	45	682	1 570
XII. Převod finančních výnosů	46		
P. Převod finančních nákladů	47		
* Finanční výsledek hospodaření [(ř. 31 - 32 + 33 + 37 - 38 + 39 - 40 - 41 + 42 - 43 + 44 - 45 + (-46) - (-47)]	48	30 537	8 837
Q. Daň z příjmů za běžnou činnost (ř. 50 + 51)	49	8 067	17 973
Q. 1. - splatná	50	9 039	18 731
Q. 2. - odložená	51	-972	-758
** Výsledek hospodaření za běžnou činnost (ř. 30 + 48 - 49)	52	15 023	61 739
XIII. Mimořádné výnosy	53		
R. Mimořádné náklady	54		
S. Daň z příjmů z mimořádné činnosti (ř. 56 + 57)	55	0	0
S. 1. - splatná	56		
S. 2. - odložená	57		
* Mimořádný výsledek hospodaření (ř. 53 - 54 - 55)	58	0	0
T. Převod podílů na výsledku hospodaření společníkům (+/-)	59		
*** Výsledek hospodaření za účetní období (+/-) (ř. 52 + 58 - 59)	60	15 023	61 739
**** Výsledek hospodaření před zdaněním (+/-) (ř. 30 + 48 + 53 - 54)	61	23 090	79 712

Údaje o finanční situaci

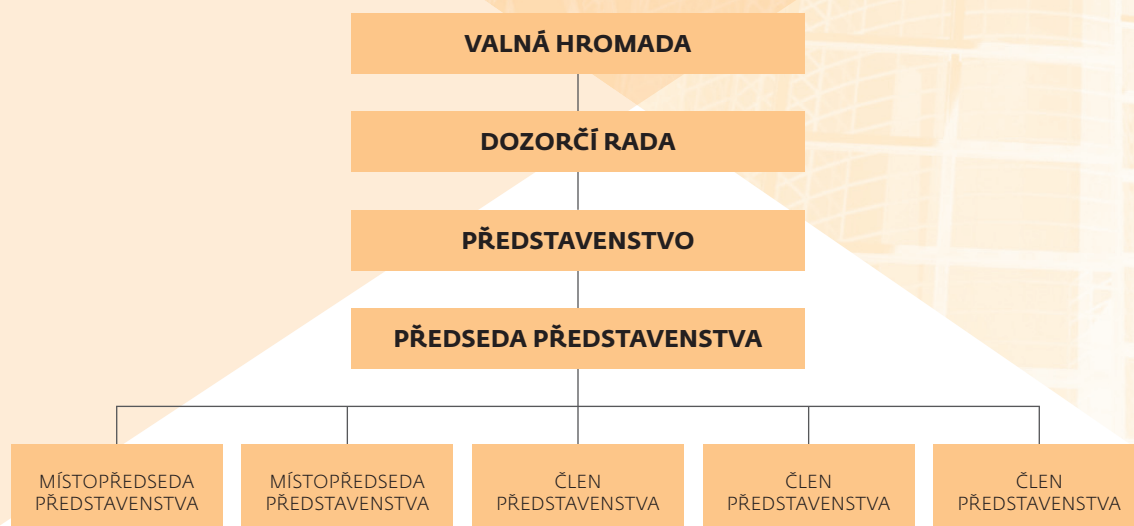
4.3 PŘÍLOHA K ROČNÍ ÚČETNÍ ZÁVĚRCE ZA ROK 2013

I. OBECNÉ ÚDAJE

1. Popis účetní jednotky:

Obchodní firma	ZFP akademie, a.s.
Právní forma	Akciová společnost
Sídlo	17. listopadu 3112/12, 690 02 Břeclav
Předmět činnosti	<ul style="list-style-type: none">• hostinská činnost• provozování solárií• masérské, rekondiční a regenerační služby• činnost pojišťovacího agenta• činnost investičního zprostředkovatele• výroba, obchod a služby neuvedené v přílohách 1 až 3 živnostenského zákona• poskytování nebo zprostředkování spotřebitelského úvěru
Datum vzniku společnosti	• 27. listopadu 2002
Zápis v obchodním rejstříku	vedeném Krajským soudem v Brně, oddíl B, vložka 3828
Změny provedené v obchodním rejstříku v průběhu účetního období	Sídlo: upřesnění adresy dle LV Statutární orgán – představenstvo: personální změny Způsob jednání: rozšíření okruhu osob oprávněných jednat za společnost Dozorčí rada: personální změny Ostatní skutečnosti: zapsáno odštěpení části jmění společnosti a sloučení takto odštěpené části jmění se společností ZFP Reality, s.r.o.

1.1. Organizační struktura společnosti ke dni 1. 12. 2013:



Údaje o finanční situaci

4.3 PŘÍLOHA K ROČNÍ ÚČETNÍ ZÁVĚRCE ZA ROK 2013

Jméno a příjmení členů statutárních a dozorčích orgánů k rozvahovému dni:

Název orgánu	Jméno a příjmení
Představenstvo	Ing. Vladimír Kos, předseda představenstva Jana Juřenová, místopředseda představenstva Ing. Dušan Friedl, místopředseda představenstva Michal Očenášek, člen představenstva Anna Slámová, člen představenstva Bc. Zdeněk Koplík, člen představenstva
Dozorčí rada	Vladimír Poliak, předseda dozorčí rady Petr Sedlák, místopředseda dozorčí rady Jarmila Poliaková, člen dozorčí rady Jiří Čapek, člen dozorčí rady Martin Micka, člen dozorčí rady Robert Slezák, člen dozorčí rady

1.2. Fyzické a právnické osoby, které se podílejí 20 a více procenty na základním kapitálu účetní jednotky:

Jméno, obchodní firma	Podíl %	Podíl v Kč	Splaceno
ZFP GROUP, a.s.	100 %	2 200 000 Kč	2 200 000 Kč

2. Průměrný počet zaměstnanců během účetního období a osobní náklady, odměny ostatních členů statutárních, dozorčích orgánů:

	Zaměstnanci celkem		z toho řídicí zaměstnanci			
	2013	2012	ředitelé		vedoucí odd. a úseků	
	2013	2012	2013	2012	2013	2012
Počet zaměstnanců	56	126	5	7	5	8
Mzdové náklady 521, 522	22 599	45 397	6 121	12 688	2 815	2 373
Odměny statutárních orgánů 523	360	345	0	0	0	0
Náklady sociálního zabezpečení	7 241	13 005	1 765	2 228	957	807
Sociální náklady	1 521	2 596	168	185	148	126

Výše uvedené hodnoty jsou pro meziroční srovnání vyčísleny před zaúčtováním časového rozlišení provozních nákladů.

3. Plnění ve prospěch statutárních, řídicích a dozorčích orgánů společnosti včetně bývalých členů

V roce	Orgány společnosti					
	Statutární		Řídicí		Dozorčí	
	2013	2012	2013	2012	2013	2012
Výše poskytnutých půjček, úvěrů	0	0	0	0	3 500	43 669
Úroková sazba	0	0	0	0	8	3,29 %
Výše poskytnutých záruk	0	0	0	0	3 500	0

Údaje o finanční situaci

4.3 PŘÍLOHA K ROČNÍ ÚČETNÍ ZÁVĚRCE ZA ROK 2013

II. INFORMACE O POUŽITÝCH ÚČETNÍCH METODÁCH, OBECNÝCH ÚČETNÍCH ZÁSADÁCH A ZPŮSOBECH OCEŇOVÁNÍ

Účetní závěrka byla sestavena dle zákona č. 563/1991 Sb., o účetnictví, a na něj navazujících předpisů pro účetnictví podnikatelů za účetní období od 1. 1. do 31. 12. 2013.

1. Způsob ocenění jednotlivých druhů majetku:

Účetní jednotka postupuje při ocenění majetku podle zákona o účetnictví č. 563/1991:

- majetek vyjádřený v cizí měně je oceněn na českou měnu směnným kursem devizového trhu stanoveným ČNB,
- dlouhodobý hmotný a nehmotný majetek mimo vytvořený vlastní činností je oceněn pořizovacími cenami,
- dlouhodobý hmotný a nehmotný majetek vytvořený vlastní činností je oceněn vlastními náklady,
- zásoby jsou oceněny pořizovacími cenami,
- peněžní prostředky a ceniny jsou oceněny jejich jmenovitými hodnotami,
- cenné papíry, podíly, deriváty jsou oceněny pořizovacími cenami,
- pohledávky a závazky jsou při vzniku oceněny jmenovitou hodnotou.

2. Způsob stanovení reprodukční pořizovací ceny:

Stanovením reprodukční pořizovací ceny majetku, který je nabytý darováním, bezúplatným nabytím, nově zjištěný majetek v účetnictví, je pověřena komise, která určí odborným odhadem reprodukční pořizovací cenu.

3. Druhy vedlejších pořizovacích nákladů, které se zahrnují do pořizovací ceny nakupovaných zásob, druhy nákladů zahrnované do cen zásob vlastní výroby:

- dopravné externí,
- vlastní doprava,
- cestovné,
- pojistné,
- clo,
- balné,
- poštovné,
- poplatky za celní projednání.

4. Podstatné změny způsobu oceňování:

Účetní jednotka nezměnila v průběhu roku 2013 způsob oceňování.

Účetní jednotka nezměnila v průběhu roku 2012 způsob oceňování.

Údaje o finanční situaci

4.3 PŘÍLOHA K ROČNÍ ÚČETNÍ ZÁVĚRCE ZA ROK 2013

5. Způsob stanovení opravných položek k majetku, zdroj informací pro stanovení výše opravné položky (dále OP):

Společnost tvořila účetní opravné položky k pohledávkám po lhůtě splatnosti pro zrealnění stavu majetku vykazovaného v rozvaze dle následujících limitů:

U pohledávek za neaktivními osobami v obchodní síti:

- | | |
|-------------------|-------|
| • všechny položky | 100 % |
|-------------------|-------|

U pohledávek za aktivními osobami v obchodní síti:

- | | |
|--|------|
| • více jak 3 měsíce po lhůtě splatnosti | 10 % |
| • více jak 6 měsíců po lhůtě splatnosti | 25 % |
| • více jak 12 měsíců po lhůtě splatnosti | 50 % |

6. Způsob sestavení odpisových plánů pro dlouhodobý hmotný a nehmotný majetek a použité odpisové metody:

Účetní jednotka odepisuje dlouhodobý hmotný a nehmotný majetek odpisy dle zák. 586/92 S., § 32 a 32a. Účetní odpisy se tvoří ve výši daňových odpisů, dále jsou upravovány o časové rozlišení v nákladech příštích období.

7. Způsob uplatněný při přepočtu údajů v cizích měnách na českou měnu:

Pro přepočet údajů v cizí měně používá účetní jednotka pevného ročního kurzu.

8. Účetní období

Účetním obdobím je ze zákona období od 1. 1. 2013 do 31. 12. 2013.

9. Metodika stanovení reálné hodnoty majetku

Na reálnou hodnotu jsou k rozvahovému dni přeceněny krátkodobé cenné papíry, a to přeceněním na tržní hodnotu, která je vyhlášena na tuzemské či zahraniční burze nebo na jiném veřejném trhu. Dále jsou reálnou hodnotou oceněny cenné papíry, představující účast v ovládané osobě nebo v osobě pod podstatným vlivem. Jako oceňovací metoda bylo použito ocenění ekvivalencí.

III. DOPLŇUJÍCÍ INFORMACE K ROZVAZE A VÝKAZU ZISKU A ZTRÁT

1. Dne 8. 11. 2013 s účinností od 1. 1. 2013 bylo provedeno odštěpení části majetku ZFP akademie, a.s. dle Projektu o odštěpení, schváleného valnou hromadou. Rozdělovanou společností byla ZFP akademie, a.s. a nástupnickou společností byla společnost ZFP Motorest Naháč, s.r.o. (nyní ZFP Reality, s.r.o), IČ 28322011. Projekt rozdělení je uložen ve Sbírce listin Obchodního rejstříku pod č. B3828/SL/79.

2. Charakteristika významných položek účetní závěrky účetní jednotky:

Za „významný“ je považován takový zůstatek, kdy částka účetního případu přesáhne 5 % z vlastního kapitálu společnosti.

Údaje o finanční situaci

4.3 PŘÍLOHA K ROČNÍ ÚČETNÍ ZÁVĚRCE ZA ROK 2013

Významné zůstatky ke dni 31. 12. 2013

	tis. Kč	popis
Pozemky	26 093	Pozemky zastavěné i nezastavěné, včetně orné půdy
Stavby (včetně opravek)	284 840	Hotel Akademie Hrubá Voda, Naháč a Centrum Akademie Ostrava
Podíly v ovládaných a řízených osobách	34 360	Podíl ve společnosti ZFP akademie, a.s.
Ostatní dlouhodobé cenné papíry a podíly	76 489	Podíl ve společnosti Aegon, a.s. a ve společnosti Right Power, a.s., ZFP Motorest Naháč, s.r.o.
Pohledávky z obchodních vztahů	215 163	Pohledávky za obchodními partnery
Jiné pohledávky	66 283	Jiné pohledávky, zejména půjčky, poskytnuté do OS dlouhodobé
Dohadné účty aktivní	17 532	Dohadné položky, zejména provizní
Jiné pohledávky	45 357	Jiné pohledávky, zejména půjčky, poskytnuté do OS krátkodobé, včetně oprav. položek = 36 261
Účty v bankách	87 686	Běžné účty v KB, ČSOB, termínované vklady a vklady v cizích měnách
Krátkodobé cenné papíry a podíly	119 830	Obchodovatelné cenné papíry
Náklady příštích období	1 144 117	Časově rozlišované náklady související s časově rozlišovanými výnosy, nenáležící do sledovaného daňového období
Základní kapitál	88 000	Základní kapitál
Oceňovací rozdíly při přeměnách	-17 774	Oceňovací rozdíly při přeměnách
Zákonný rezervní fond	17 600	Rezervní fond
Nerozdělený zisk minulých let	107 402	Nerozdělený zisk minulých let
Nerozdělená ztráta minulých let	19 919	Nerozdělená ztráta převzata fúzí se ZFPA-OV, a.s.
Výsledek hospodaření běžného účetního období	61 739	Výsledek hospodaření za účetní rok 2013 po zdanění
Závazky z obchodních vztahů	305 271	Závazky k dodavatelům a k obchodní síti
Jiné závazky	13 737	Ostatní závazky, zejména v souvislosti s fúzí se ZFPA-OV, a.s.
Výnosy příštích období	1 476 761	Časově rozlišení výnosů
Dohadné účty pasivní	22 283	Náklady časově spadající do r. 2013

Významné zůstatky ke dni 31. 12. 2013

	tis. Kč	popis
Software	7 914	Zůstatková cena SW
Samostatné movité věci a soubory movitých věcí	3 477	Zůstatková cena movitého majetku
Podíly v ovládaných a řízených osobách	48 831	Podíl ve společnosti ZFP akademie, a.s., ZFP Makléř, s.r.o., Inweb, a.s.
Ostatní dlouhodobé cenné papíry a podíly	109 257	Podíl ve společnosti Generali PPF holding, ZFP Investments, investiční společnost, a.s., IAD Investments, a.s.

Údaje o finanční situaci

4.3 PŘÍLOHA K ROČNÍ ÚČETNÍ ZÁVĚRCE ZA ROK 2013

Jiné pohledávky	54 616	Jiné pohledávky, zejména půjčky, poskytnuté do OS dlouhodobé
Pohledávky z obchodních vztahů	115 172	Pohledávky za obchodními partnery
Stát – daňové pohledávky	8 027	Stát – daňové pohledávky
Dohadné účty aktivní	6 728	Dohadné účty
Jiné pohledávky	29 291	Jiné pohledávky, zejména půjčky, poskytnuté do OS krátkodobé
Účty v bankách	35 714	Běžné účty – vklady v Kč a v cizích měnách
Krátkodobé cenné papíry a podíly	100 101	Obchodovatelné cenné papíry
Náklady příštích období	808 150	Časově rozlišované náklady související s časově rozlišovanými příjmy
Oceňovací rozdíly z přecenění majetku a závazků	-12 494	Oceňovací rozdíly z přecenění majetku a závazků, zejména finančních investic
Nerozdělený zisk minulých let	54 641	Nerozdělený zisk minulých let
Výsledek hospodaření běžného účetního období	15 023	Výsledek hospodaření po zdanění
Závazky z obchodních vztahů	147 189	Závazky k dodavatelům a k obchodní síti
Dohadné účty pasivní	13 722	Náklady časově spadající do r. 2014
Jiné závazky	56 798	Jiné závazky, zejména z odštěpení
Bankovní úvěry	35 000	Provozní úvěr
Výnosy příštích období	1 013 293	Časově rozlišení výnosů

3. Významné události z pohledu struktury aktiv a pasiv, ke kterým došlo mezi datem účetní závěrky a jejím schválením:

Mezi datem 31. 12. 2013 a termínem schválení účetní závěrky nedošlo k významným událostem z pohledu struktury aktiv a pasiv.

4. Dlouhodobý hmotný a nehmotný majetek (bez DDHM a DDNM):

4.1. Rozpis nemovitostí, samostatných movitých věcí a souborů movitých věcí:

tis. Kč

Rok 2012	Pořizovací cena	Oprávký
DHM celkem účet 021, 022, oprávký 081, 82	412 224	115 129
Z toho:		
Stroje, přístroje a zařízení	25 700	17 236
Dopravní prostředky	24 892	21 101
Stavby	361 632	76 792
Rok 2013	Pořizovací cena	Oprávký
DHM celkem účet 021, 022, oprávký 081, 82	11 859	8 382
Z toho:		
Stroje, přístroje a zařízení	5 227	4 628
Dopravní prostředky	6 632	3 754
Stavby	0	0

Údaje o finanční situaci

4.3 PŘÍLOHA K ROČNÍ ÚČETNÍ ZÁVĚRCE ZA ROK 2013

4.2. Rozpis dlouhodobého nehmotného majetku:

tis. Kč

Rok 2013	Pořizovací cena	Oprávký
NHM celkem účet 011,013,014	33 067	25 153

Rok 2012	Pořizovací cena	Oprávký
NHM celkem účet 011,013,014	24 673	24 629

4.3. Hodnota uzavřených smluv na finanční leasing:

Společnost neměla v roce 2012 uzavřeny smlouvy na finanční leasing.

Společnost neměla v roce 2013 uzavřeny smlouvy na finanční leasing.

4.4. Charakteristika přírůstků a úbytků dlouhodobého majetku (včetně DDHM a DDNM) a hodnota dlouhodobého nehmotného a hmotného majetku, neuvedená v rozvaze:

tis. Kč

Rok 2013	Stav 31. 12. 2012	Přírůstek	Úbytek	Stav 31. 12. 2013
DNM úč. sk. 01 (včetně DDNM)	44	8 579	709	7 914
DHM úč. sk. 02 (včetně DDHM)	297 096	1 793	295 412	3 477
DHM úč. sk. 03	27 371	54	27 305	120
Finanční majetek úč. sk. 06	110 848	141 857	94 617	158 088

tis. Kč

Rok 2012	Počáteční stav	Přírůstek	Úbytek	Konečný stav
DNM úč. sk. 01	1 442	73	1 471	44
DHM úč. sk. 02	309 798	4 966	17 669	297 095
DHM úč. sk. 03	24 461	2 910	0	27 371
Finanční majetek úč. sk. 06	98 151	13 566	868	110 849

Hodnota dlouhodobého nehmotného majetku, neuvedená v rozvaze: 831 tis. Kč v PH

Hodnota dlouhodobého hmotného majetku, neuvedená v rozvaze: 9 101 tis. Kč v PH

4.5. Účetní jednotky ovládané nebo pod podstatným vlivem

tis. Kč

Název a sídlo společnosti	% účasti	Vlastní kapitál	HV 2013
ZFP akadémia, a.s., Zochova 5, 811 03 Bratislava, Slovensko	87,5	55 806	-688
ZFP Makléř, s.r.o., Na Řádku 8, 690 02 Břeclav	100,0	-2 521	-508
InWeb, a.s., Praha 4-Krč, Na Strži 1837/9	100,0	-514	-853
ZFP Investments, investiční společnost, a.s., Rybná 14, Praha	49,7	5 646	-12 548

Pořizovací hodnota účastí v těchto společnostech byla k 31. 12. 2013 přeceněna na reálnou hodnotu ekvivalencí, s výsledkem snížení rozvahové hodnoty celkem o 13 267 tis. Kč.

Ovládací smlouvy nebo smlouvy o převodu zisku nebyly uzavřeny.

Údaje o finanční situaci

4.3 PŘÍLOHA K ROČNÍ ÚČETNÍ ZÁVĚRCE ZA ROK 2013

4.6. Rozpis dlouhodobého majetku (nemovitosti), který je zatížen zástavním právem, popř. u nemovitosti věcným břemenem:

Společnost nemá dlouhodobý majetek zatížený zástavním právem.

4.7. Přehled o majetku, jehož tržní ocenění je výrazně vyšší, než jeho ocenění v účetnictví:

Společnost nevlastní žádný majetek, jehož ocenění je výrazně vyšší, než jeho ocenění v účetnictví.

5. Pohledávky

5.1. Stav pohledávek po lhůtě splatnosti:

Stav pohledávek z obchodního styku po lhůtě splatnosti k 31. 12.

	r. 2013	r. 2012
Pohledávky po lhůtě splatnosti celkem	5 822	18 481
z toho splatné do: 30 dnů	263	1 087
od 31 do 90 dnů	80	769
od 91 do 180 dnů	1 748	1 403
od 181 do 360 dnů	3 545	4 500
od 361 do 730 dnů	182	5 080
více než 730 dnů	4	5 642

5.2. Souhrnná výše vyúčtovaných pohledávek v průběhu účetního období k podnikům ve skupině:

tis. Kč

Pohledávky k podnikům ve skupině	Rok 2012
C e l k e m	567
z toho: pohledávky z obch. styku	10
ostatní pohledávky	557
půjčky	0

tis. Kč

Pohledávky k podnikům ve skupině	Rok 2013
C e l k e m	7 419
z toho: pohledávky z obch. styku	5 498
ostatní pohledávky	0
půjčky	1 921

Ke dni 31. 12. 2013 společnost neevidovala pohledávku se splatností delší než 5 let.

Údaje o finanční situaci

4.3 PŘÍLOHA K ROČNÍ ÚČETNÍ ZÁVĚRCE ZA ROK 2013

6. Vlastní kapitál – popis změn v průběhu účetního období

6.1. Vlastní kapitál:

Vlastní kapitál	Počáteční stav	Přírůstek	Úbytek	Konečný stav
2012	218 317	61 739	37 836	242 221
2013	242 221	31 991	214 442	59 770

Základní kapitál

Základní kapitál	Počáteční stav	Přírůstek	Úbytek	Konečný stav
2012	88 000	0	0	88 000
2013	88 000	0	85 800	2 200

Počet a druh akcií:

Nominální výše akcie: 25,- Kč

Počet akcií: 88 000 ks

Nesplacená část vkladu a lhůta její splatnosti: 0,- Kč

Vydané dluhopisy s právem výměny za akcie: nejsou

V roce 2012 byl základní kapitál beze změn.

V roce 2013 byl základní kapitál snížen dle schváleného Projektu odštěpení.

Kapitálové fondy

Ost. kapit. fondy	Počáteční stav	Přírůstek	Úbytek	Konečný stav
2012	2 661	0	0	2 661
2013	2 661	0	2 661	0

Oceňovací rozdíly	Počáteční stav	Přírůstek	Úbytek	Konečný stav
2012	-17 391	0	868	-18 259
2013	-18 259	29 483	23 718	-12 494

Fondy ze zisku

421 – rezervní fond	Počáteční stav	Přírůstek	Úbytek	Konečný stav
2012	17 600	0	0	17 600
2013	17 600	0	17 200	400

423 – statutární fondy	Počáteční stav	Přírůstek	Úbytek	Konečný stav
2012	0	0	0	0
2013	0	0	0	0

427 – ostatní fondy	Počáteční stav	Přírůstek	Úbytek	Konečný stav
2012	2 997	0	0	2 997
2013	2 997	0	-2 997	0

428 – nerozdělený zisk	Počáteční stav	Přírůstek	Úbytek	Konečný stav
2012	54 041	79 761	26 400	107 402
2013	107 402	61 739	114 500	54 641

Údaje o finanční situaci

4.3 PŘÍLOHA K ROČNÍ ÚČETNÍ ZÁVĚRCE ZA ROK 2013

429 – neuhrazená ztráta min. let	Počáteční stav	Přírůstek	Úbytek	Konečný stav
2012	9 351	0	10 568	19 919
2013	19 919	0	19 919	0

Hospodářský výsledek běžného účetního období

HV běžného období	Zisk	Ztráta
2012	61 739	0
2013	15 023	0

Rozdělení hospodářského výsledku předcházejícího účetního období.

Na základě rozhodnutí valné hromady byl hospodářský výsledek rozdělen následovně:

Struktura rozdělení HV za rok	2011	2012
Čisté zdroje k rozdělení:		
431 – HV ve schvalovacím řízení	79 761	61 739
Rozdělení HV:		
Pokrytí ztráty z minulých let		19 919
Příděl do rezervního fondu		0
Neuhrazená ztráta minulých let		0
Příděl do ostatních fondů		0
Zůstatek nerozděleného zisku	79 761	41 820
Rozdělení zdrojů celkem	79 761	61 739

Výplata podílů na zisku – viz část 11.1.

7. Závazky

7.1. Stav závazků po lhůtě splatnosti:

Stav závazků z obchodního styku po lhůtě splatnosti k 31. 12.

	r. 2013	r. 2012
Závazky po lhůtě splatnosti celkem	1 981	1 594
z toho splatné do: 180 dnů	1 981	1 347
od 181 do 360 dnů	0	195
více než 360 dnů	0	52

Závazky kryté zástavním právem (jištěné jiným způsobem):

Společnost nemá závazky vůči dodavatelům kryté zástavním právem.

Závazky (nepeněžní i peněžní) nevyúčtované v účetnictví a neuvedené v rozvaze:

Společnost nemá závazky nevyúčtované v účetnictví a neuvedené v rozvaze.

Údaje o finanční situaci

4.3 PŘÍLOHA K ROČNÍ ÚČETNÍ ZÁVĚRCE ZA ROK 2013

7.2. Závazky k podnikům ve skupině k rozvahovému dni:

Společnost má k rozvahovému dni 2012 závazky podnikům ve skupině ve výši 237 tis. Kč
Společnost má k rozvahovému dni 2013 závazky podnikům ve skupině ve výši 942 tis. Kč

7.3. Bankovní úvěry:

Společnost k rozvahovému dni měla provozní úvěr v celkové výši 35 000 tis. Kč, s úrokovou mírou 1,85 % marže plus 1M Příbor, ke dni 31. 12. 2013 celkem úrok 2,14 % p.a.

7.4. Závazky po lhůtě splatnosti z titulu pojistného na sociální zabezpečení a příspěvku na státní politiku zaměstnanosti, veřejného zdravotního pojištění a z titulu daňových a jiných nedoplatků u místně příslušných finančních orgánů

Titul závazku	Výše závazku do lhůty splatnosti	Výše závazku po lhůtě splatnosti
Pojistné na sociální zabezpečení a příspěvek na státní politiku zaměstnanosti	672	0
Veřejné zdravotní pojištění	328	0
Daňové a jiné nedoplatky u místně příslušných finančních orgánů	337	0

Společnost nemá výše uvedené závazky po lhůtě splatnosti.

7.5. Odložená daň 2013 v Kč

Rozdíl zůstatkových hodnot u dlouhodobého majetku	-155 520 Kč
Sazba daně	19 %
Odložená daň rok 2013	29 549 Kč – pohledávka

8. Struktura zákonných a ostatních (účetních) rezerv, jejich tvorba a čerpání

8.1. Zákonné rezervy:

Účetní jednotka netvořila ve sledovaném období zákonné rezervy.

8.2. Ostatní rezervy:

Účetní jednotka netvořila ve sledovaném období ostatní rezervy.

Údaje o finanční situaci

4.3 PŘÍLOHA K ROČNÍ ÚČETNÍ ZÁVĚRCE ZA ROK 2013

9. Struktura dosažených výkonů z běžné činnosti:

Ukazatel tis. Kč	Celkem		Tuzemsko		Zahraničí	
	2012	2013	2012	2013	2012	2013
Výnosy běžné činnosti	1 288 717	1 245 340	1 286 918	1 231 657	1 799	13 683
z toho						
- za vlastní výrobky	0	0	0	0	0	0
- z prodeje služeb	1 257 140	1 207 272	1 255 579	1 204 421	1 561	2 906
- z prodeje zboží	2 868	2 922	2 630	2 521	238	401
- ostatní výnosy	28 709	35 091	28 709	24 715	0	10 376

10. Celkové výdaje vynaložené za účetní období na výzkum a vývoj:

Účetní jednotka ve sledovaném období měla výdaje na výzkum a vývoj ve výši 3 200 tis. Kč. Účetní jednotka v minulém období neměla výdaje na výzkum a vývoj.

11. Vlastní akcie:

Účetní jednotka neměla na konci sledovaného období v roce 2012 v držení své akcie. Účetní jednotka neměla na konci sledovaného období v roce 2013 v držení své akcie.

11.1. Účetní jednotka v roce 2013 vyplatila 44 mil. Kč jako podíly na zisku 2012.

12. Údaje o přeměnách společnosti

12.1. Přehled o změnách vlastního kapitálu:

tis. Kč rok 2012

Účet	Název účtu	Počáteční zůstatek	Zvýšení	Snížení - výplata dividend	Konečný zůstatek
411	Základní kapitál	88 000	0	0	88 000
413	Kapitálové fondy	2 661	0	0	2 661
414,8	Přecenění finančního majetku	-17 391	0	868	-18 259
421	Rezervní fond	17 600			17 600
427	Ostatní fondy ze zisku	2 997			2 997
428	Nerozdělený zisk minulých let	54 041	79 761	26 400	107 402
429	Nerozdělená ztráta minulých let	-9 351		10 568	-19 919
431	Zisk za r. 2011 po zdanění	79 761	-79 761	0	0
	Zisk za r. 2012 po zdanění	0	61 739	0	61 739
	Vlastní kapitál celkem	218 317	61 739	37 836	242 221

Údaje o finanční situaci

4.3 PŘÍLOHA K ROČNÍ ÚČETNÍ ZÁVĚRCE ZA ROK 2013

tis. Kč rok 2013

Účet	Název účtu	Počáteční zůstatek	Zvýšení	Snížení - výplata dividend	Konečný zůstatek
411	Základní kapitál	88 000	0	85 800	2 200
413	Kapitálové fondy	2 661	0	2 661	0
414	Přecenění finančního majetku	-18 259	29 483	23 718	-12 494
421	Rezervní fond	17 600	0	17 200	400
427	Ostatní fondy ze zisku	2 997	0	2 997	0
428	Nerozdělený zisk minulých let	107 402	61 739	114 500	54 641
429	Nerozdělená ztráta minulých let	-19 919	0	-19 919	0
431	Zisk za r. 2012 po zdanění	61 739	-61 739	0	0
	Zisk za r. 2013 po zdanění	0	15 023	0	15 023
	Vlastní kapitál celkem	242 221	44 506	226 957	59 770

Vlastní kapitál se proti r. 2012 snížil celkem o (242 221 – 59 770) 182 451 tis. Kč. V tom činilo snížení vlastního kapitálu v souvislosti s odštěpením části aktiv a pasiv na nástupnickou společnost 140 979 tis. Kč, a to v následujícím členění:

	Snížení o tis. Kč
Základní kapitál	85 800
Ostatní kapitálové fondy	2 661
Oceňovací rozdíly	-18 259
Rezervní fond	17 200
Statutární a ostatní fondy	2 997
Nerozdělený zisk minulých let	50 580
součet	140 979

13. Odměny statutárnímu auditorovi

13.1. Odměny statutárnímu auditorovi

Ve sledovaném období vyplatila společnost celkové náklady na odměny statutárnímu auditorovi:

Za povinný audit účetní závěrky ve výši 244 tis. Kč.

Za jiné ověřovací služby 220 tis. Kč

Za daň poradenství 0 Kč

Za jiné neaudit. služby 0 Kč

4.4 ZPRÁVA NEZÁVISLÉHO AUDITORA PRO AKCIONÁŘE OBCHODNÍ SPOLEČNOSTI ZFP AKADEMIE, A.S.

ZPRÁVA NEZÁVISLÉHO AUDITORA PRO AKCIONÁŘE OBCHODNÍ SPOLEČNOSTI

ZFP akademie, a.s., IČ 26304805, 17. listopadu 12, 690 02 Břeclav

Provedl jsem audit přiložené účetní závěrky společnosti ZFP akademie, a.s., která se skládá z rozvahy k 31.12.2013, výkazu zisku a ztráty za rok končící 31.12.2013 a přílohy této účetní závěrky, která obsahuje popis použitých podstatných účetních metod a další vysvětlující informace. Údaje o společnosti jsou uvedeny v bodě 1 přílohy této účetní závěrky.

Odpovědnost statutárního orgánu účetní jednotky za účetní závěrku:

Statutární orgán společnosti je odpovědný za sestavení účetní závěrky, která podává věrný a poctivý obraz v souladu s českými účetními předpisy a za takový vnitřní kontrolní systém, který považuje za nezbytný pro sestavení účetní závěrky tak, aby neobsahovala významné (materiální) nesprávnosti způsobené podvodem nebo chybou.

Odpovědnost auditora:

Mojí úlohou je vyjádřit na základě mého auditu výrok k této účetní závěrce. Audit jsem provedl v souladu se zákonem o auditorech, mezinárodními auditorskými standardy a souvisejícími aplikačními doložkami Komory auditorů České republiky. V souladu s těmito předpisy jsem povinen dodržovat etické požadavky a naplánovat a provést audit tak, abych získal přiměřenou jistotu, že účetní závěrka neobsahuje významné (materiální) nesprávnosti.

Audit zahrnuje provedení auditorských postupů k získání důkazních informací o částkách a údajích zveřejněných v účetní závěrce. Výběr postupů závisí na úsudku auditora, zahrnujícím i vyhodnocení rizik významné (materiální) nesprávnosti údajů uvedených v účetní závěrce způsobené podvodem nebo chybou. Při vyhodnocování těchto rizik auditor posoudí vnitřní kontrolní systém relevantní pro sestavení účetní závěrky podávající věrný a poctivý obraz. Cílem tohoto posouzení je navrhnout vhodné auditorské postupy, nikoli vyjádřit se k účinnosti vnitřního kontrolního systému účetní jednotky. Audit též zahrnuje posouzení vhodnosti použitých účetních metod, přiměřenosti účetních odhadů provedených vedením i posouzení celkové prezentace účetní závěrky.

Jsem přesvědčen, že důkazní informace, které jsem získal, poskytují dostatečný a vhodný základ pro vyjádření mého výroku.



Zpráva nezávislého auditora

4.4 ZPRÁVA NEZÁVISLÉHO AUDITORA PRO AKCIONÁŘE OBCHODNÍ SPOLEČNOSTI ZFP AKADEMIE, A.S.

2

Výrok auditora bez výhrad:

Podle mého názoru účetní závěrka podává věrný a poctivý obraz aktiv a pasiv společnosti ZFP akademie, a.s., k 31.12.2013 a nákladů a výnosů a výsledku jejího hospodaření za rok končící k 31.12. 2013 v souladu s českými účetními předpisy.

Auditor:.....Ing. Zdeněk Macek

Číslo auditorského oprávnění.....1572

Místo podnikání:.....Údolní 37, 602 00 Brno

Datum vypracování zprávy:.....23. dubna 2014

Podpis:



Návrh rozdělení hospodářského výsledku za rok 2013

ZA ROK 2013 v Kč

Návrh představenstva společnosti ZFP akademie, a.s., k bodu č. 4 Valné hromady: „Schválení roční účetní závěrky, schválení návrhu na rozdělení zisku za rok 2013 a schválení návrhu na výplatu dividend z nerozděleného zisku za rok 2013

a) Návrh představenstva na schválení roční účetní závěrky

Předkládám Vám touto cestou k odsouhlasení výsledky hospodaření za rok 2013, které mají podobu roční účetní závěrky v souladu se zákonem 563/1991 Sb. v platném znění.

Tato roční účetní závěrka byla schválena auditorem dne 23. 4. 2013 a projednána na zasedání dozorčí rady dne 27. 4. 2014.

Přílohou Vám jsou přiloženy tyto výkazy (ústní komentář k položkám rozvahy a výsledovky):

Výkaz zisku a ztrát k 31. 12. 2013

– účetní obrát (výkony) společnosti	1 245 340 426,18 Kč
-------------------------------------	---------------------

Rozvaha k 31. 12. 2013

– aktiva, pasiva celkem	1 329 846 904,79 Kč
-------------------------	---------------------

– náklady příštího období	808 149 877,27 Kč
---------------------------	-------------------

– výnosy příštího období	1 013 293 058,74 Kč
--------------------------	---------------------

b) Návrh představenstva na rozdělení zisku za rok 2013

HV před zdaněním	24 061 910,24 Kč
------------------	------------------

Daň z příjmu	9 038 870,00 Kč
--------------	-----------------

Čistý zisk vykázaný v účetní závěrce	15 023 040,24 Kč
--------------------------------------	------------------

Zákonný příděl do rezervního fondu	40 000,00 Kč
------------------------------------	--------------

Převod na nerozdělený zisk minulých let	14 983 040,24 Kč
---	------------------

c) Návrh představenstva na výplatu dividend z nerozděleného zisku za rok 2013

Nerozdělený zisk do r. 2013	54 641 114,88 Kč
-----------------------------	------------------

Nerozdělený zisk za rok 2013	14 983 040,24 Kč
------------------------------	------------------

Nerozdělený zisk celkem	69 624 155,12 Kč
-------------------------	------------------

Návrh na výplatu dividend	0,- Kč
---------------------------	--------

Hodnota na akcii	0,- Kč/akcii
------------------	--------------

V Břeclavi, dne 27. 4. 2014



Ing. Vladimír Kos
předseda představenstva
ZFP akademie, a.s.

Zpráva o vztazích mezi propojenými osobami

Vypracovaná
statutárním orgánem ovládané společnosti
za období od 1. 1. 2013 do 31. 12. 2013
(dále jen účetní období 2013)

OVLÁDANÁ OSOBA:

Název: **ZFP akademie, a.s.**

Sídlo: Břeclav, 17. listopadu 3112/12, PSČ 690 02
IČO: 26304805

zapsaná v obchodním rejstříku vedeném Krajským soudem v Brně, oddíl B, č. vložky 3828

OSOBY OVLÁDANÉ STEJNOU OVLÁDAJÍCÍ OSOBOU:

Název: **ZFP Reality, s.r.o.**

Sídlo: Břeclav, 17. listopadu 3112/12, PSČ 690 02
IČO: 28322011

zapsaná v obchodním rejstříku vedeném Krajským soudem v Brně, oddíl B, č. vložky 61131

OVLÁDAJÍCÍ OSOBA

Název: **ZFP GROUP, a.s.**

Sídlo: Břeclav, 17. listopadu 3112/12, PSČ 690 02
IČO: 29360951

zapsaná v obchodním rejstříku vedeném Krajským soudem v Brně, oddíl C, vložka 18738

Způsob ovládnání:

Ovládající osoba má akcie ovládané osoby i osoby ovládané stejnou ovládající osobou, jejichž souhrnná jmenovitá hodnota činí v obou případech 100 %.

I. Smlouvy uzavřené mezi ovládanými a ovládajícími osobami v účetním období 2013

Tabulka uvedená v příloze č. 1 obsahuje přehled smluv uzavřených mezi propojenými osobami v účetním období 2013 a detailní specifikaci jednotlivých smluv.

Ze smluv uvedených v příloze č. 1 žádná újma společnosti nevznikla.

Zpráva o vztazích mezi propojenými osobami

II. Ostatní opatření učiněná v zájmu a na popud ovládaných a ovládajících osob v roce 2013

V období účetního roku 2013 nebyla přijata žádná ostatní opatření, která byla přijata nebo uskutečněna společností v zájmu nebo na popud ovládajících osob.

III. Prohlášení

Tato zpráva o vztazích neobsahuje údaje, jejichž uvedení by mohlo způsobit vážnou újmu společnosti, jiné s ní propojené nebo ovládající osobě. Dále v ní nejsou uvedeny údaje, které tvoří předmět obchodního tajemství společnosti a údaje, které jsou utajovanými skutečnostmi podle zvláštního zákona.

IV. Schéma propojených, ovládajících a řízených osob

ZFP GROUP, a.s. 100 % vlastník společnosti ZFP akademie, a.s.
ZFP GROUP, a.s. 100 % vlastník společnosti ZFP Reality, s.r.o.

V. Přezkoumání zprávy dozorčí radou


Dozorčí rada společnosti přezkoumala zprávu o vztazích (viz příloha č. 2).

VI. Přezkoumání zprávy auditorem

Auditor Ing. Zdeněk Macek, č. oprávnění 1572, ověřil správnost údajů uvedených ve zprávě o vztazích v rámci ověření výroční zprávy (viz příloha č. 3).

Břeclav dne 28. 2. 2014

Za představenstvo společnosti ZFP akademie, a.s.:



Ing. Vladimír Kos
předseda představenstva



Jana Juřenová
místopředseda představenstva

Zpráva o vztazích mezi propojenými osobami

Příloha č. 1

Smlouvy uzavřené v účetním období 2013 s propojenými, ovládajícími a řízenými osobami

Název smlouvy event. číslo smlouvy	Protistrana - název firmy	Datum uzavření smlouvy	Období - na jaké byla smlouva uzavřena	Stručná charakteristika	Poskytnuté plnění [v Kč vč. DPH]	Újma vznikla ano/ne	Datum úhrady újmy (pokud vznikla)	Poznámka
jednotlivé objednávky	ZFP Reality, s.r.o.	průběžně v roce	jednorázové dodávky v průběhu celého roku	operativní pronájmy, občerstvení	949 111	ne	ne	ZFP akademie, a.s. odběratel
jednotlivé objednávky	ZFP Reality, s.r.o.	průběžně v roce	jednorázové dodávky v průběhu celého roku	služby, přefakturace, pojištění	571 526	ne	ne	ZFP akademie, a.s. dodavatel
jednotlivé položky	ZFP Reality, s.r.o.	průběžně v roce	v průběhu celého roku	přefakturace nákladů	9 151	ne	ne	ZFP GROUP, a.s. odběratel
jednotlivé objednávky	ZFP akademie, a.s	průběžně v roce	jednorázové dodávky v průběhu celého roku	služby, přefakturace,	505 324	ne	ne	ZFP Reality, s.r.o. odběratel
jednotlivé položky	ZFP akademie, a.s	průběžně v roce	v průběhu roku	úhrada závazků za ZFP Reality, s.r.o.	11 436 280	ne	ne	ZFP Reality, s.r.o. dlužník
jednotlivé položky	ZFP akademie, a.s	průběžně v roce	v průběhu roku	úhrada závazků za ZFP Reality, s.r.o.	37 802 415	ne	ne	ZFP Reality, s.r.o. dlužník
jednotlivé položky	ZFP Reality, s.r.o.	průběžně v roce	v průběhu roku	úhrada závazků za ZFP akademie, a.s.	2 057 219	ne	ne	ZFP akademie, a.s. věřitel

Stanovisko dozorčí rady ke Zprávě o vztazích mezi propojenými osobami

Příloha č. 2

Stanovisko dozorčí rady:

Po přezkoumání Zprávy o vztazích mezi propojenými osobami sestavené ovládanou osobou – statutárním orgánem společnosti ZFP akademie, a.s., se sídlem v Břeclavi ze dne 23. 4. 2014 konstatujeme, že jsme neshledali nedostatků v této zprávě a její úplnosti.

Břeclav, dne 23. 4. 2014

Dozorčí rada společnosti ZFP akademie, a.s.



Vladimír Poliak
předseda dozorčí rady

Zpráva dozorčí rady k roční účetní závěrce

Dozorčí rady společnosti ZFP akademie, a.s., předkládá výroční zprávu o činnosti dozorčí rady za uplynulé období roku 2013.

Dozorčí rada pracovala v roce 2013 ve složení:

Vladimír Poliák, předseda,

Ing. Vladimír Kos, místopředseda (funkce do: 30. 11. 2013),

Petr Sedlák, místopředseda (funkce od: 1. 12. 2013)

a členové dozorčí rady Jiří Čapek, Martin Micka, Robert Slezák, Petr Sedlák (funkce do: 30. 11. 2013)

a Jarmila Poliaková (funkce od: 1. 12. 2013).

Na svých 4 řádných a 2 mimořádných zasedáních uskutečněných v roce 2013 se dozorčí rada pravidelně seznamovala s výsledky plnění obchodního plánu a plánu hospodaření. Předsedou představenstva Ing. Petrem Brudňákem a následně Ing. Vladimírem Kosem byla dozorčí rada rovněž pravidelně informována o podnikatelských a investičních záměrech v rámci hlavních projektů realizovaných v roce 2013. Zvláštní pozornost věnovala dozorčí rada založení společnosti ZFP Investments, investiční společnost, a.s. a akvizičním projektům v rámci skupiny ZFP GROUP, tj. nákupu společnosti ZFP Makléř, s.r.o., a InWeb, a.s. Vydaná usnesení a opatření k těmto projektům byla průběžně plněna.

Dozorčí rada konstatuje, že úkoly uložené valnou hromadou v roce 2013, zejména představenstvu, byly průběžně plněny a jsou popsány ve zprávě představenstva.

Dozorčí rada přezkoumala rozbor hospodaření a roční účetní závěrku za rok 2013. Výsledek přezkoumání nedává podnět k připomínkám. Dozorčí rada tedy na základě vlastních zjištění vydává tuto zprávu pro valnou hromadu akcionářů s následujícími závěry:

- Roční účetní závěrka svým rozsahem odpovídá a je v souladu se zákonem o účetnictví a ostatními souvisejícími právními předpisy.
- Přezkoumáním a kontrolou nezjistila dozorčí rada žádné skutečnosti zpochybňující její pravdivost.
- Vykázaný hospodářský výsledek odpovídá výsledkům hospodaření a věrně a pravdivě zobrazuje finanční situaci společnosti za dané účetní období.
- Ke zprávě auditora nemá dozorčí rada žádná doplnění.

V Břeclavi dne 27. 4. 2014

Vladimír Poliák
předseda dozorčí rady

ZPRÁVA NEZÁVISLÉHO AUDITORA PRO AKCIONÁŘE OBCHODNÍ SPOLEČNOSTI ZFP AKADEMIE, A.S. O OVĚŘENÍ VÝROČNÍ ZPRÁVY A PROVĚRCE ZPRÁVY O VZTAZÍCH MEZI PROPOJENÝMI OSOBAMI K 31. 12. 2013

ZPRÁVA NEZÁVISLÉHO AUDITORA PRO AKCIONÁŘE OBCHODNÍ SPOLEČNOSTI

ZFP AKADEMIE, A.S.

se sídlem:
Břeclav, 17. listopadu 12, PSČ 690 02
IČ: 263 04 805

O OVĚŘENÍ VÝROČNÍ ZPRÁVY A ZPRÁVY O VZTAZÍCH ZA ROK 2013

I. ZPRÁVA O VÝROČNÍ ZPRÁVĚ

Ověřil jsem soulad výroční zprávy společnosti ZFP akademie, a.s. s účetní závěrkou, která je obsažena v této výroční zprávě. Za správnost výroční zprávy je zodpovědný statutární orgán společnosti ZFP akademie, a.s. Mým úkolem je vydat na základě provedeného ověření výrok o souladu výroční zprávy s účetní závěrkou.

Ověření jsem provedl v souladu s mezinárodními auditorskými standardy a souvisejícími aplikačními doložkami Komory auditorů České republiky. Tyto standardy vyžadují, aby auditor naplánoval a provedl ověření tak, aby získal přiměřenou jistotu, že informace obsažené ve výroční zprávě, které popisují skutečnosti, jež jsou též předmětem zobrazení v účetní závěrce, jsou ve všech významných (materiálních) ohledech v souladu s příslušnou účetní závěrkou.

Jsem přesvědčen, že provedené ověření poskytuje přiměřený podklad pro vyjádření výroku auditora.

Podle mého názoru jsou informace uvedené ve výroční zprávě společnosti ZFP akademie, a.s. k 31. 12. 2013 ve všech významných (materiálních) ohledech v souladu s výše uvedenou účetní závěrkou.

II. ZPRÁVA O ZPRÁVĚ O VZTAZÍCH MEZI PROPOJENÝMI OSOBAMI

Ověřil jsem též věcnou správnost údajů uvedených ve zprávě o vztazích mezi propojenými osobami společnosti ZFP akademie, a.s. za rok končící 31. 12. 2013.

Za sestavení této zprávy o vztazích je odpovědný statutární orgán společnosti ZFP akademie, a.s. Mým úkolem je vydat na základě provedeného ověření stanovisko k této zprávě o vztazích.

Ověření jsem provedl v souladu s auditorským standardem č. 56 Komory auditorů České republiky. Tento standard vyžaduje, abych plánoval a provedl ověření s cílem získat omezenou jistotu, že zpráva o vztazích neobsahuje významné (materiální) věcné nesprávnosti. Ověření je omezeno především na dotazování pracovníků společnosti a na analytické postupy a výběrovým způsobem provedené prověření věcné správnosti údajů. Proto toto ověření poskytuje nižší stupeň jistoty než audit. Audit jsem neprováděl, a proto nevyjadřuji výrok auditora.



Zpráva nezávislého auditora k výroční zprávě

Příloha č. 3

ZPRÁVA NEZÁVISLÉHO AUDITORA PRO AKCIONÁŘE OBCHODNÍ SPOLEČNOSTI ZFP AKADEMIE, A.S. O OVĚŘENÍ VÝROČNÍ ZPRÁVY A PROVĚRCE ZPRÁVY O VZTAZÍCH MEZI PROPOJENÝMI OSOBAMI K 31. 12. 2013

2

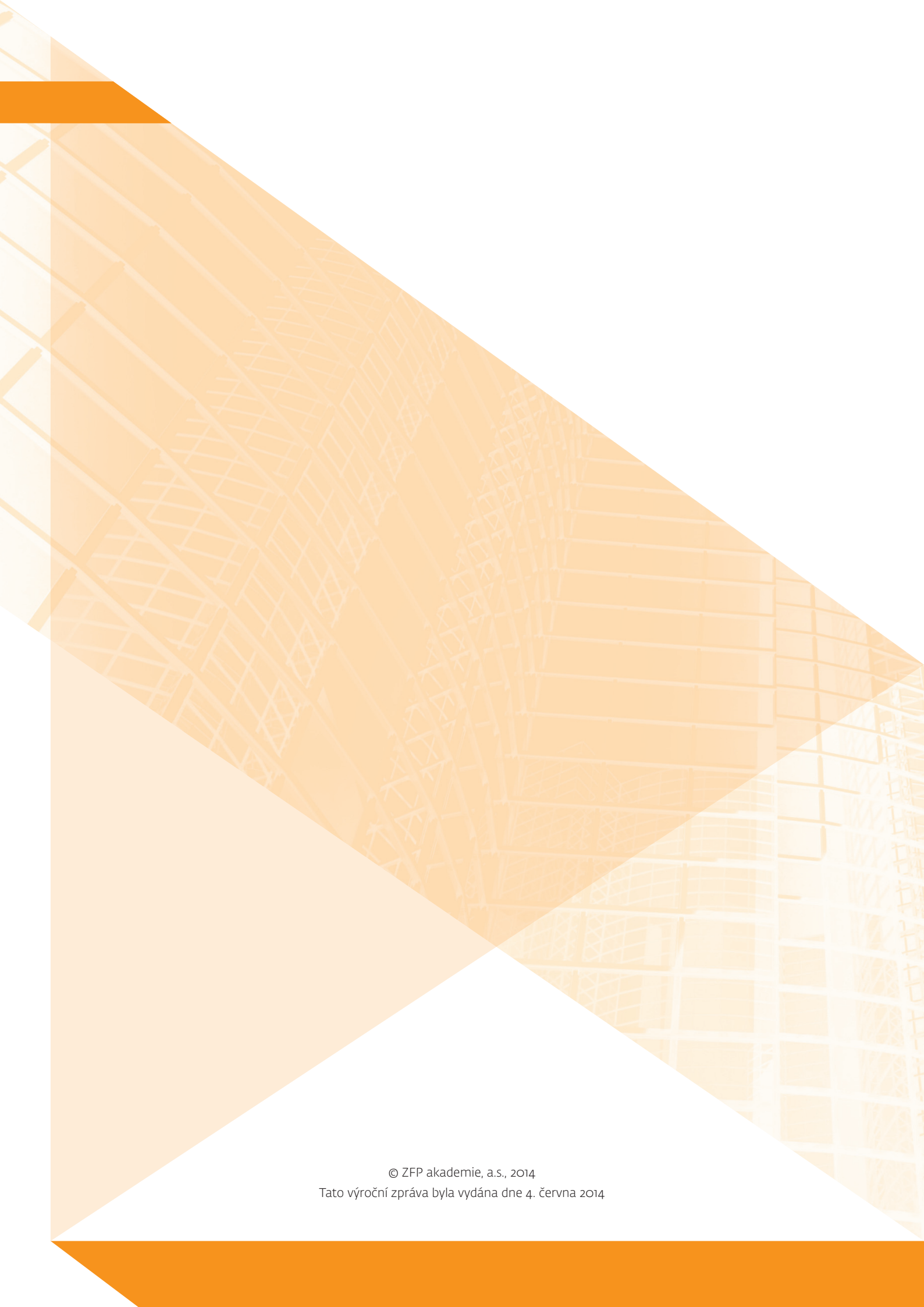
Na základě mého ověření jsem nezjistil žádné skutečnosti, které by mne vedly k domněnce, že zpráva o vztazích mezi propojenými osobami společnosti ZFP akademie, a.s. za rok končící 31.12.2013 obsahuje významné (materiální) nesprávnosti.

Auditor:.....Ing. Zdeněk Macek
Číslo oprávnění o zápisu
do seznamu auditorů:.....1572
Sídlo:.....Údolní 37, 602 00 Brno
Datum vypracování zprávy:.....23. května 2014

Podpis:







© ZFP akademie, a.s., 2014
Tato výroční zpráva byla vydána dne 4. června 2014



ZFP akademie, a.s.

17. listopadu 3112/12, 690 02 Břeclav
Česká republika

www.zfpa.cz
tel.: 519 361 240