



VÝROČNÍ ZPRÁVA



2
0
0
6



OBSAH

1. Úvodní slovo předsedy představenstva	4
2. Profil společnosti	
2.1 Základní údaje o společnosti	5
2.2 Orgány a vedení společnosti	6
2.3 Investiční činnost	8
2.4 Schéma řízení společnosti	9
2.5 Schéma organizační struktury společnosti	9
2.6 Hlavní ukazatele, grafy	10
2.7 Plnění společenského poslání společnosti	12
2.8 Obchodní partneři	14
2.9 Akreditace a registrace	14
2.10 Profesní sdružení	14
2.11 Přehled regionálních kancelářů	15
3. Zpráva představenstva o výsledcích hospodaření	16
4. Údaje o finanční situaci	
4.1 Rozvaha k 31. 12. 2006	18
4.2 Výkaz zisku a ztrát k 31. 12. 2006	20
4.3 Příloha k účetní závěrce za rok 2006	22
4.4 Zpráva nezávislého auditora pro akcionáře obchodní společnosti ZFP akademie, a.s.	35
5. Návrh na rozdělení hospodářského výsledku	37
6. Zpráva o vztazích mezi propojenými osobami dle § 66, písm. a) Obchodního zákoníku	38
- Příloha č. 1 Smlouvy uzavřené v účetním období 2006 s propojenými, ovládajícími a řízenými osobami	40
- Příloha č. 2 Stanovisko dozorčí rady ke Zprávě o vztazích mezi propojenými osobami	41
7. Zpráva dozorčí rady k roční účetní závěrce	42
8. Zpráva nezávislého auditora pro akcionáře obchodní společnosti ZFP akademie, a.s. o ověření výroční zprávy a prověrce zprávy o vztazích mezi propojenými osobami k 31. 12. 2006	43



Vážený přátelé,

v uplynulém roce jsme opět společně ušli velký kus cesty. Osobně mě proto těší, že i za tento rok Vám mohu předložit výroční zprávu společnosti zobrazující její činnost, kterou lze jednoznačně pokládat za úspěšnou.

Zatímco charakteristickým rysem roku 2005 byly především změny v legislativě, zejména v oboru pojišťovnictví, tak v roce 2006 jsme se plně soustředili na projekty orientované dovnitř firmy. Bylo to nutné a přirozené, neboť v roce 2006 jsme dosáhli výsledků, které se dají nazvat další expanzí. Objem produkce vzrostl o 34%, obrát stoupl o 43%. To jsou výkonnostní ukazatele, které svými důsledky přirozeně nasměrovaly naše soustředění v roce 2006 na řešení projektů týkajících se zkvalitňování administrativně technického zázemí. Soustředili jsme se na zdokonalování vzdělávací akademie, na automatizaci procesů v novém informačním systému, samoregulační výchově odborných produktových specialistů, zvyšování odbornosti v administrativním zázemí regionálních kanceláří a zejména nastavení procesů vedoucích k zajištění kvality klientského servisu v rámci projektu CRM. Zavazuje nás k tomu velikost klientského kmene, filozofie firmy a od ní se odvíjející hodnoty budující postavení značky ZFP na trhu. Skutečnost, že obchodní výsledky převýšily naplánované očekávání ve všech produktech obchodní nabídky je důkazem, že naši práci děláme správně.

K dobrým obchodním výsledkům dosaženým v roce 2006 přispěla bezpochyby naše uplatňovaná obchodní metoda založená na vzdělávání občanů – zvyšování jejich finanční gramotnosti. Následné dodržování vzdělávacího systému, umožňující v průběhu spolupráce každému, dle stupně jeho vzdělání a poznání, rozhodnout se, jakou cestu si zvolí, považuji za klíčovou metodu společnosti. Tato „samospotřebitelská“ metoda má za výsledek přesměrování části platů občanů (uvádíme 10%) z často neefektivní životní spotřeby do finančních produktů, které zajišťují občany na důchod a dále zajišťují občany proti životním rizikům. Samozřejmě při využití všech benefitů, které nabízí na trhu stát v oblasti státních příspěvků a daňových úlev. Naše „samospotřebitelská“ metoda vykazuje na trhu, dle mých informací od obchodních partnerů, výrazně nižší počet storen a stížností klientů.

V rámci naší obchodní metody je samozřejmě kladen důraz na výchovu profesionálů a zvyšování odbornosti našich finančních zprostředkovatelů a poradců. Právě dlouhodobá péče a zodpovědnost za klienta vytváří tržní prostředí pro přirozený růst profesionálů, který je podložen obchodní zkušeností získanou v praxi.

Celý úspěch v oblasti distribuce finančních produktů je v našem oboru podnikání založen na neustálém vzdělávání. Proto se naše společnost věnuje i budování vlastních školících kapacit. V roce 2006 se nám podařilo vybudovat nový Seminární hotel AKADEMIE Naháč u Prahy. Po Velkých Bílovcích u Břeclavi a Hrubé Vodě u Olomouce jsme tak dotvořili síť vlastních vzdělávacích seminárních zařízení v České republice.

A co budoucnost?

Vývoj legislativy bude směřovat k jasnému vymezení předmětu činnosti a pravidel v práci finančního zprostředkovatele a poradce. To vítáme a chceme se rovněž podílet na tvorbě zákonů a vyhlášek prostřednictvím asociace AFIZ, jejímž jsme významným členem. Důvod je jasný. Pouze obor s jasnými pravidly může zaručit kvalitu poskytovaných služeb na trhu a prestiž pro tento obor podnikání mezi lidmi. Zkušenosti, které jsme v uplynulých 13 letech získali, nám dávají jistotu, že naše společnost je připravena tyto změny zvládnout. Výsledky, kterých společnost za uplynulá období dosáhla ve všech oblastech našeho podnikání, vytvářejí ten nejlepší předpoklad pro příští období a proto se do budoucna dívám s radostí a optimismem.

Vladimír Poliak

předseda představenstva ZFP akademie, a.s.

2.1 ZÁKLADNÍ ÚDAJE O SPOLEČNOSTI

Obchodní firma:	ZFP akademie,a.s.
Sídlo:	17. listopadu 12, 690 02 Břeclav
IČ:	26 30 48 05
Právní forma:	akciová společnost zapsaná u OR KS Brno, oddíl B, vložka 3828
Vznik společnosti:	27. 11. 2002
Základní kapitál:	88.000.000,- Kč
Akcie:	88.000 ks akcie na jméno ve jmenovité hodnotě 1 000,- Kč v zaknihované podobě. Převoditelnost akcií je omezena stanovami, podmínkou převodu je souhlas představenstva.
Akcionáři společnosti podílející se více jak 20 % na základním kapitálu:	Z F P s.r.o. 36,59 %
Organizační složky v zahraničí:	společnost nemá žádné organizační složky v zahraničí
Výzkum a vývoj:	vzhledem k charakteru činnosti nebyly konány žádné aktivity
Ochrana životního prostředí a pracovně-právní vztahy:	mimo zákonné povinnosti, uložené společnosti z hlediska běžného provozu a předmětu činnosti, nebyly vyvíjeny žádné zvláštní aktivity v této oblasti
Orgány společnosti:	valná hromada, představenstvo, dozorčí rada
Počet zaměstnanců: - z toho sídlo Břeclav - z toho Seminární hotely AKADEMIE Hrubá Voda, Naháč	94 (k datu 31. 12. 2006) 41 53
Počet aktivních spolupracovníků: - z toho pojišťovací zprostředkovatelé s registrací u ČNB - z toho investiční zprostředkovatelé s registrací u ČNB	26.961 osob (smluvně vázaní obchodní zástupci k 31. 12. 2006) 2 644 (k datu 31. 12. 2006) 46 (k datu 31. 12. 2006)
Počet absolventů základního semináře:	82.862 osob (historicky 1995 - 2006)
Počet sjednaných finančních programů:	1.672.331 smluv (historicky 1995 - 2006 v ČR a na Slovensku)
Počet regionálních kanceláří v ČR:	61 (k datu 15. 5. 2007)
Počet zaměstnanců regionálních kanceláří v ČR:	84 (k datu 15. 5. 2007)

2.2 ORGÁNY SPOLEČNOSTI

PŘEDSTAVENSTVO:



Zleva:

- Martin Micka** - člen představenstva
- Ing. Petr Nikolič** - člen představenstva
- Ing. Václav Tomek** - místopředseda představenstva
- Zuzana Mikulenková** - člen představenstva
- Michal Poliak** - člen představenstva
- Petr Sedlák** - člen představenstva
- Michal Očenášek** - místopředseda představenstva
- Mgr. Ivana Hartmanová** - člen představenstva
- Vladimír Poliak** - předseda představenstva
- Robert Slezák** - člen představenstva

2.2 ORGÁNY SPOLEČNOSTI

DOZORČÍ RADA:



Zleva:

Ing. Vladimír Kos - předseda dozorčí rady

Jana Juřenová - člen dozorčí rady

Ing. Pavel Pavlík - člen dozorčí rady

2.3 INVESTIČNÍ ČINNOST



Seminární hotel AKADEMIE, Velké Bílovice

Společnost Z F P s.r.o. manželů Poliakových vybuodovala a uvedla do provozu v září roku 2001 tento první Seminární hotel AKADEMIE. Hotel se nachází ve vinařské oblasti Jižní Moravy nedaleko dálnice D2 spojující Brno s Bratislavou v blízkosti rakouských a slovenských státních hranic. Disponuje ubytovací kapacitou 90 lůžek a šesti sály o kapacitě 200 míst. Díky prostorné restauraci, krytému bazénu, sportovnímu zázemí a bohatým doprovodným službám nabízí skvělé seminární podmínky. Hotel je využíván nejen pro účely naší společnosti, ale díky svému skvělému zázemí a výhodné poloze si získal oblibu u desítek tuzemských i zahraničních firem a turistů.



VILA JARMILA

Po náročné rekonstrukci je od srpna roku 2004 hostům k dispozici nová hotelová dependance Vila Jarmila, která se nachází v bezprostřední blízkosti Seminárního hotelu AKADEMIE. Nabízí komfortní ubytování a prostory pro pořádání firemních a společenských akcí v atraktivním prostředí největší vinařské obce v České republice.

Kontakt: Seminární hotel AKADEMIE, Zahradní 1295, 691 02 Velké Bílovice, tel.: 519 364 111, fax: 519 364 110, e-mail: info@hotelakademie.cz, www.hotelakademie.cz, www.hotel-akademie.cz



Seminární hotel AKADEMIE, Hrubá Voda

Seminární hotel AKADEMIE v Hrubé Vodě se nachází v údolí řeky Bystřice, ve známé rekreační oblasti obce Hlubočky, nedaleko Olomouce v podhůří Nízkého Jeseníku. Leží ve vzdálenosti 12 km od komunikace dálničního typu E 462 spojující Olomouc a Ostravu a napojující se na nově vybudovaný dálniční obchvat města Olomouce. Čtyři seminární sály skýtají kapacitu 150 míst, v restauraci je k dispozici 75 míst a ubytovací kapacita je 52 lůžek a 18 přistýlek v 27 pokojích.

Kontakt: Seminární hotel AKADEMIE, Hrubá Voda 59, 783 61 Hlubočky, tel.: 585 157 151, fax: 585 157 150, e-mail: hrubavoda@hotelakademie.cz, www.hotelakademie.cz



Seminární hotel AKADEMIE, Naháč

Své brány otevřel svým hostům po kompletní rekonstrukci na počátku června roku 2006. Hotel najdete v překrásném kraji Posázaví, v blízkosti oboustranného sjezdu z dálnice D1 (exit 29 Čerčany, Chocerady).

Celková kapacita ubytování je 50 pokojů (z toho 4 dvojlůžková apartmá, 45 dvojlůžkových pokojů a 1 bezbariérový pokoj). Všechny pokoje jsou vybaveny TV se satelitním příjmem, telefonem s přímou volbou, internetovou přípojkou a koupelnou se sprchovým koutem. Apartmány jsou vybaveny koupelnou s vanou. Součástí poloviny pokojů je i venkovní terasa.

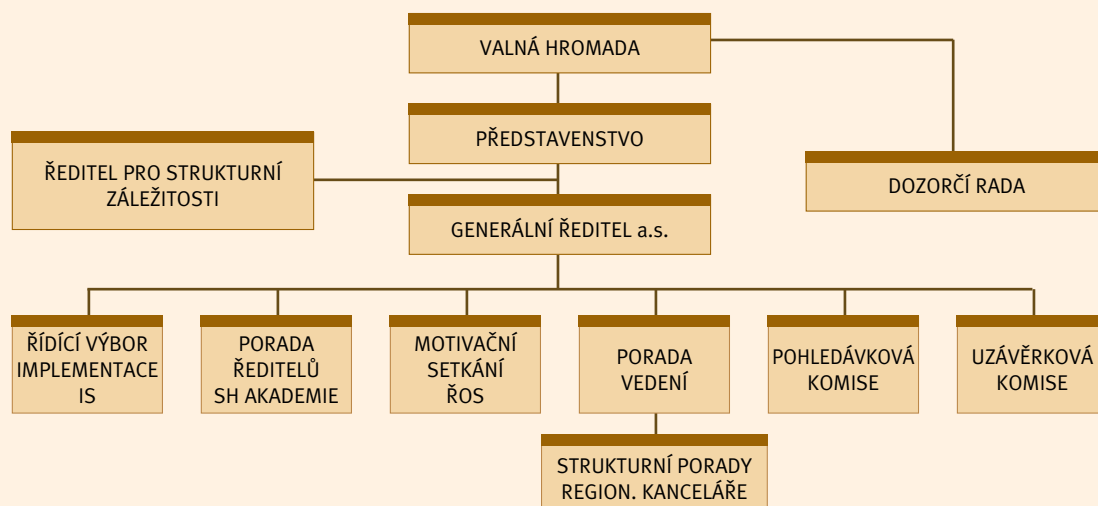
Konferenční zázemí zahrnuje velký konferenční sál pro 130 osob, jeden sál pro 60 osob, dva salonky pro 20 osob a dva malé obchodní salonky. K dispozici je kompletní školicí technika (ozvučení, dataprojektory, flipcharty, plátna, TV, DVD, VHS, ViFi). Všechny sály jsou s denním světlem a jsou klimatizovány.

Gastronomická střediska zahrnují hotelovou restauraci s lobby barem a sport bar. Pro volné chvíle nabízíme sportovní zázemí hotelu - 2 bowlingové dráhy, šipky, tenisový kurt, víceúčelové hřiště, masáže, saunu, infrasaunu, posilovnu, vířivé vany, solárium a dětský koutek.

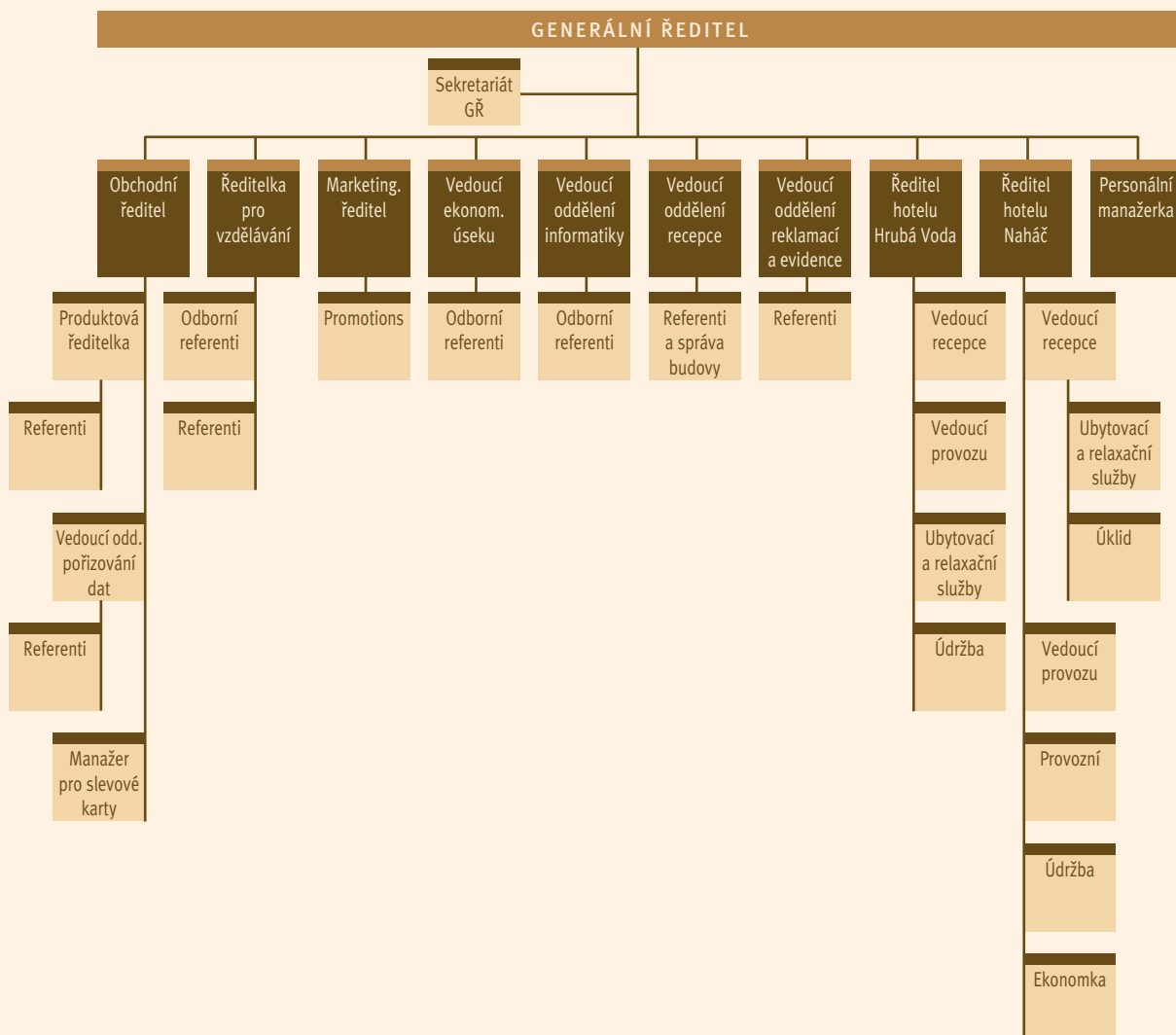
Kontakt: Seminární hotel AKADEMIE Naháč, Chocerady 277, 257 24 Chocerady, tel.: 317 759 711, fax: 317 759 769, e-mail: nahac@hotelakademie.cz, www.hotelakademie.cz



2.4 SCHÉMA ŘÍZENÍ SPOLEČNOSTI

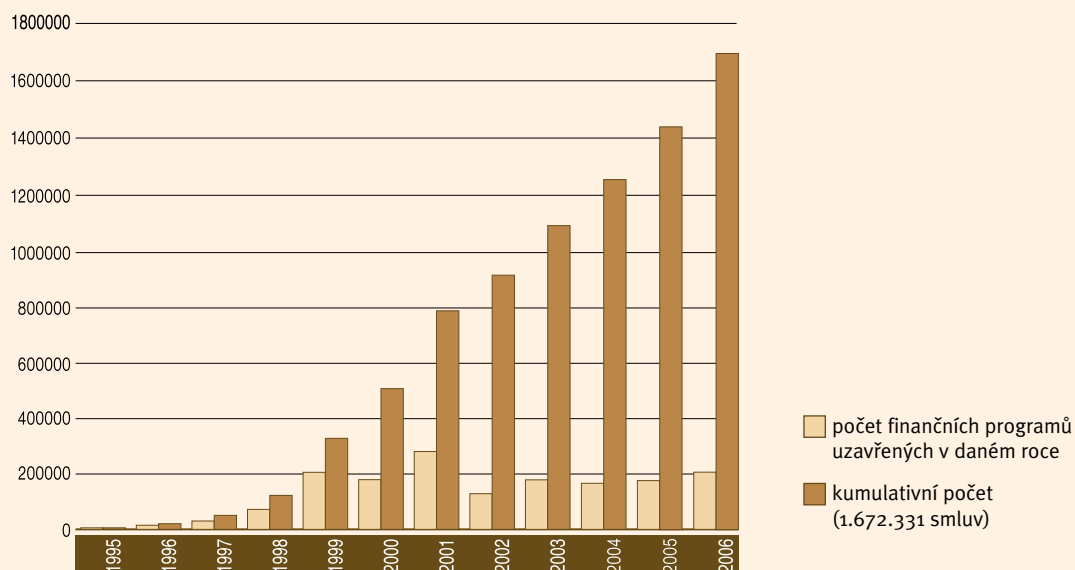


2.5 SCHÉMA ORGANIZAČNÍ STRUKTURY SPOLEČNOSTI

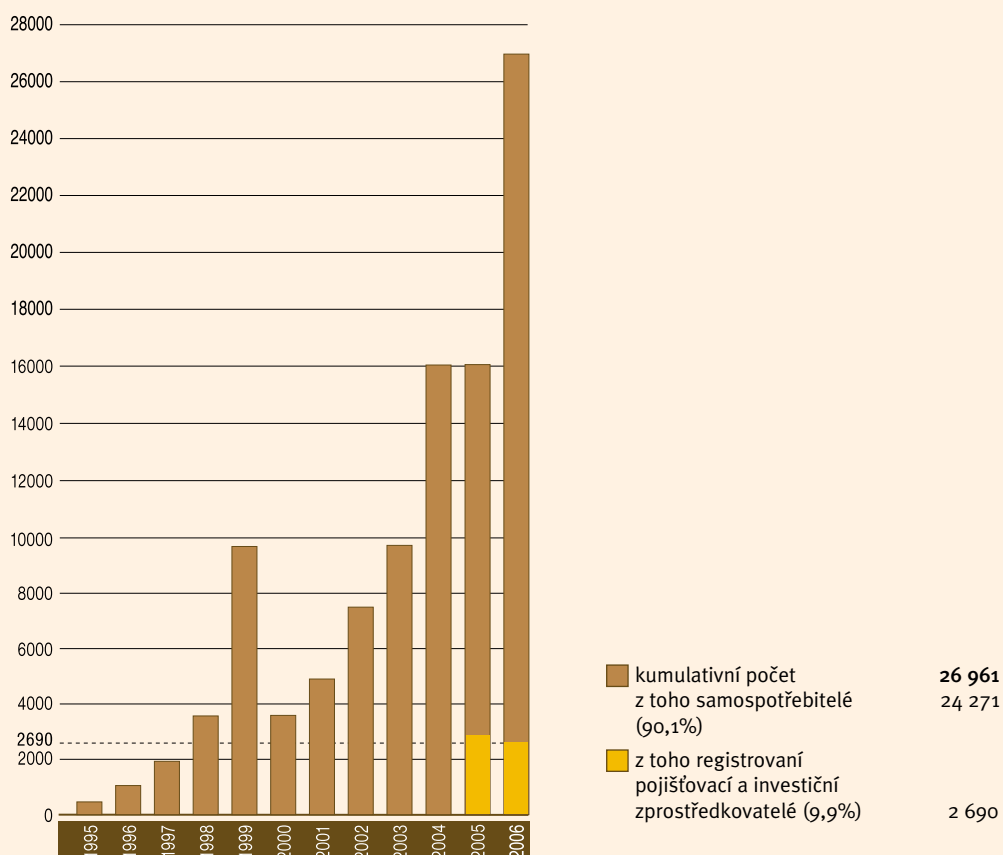


2.6 HLAVNÍ UKAZATELE, GRAFY

VÝVOJ POČTU UZAVŘENÝCH SMLUV V ČR A SR K 31. 12. 2006



VÝVOJ POČTU SPOLUPRACOVNÍKŮ K 31. 12. 2006



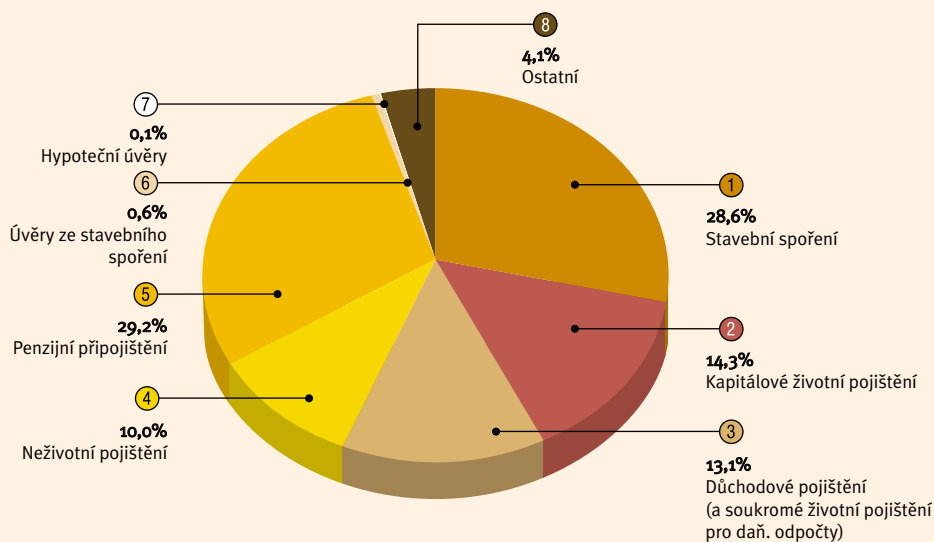
2.6 HLAVNÍ UKAZATELE, GRAFY

SJEDNANÁ PRODUKCE V ČR
V LETECH 2003-2006 (Kč)

Finanční produkt	2003	2004	2005	2006	Celkem	%
① Stavební spoření	69 335	44 298	25 871	36 626	176 130	28,6
② Kapitálové životní pojištění	20 490	19 324	24 537	24 004	88 355	14,3
③ Důchodové pojištění (a soukromé životní pojištění pro daň. odpočty)	21 834	18 188	17 904	22 887	80 813	13,1
④ Neživotní pojištění	4 892	12 251	14 437	29 912	61 492	10,0
⑤ Penzijní připojištění	37 192	39 253	44 148	59 261	179 854	29,2
⑥ Úvěry ze stavebního spoření	41	737	941	1 692	3 411	0,6
⑦ Hypoteční úvěry	0	79	160	320	559	0,1
⑧ Ostatní	5 690	5 196	14 117	655	25 658	4,1
Celkem v ks:	159 474	139 326	142 115	175 357	616 272	100

SKLADBA PRODUKCE

vychází z průměrných hodnot
za období 2003-2006



2.7 PLNĚNÍ SPOLEČENSKÉHO POSLÁNÍ SPOLEČNOSTI

OBJEM FINANČNÍCH PROSTŘEDKŮ INVESTOVANÝCH KLIENTY NA ZAJIŠTĚNÍ ŽIVOTNÍCH RIZIK A SPOŘENÍ K DŮCHODU

SOUKROMÉ ŽIVOTNÍ POJIŠTĚNÍ, DŮCHODOVÉ POJIŠTĚNÍ (SPOŘENÍ)

představuje kumulovanou hodnotu předepsaného pojistného z aktivních pojistných smluv u pojistných smluv se spořicí složkou (KŽP, IŽP, smlouvy s rizikem smrti a dožití, smlouvy o důchodovém pojištění ve smyslu zákona č. 37/2004 Sb. o pojistné smlouvě).

Finanční produkt	2003	2004	2005	2006
Soukromé životní pojištění	321,535	571,964	1 275,3	2 505,3
- z toho důchodové				1 000

(v mil. Kč)

PENZIJNÍ PŘIPOJIŠTĚNÍ

představuje kumulaci objemu prostředků klientů, respektive vlastních příspěvků účastníků penzijního připojištění. Vychází z počtu smluv, průměrné měsíční úložky klienta a časového průběhu smlouvy dle následující tabulky:

Finanční produkt	2003	2004	2005	2006
Penzijní připojištění	133,8	433,00	1 250,0	1 800,0

(v mil. Kč)

Výnosy PF připsané klientům ani příspěvky zaměstnavatele nejsou do výše uvedených částek zahrnuty.

OBJEM FINANČNÍCH PROSTŘEDKŮ INVESTOVANÝCH KLIENTY NA ZAJIŠTĚNÍ MAJETKOVÝCH RIZIK

Celkový předpis pojistného z neživotního pojištění ze smluv uzavřených v období let 2003 -2006 činí **1,260 mld. Kč**.

OBJEM FINANČNÍCH PROSTŘEDKŮ INVESTOVANÝCH KLIENTY NA ZAJIŠTĚNÍ BYDLENÍ

Finanční produkt	2003	2004	2005	2006	Celkem
Úvěry ze stavebního spoření	15,2	272,7	348,2	744,2	1 380,3
Hypoteční úvěry		99,5	201,6	416,1	717,2
Celkem v milionech Kč:	15,2	372,2	549,8	1 160,3	2 097,5

(v mil. Kč)

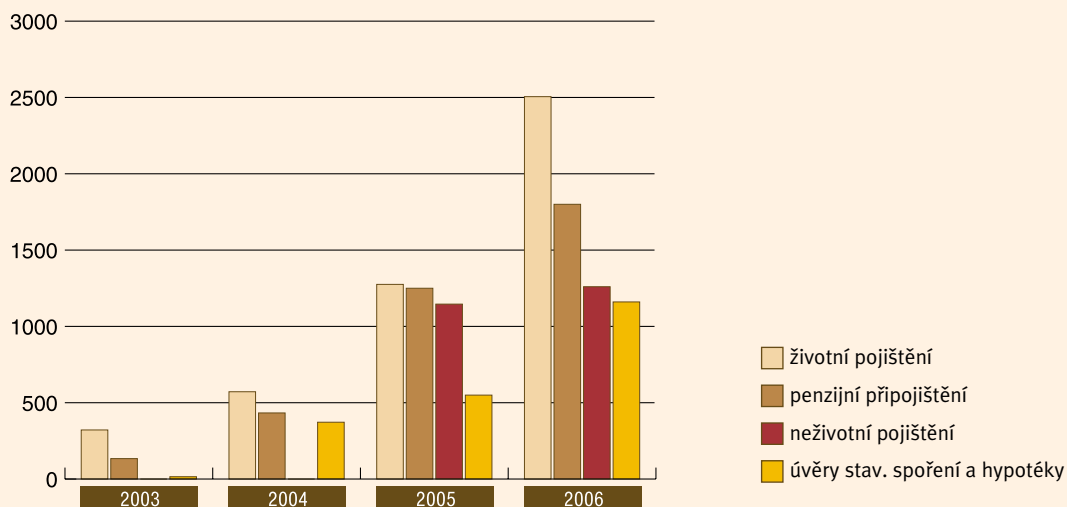
2.7 PLNĚNÍ SPOLEČENSKÉHO POSLÁNÍ SPOLEČNOSTI

REKAPITULACE FINANČNÍCH EFEKTŮ, ZPROSTŘEDKOVANÝCH SPOLEČNOSTÍ ZFP AKADEMIE,A.S. KLIENTŮM PRO ZABEZPEČENÍ NA DŮCHOD, RIZIKA A BYDLENÍ

Finanční produkt	2003	2004	2005	2006	Kumulace celkem (v mil. Kč)
Životní pojištění	321,5	571,9	1 275,3	2 505,3	2 505,3 (z toho PDÚ cca 1mld.)
Penzijní připojištění	133,8	433,0	1 250,0	1 800,0	1 800,0 *)
Neživotní pojištění			1 146,0	1 260,0	1 260,0
Úvěry stav. spoření a hypotéky	15,2	372,2	549,8	1 160,3	2 097,5

*) celkem 1995 – 2006 činí částka 8,5 mld. Kč

GRAF FINANČNÍCH EFEKTŮ Z PROGRAMŮ ZPROSTŘEDKOVANÝCH SPOLEČNOSTÍ ZFP AKADEMIE,A.S. ZA OBDOBÍ 2003-2006 (V MIL. KČ)



Klienti společnosti ZFP akademie,a.s. naspořili od roku 1995 do roku 2006 prostřednictvím zprostředkovaných finančních produktů:

- ■ finanční prostředky na důchod v hodnotě převyšující 9,5 mld. Kč (tj. z penzijního připojištění 8,5 mld. Kč a důchodového pojištění 1 mld. Kč)
- na zajištění proti rizikům činí roční předpis pojistného ve výši 2,7 mld. Kč
- na bydlení si klienti zajistili prostřednictvím naší společnosti přes 2,1 mld. Kč

2.8 OBCHODNÍ PARTNEŘI

Skladba obchodních partnerů kopíruje finanční programy, které naše společnost nabízí. Jejich rozsah se postupně rozšiřuje o činnosti, které reagují na poptávku uživatelů našich služeb. Rozsah obchodních partnerů je založen na principu zachování konkurenčního prostředí. Proto má naše společnost uzavřené smluvní vztahy vždy nejméně se dvěma obchodními partnery na jeden finanční program.

Základní kombinace finančních programů:

- stavební spoření se státní podporou
- penzijní připojištění se státním příspěvkem
- kapitálové životní pojištění a všechny formy životního pojištění osob
- programy daňových úlev (důchodové pojištění)

Doplňková nabídka finančních programů:

- neživotní pojištění (pojištění majetku)
- úvěry ze stavebního spoření
- hypoteční úvěry
- služby pojišťovacího makléře
- zprostředkování investic do fondů kolektivního investování

Naši obchodní partneři jsou následující:

POJIŠŤOVNY

Kooperativa, pojišťovna, a.s.



ČSOB Pojišťovna, a.s.,
člen holdingu ČSOB



Česká pojišťovna, a.s.



ING Pojišťovna, a.s.



PENZIJNÍ FONDY

Penzijní fond
České pojišťovny, a.s.



Penzijní fond
Komerční banky, a.s.



ING Penzijní fond, a.s.



AXA Penzijní fond, a.s.



STAVEBNÍ SPOŘITELNY

Raiffeisen stavební
spořitelna, a.s.



HYPO
stavební spořitelna a.s.



Stavební spořitelna
České spořitelny, a.s.



BANKY

Komerční banka, a.s.



Raiffeisenbank a.s.



INVESTICE

Conseq Investment
Management a.s.



BNP PARIBAS
Asset Management



FRANKLIN TEMPLETON
INVESTMENTS



2.9 AKREDITACE A REGISTRACE

AKREDITACE

Společnost ZFP akademie, a.s. je podle Akreditace Ministerstva školství, mládeže a tělovýchovy České republiky (č.j.: 28 520/-20/525) oprávněna k provádění kvalifikace pro pracovní činnosti: finanční poradce (RFP), finanční poradce (ORFP), manažer pro finanční poradenství, lektor pro finanční poradenství. Pro uvedené činnosti je společnost pověřena vydávat osvědčení s celostátní platností.

POVINNÁ REGISTRACE

Společnost ZFP akademie, a.s. je registrována v Registru pojišťovacích zprostředkovatelů při České národní bance ve smyslu zákona č. 38/2004 Sb. v postavení „Pojišťovací agent“.

Registrace číslo 010571PA ze dne 28. 4. 2005.

Společnost ZFP akademie, a.s. je rovněž registrována v Registru investičních zprostředkovatelů při ČNB v postavení investiční zprostředkovatel.

Registrace Čj. 43/R/806/2004/1 ze dne 16. listopadu 2004.

2.10 PROFESNÍ SDRUŽENÍ

ZFP akademie, a.s. je členem AFIZ



ZFP akademie, a.s. patří mezi zakládající členy Asociace finančních poradců a zprostředkovatelů (AFPZ), která se na podzim roku 2004 spojila s Asociací registrovaných investičních zprostředkovatelů (ARIZ). Hlavním cílem členství ZFP akademie, a.s. v AFIZ je spolupráce se státní správou na tvorbě legislativních předpisů, norem a zákonů dotýkajících se finančního trhu a pomoc při vytváření a rozvoji standardního prostředí finančního trhu v České republice.

2.11 PŘEHLED REGIONÁLNÍCH KANCELÁŘŮ

Kanceláře smluvně vázány mandátní smlouvou (stav k 15. 5. 2007, řazeno dle abecedy)

poř.	adresa regionální kanceláře	vedoucí RK
1	Bílovec, Opavská 828/95	Kulla Milan
2	Blansko, Rožmitálova 2302/6	Mgr. Jaroslav Mihola
3	Boskovice, 17. listopadu 27	Prudil Pavel
4	Brno, Olomoucká 40	Andryšik Pavel
5	Brno, Bašty 6	Heč Pavel
6	Brno, Bašty 6	Koloděj Pavel
7	Brno, Traubova 10	Zelená Dana
8	Brno, Plotní 75	Žvátora Martin
9	Brno, Cejl 40/107	Žvátorová Jana
10	Brno, Plotní 75	Ing. Roman Mátl
11	Brno, Údolní 5	Hamerník Petr
12	Brno, Údolní 5	Ing. Pokorný Milan
13	Brno, Tuřanka 115	MUDr. Němeček Radek
14	Brno, Kpt. Jaroše 3	Ing. Pastorek Pavel
15	Břeclav, 17. listopadu č. 15	Ing. Kos Vladimír
16	Břeclav, nám. T.G.Masaryka 9	Opluštilová Magdalena
17	Břeclav, nám. T.G.Masaryka 17	Sedlák Petr
18	Břeclav, Žižkova 42	Vozar Vlastimil
19	Břeclav, Na Řádku 8	Hýblová Monika
20	Břeclav, Národních hrdinů 16	Zacpal Ladislav
21	Břeclav, 17. listopadu 28	Slezáčková Jana
22	Frýdek-Místek, T.G. Masaryka 1108	Hanzelková Eva
23	Havlíčkův Brod, Na Ostrově 28	Šíchová Ludmila
24	Kralovice, Petra Bezruče 307	Mgr. Olach Jaroslav
25	Kroměříž, Kojetínská 3666	Mgr. Stančík Zdeněk
26	Kroměříž, Kovářská 126	Beňo Stanislav
27	Kroměříž, Moravcova 259	Kalousek Dan
28	Kyjov, Masarykovo nám. 2	Šišpera Vítězslav
29	Kyjov, Komenského 53	Kolaříková Ivana
30	Liberec, 1. máje 97/25	Sedlák Petr
31	Nový Jičín, Sokolovská 18	Kunc Patrik

poř.	adresa regionální kanceláře	vedoucí RK
32	Nový Jičín, Žerotínova 14	Slezák Robert
33	Olomouc, objekt TERNO	Králíková Lenka
34	Opava, Ostrožná 213/14	Bc. Binar Martin
35	Orlová-Lutyně, Školní 860	Cywka Jiří
36	Ostrava, 28. Října 100	Palenčár Jaroslav
37	Ostrava, Žerotínova 21/1099	Procházka Miroslav
38	Ostrava 2, Kolejní 1323/12	Jurečka Adam
39	Ostrava-Mar. Hory, Tvorkovských 13	Mikulenková Zuzana
40	Ostrava-Přivoz, Nádražní 166	Ing. Vacek Jaroslav
41	Ostrožská Nová Ves, Lhotská 920	Jurásek Marek
42	Plasy, Manětínská 96	Filip Jan
43	Praha 1, Těšnov 5	Vokoun Martin
44	Praha 4, Hvozdánská 3/2053	Ing. Nikolič Petr
45	Praha 4, Štětškova 18	Mládek Zdeněk
46	Praha 10, K Botiči 6	Čapek Jiří
47	Praha 10, K Botiči 6	Oraská Petra
48	Prostějov, Hlaváčkovo nám. 1	Micka Martin
49	Prostějov, Hlaváčkovo nám. 1	Grézl David, DiS.
50	Prostějov, Sadová 4192/44	Očenášek Michal
51	Strážnice, B. Hrejsové 441	Ondruš Roman
52	Strážnice, Újezd 438	Příkazský Martin
53	Šumperk, 8. května 20	Hanáková Petra
54	Šumvald 169	Ruprechtová Emilie
55	Uh. Hradiště, Jiřího z Poděbrad 1212	Šabršula Michal
56	Vel. Meziříčí, Hornoměstská 347/3	Batelková Marie
57	Veselí nad Moravou, Zámecká 7	Zacharová Erika
58	Vranovice, Hlavní 23	Měřinská Milena
59	Zlín, tř. T. Bati 2370	Bursová Zdenka
60	Znojmo, Uhelná 2641/4	Matičová Helena
61	Žďár nad Sáz., Nám. Republiky 146	Kostečka Jan

O VÝSLEDČÍCH HOSPODAŘENÍ ZA ROK 2006 A PLÁNECH NA ROK 2007

**Vážení akcionáři, obchodní partneři, obchodní zástupci a zaměstnanci,**

uzavřeli jsme čtvrtý rok hospodaření naší akciové společnosti a dvanáctý rok působení značky „ZFP“ na finančním trhu. Vyhodnotili jsme hospodářský rok, který byl ve všech ohledech nejúspěšnějším rokem v historii naší značky. Možná tušíte proč. Obchodní výsledky a změny vedoucí ke kvalitě a profesionalizaci vidíte všude kolem sebe. Jak se vyvíjí náročnost klientů na trhu, zvyšují se nároky obchodních partnerů, rostou požadavky legislativy na odbornost a sílí konkurence v oboru, tak rosteme do kvality ale také do kvantity i my.

Tak jak roste společnost, roste i její společenský význam. Naši klienti mají přes naši společnost naspořeno přes 9,5 miliard korun na důchod. Předpis pojistného na zajištění proti životním rizikům a pojištění majetku ze smluv našich klientů činil ke konci roku 2006 přes 2,7 miliardy korun, na bydlení jsme zajistili našim klientům přes 2,1 miliardy korun. Za těmito čísly se schovává spousta práce, ale také spousta zodpovědností do budoucna za servis našeho klientského kmene a kmene samospotřebitelů.

Dovolte mi, abych provedl opět krátkou rekapitulaci hlavních momentů ve vývoji naší společnosti v roce 2006:

- Od roku 1995 máme na území České republiky sjednáno téměř 1,450.000 kusů finančních programů, efektivně využitelných máme k servisu více než 440.000 klientů, základními semináři prošlo k 31.12.2006 neuvěřitelných 82.862 občanů – často samospotřebitelů – a akciová společnost má u ČNB registrováno k 21.2.2007 po pozastavení k 31.12.2006 celkem 2.644 pojišťovacích zprostředkovatelů a 46 investičních zprostředkovatelů.
- V roce 2006 navštívilo náš základní seminář 13.932 občanů, kteří si zvýšili svoji finanční gramotnost a rozhodli se spořit na zajištění životní úrovně na důchod a rozhodli se zajišťovat proti životním rizikům. Organizovaná samospotřebitelská síť vykazuje k 31.12. 2006 počet 26.961 smluvních vztahů.
- V souladu s plánovaným termínem se otevřel třetí Seminární hotel AKADEMIE Naháč u Prahy. Společnost tak již disponuje sítí seminárních hotelů, které primárně slouží ke zvyšování odbornosti finančních zprostředkovatelů a poradců a samozřejmě k edukaci – zvyšování finanční gramotnosti občanů.
- Pojem garant za servis se stal realitou. Máme k datu 31.12. 2006 vydefinovaných 321 garantů, kteří prošli vstupním školením na modul servis a mají přístup do nového IS (aplikace region). Pro rok 2006 nastavenou Akademií garantů prošlo 125 osob. Školení na uživatelské dovednosti práce s modulem servis jsou v běhu. Máme natypováno k datu 31.12. 2006 cca 18.888 záznamů z jednání, šanony se staly součástí práce převážně části obchodní sítě.
- Implementace informačního servisu šla podle plánu. V roce 2006 se zrealizovaly na počátku roku avízované podpůrné moduly pro práci v obchodní síti (modul pohledávky, modul servis - CRM, modul reklamace, modul nahlašování, modul MTZ).
- Během celého roku probíhaly na administrativní budově v Břeclavi adaptační procesy s cílem zvyšování kvality práce asistentek v regionálních kancelářích. Máme 77 regionálních kanceláří, kde přispíváme na činnost 67 asistentek z celkového počtu 95 asistentek.
- Projekt slevových karet má také dílčí výsledky, máme natypováno k datu 31.12. 2006 celkem 83.500 předaných slevových karet klientům, obrat v provizích činí od září již více jak 150.000 Kč měsíčně. Důležitou roli do budoucna bude hrát pohonně hmoty, energie a telekomunikace.
- Oblast výchovy produktových specialistů vykazuje díky nastaveným technicko - obchodním podmínkám výborných výsledků. Máme 78 odborných specialistů na majetek, zhruba stejný počet úvěrových specialistů, kteří tvoří cca 80% produkce v oblasti majetku a úvěrů.
- Splnili jsme plán prodeje na 127,05 % (meziroční index 2005/2006 činil 133,5%), učinili jsme důležitý krok v oblasti nabízení investic do podílových fondů.
- Prostřednictvím kandidátky AFIZ na základě rozhodnutí rozpočtového výboru PSP ČR se stal zástupce naší společnosti členem Výboru pro finanční trh ČNB. AFIZ, a tím i naše společnost, jsme tak získali významné postavení v oblasti legislativy vůči ČNB a MF ČR. Hlavní náplní Výboru pro finanční trh je dohled nad fungováním finančního trhu v ČR.

O VÝSLEDČÍCH HOSPODAŘENÍ ZA ROK 2006 A PLÁNECH NA ROK 2007

Rok 2007 bude nadále ve znamení **profesionalizace** s cílem vychovávat další kvalitní finanční poradce. O významu slova profesionál se hovoří v naší společnosti již od roku 2004 a poslední rok se toto slovo spojuje s pojmem garant za servis a lektor přednášek. Samozřejmě bude společnost v roce 2007 pokračovat ve zvyšování finanční gramotnosti občanů, a tím v rozšiřování samospotřebitelské sítě, a to samozřejmě v souladu s legislativou při dodržování odbornosti u poskytnuté služby a dodržování ochrany spotřebitele. Musím zde opět podtrhnout, že cesta finančního poradenství prostřednictvím zvyšování finanční gramotnosti občanů, se kterou přišli manželé Poliakovi pod myšlenkou „**pojď a nauč se sám rozumět svým financím**“, je sice organizačně a administrativně náročnější cestou, ale jistě společensky cestou více prospěšnou.

Na konci února 2007 byla na zasedání představenstva schválena konečná podoba podnikatelského plánu na rok 2007, která nám vytýčila na další období hlavní cíle a změny v podobě 12 projektů. V roce 2007 budeme pokračovat ve vzdělávání na informační systém. Velký nárůst obchodní produkce nás dovedl k rozhodnutí otevřít na území Ostravy nebo regionu Prahy v druhé polovině roku 2007 minimálně jedno regionální centrum. V roce 2007 také zahájíme výstavbu nové administrativní budovy v Břeclavi a dojde k založení nové akciové společnosti na Slovensku pod názvem ZFP akadémia, a.s. Další projekty na rok 2007 se týkají zavedení zkoušky do AKADEMIE garantů, zvýšení atraktivnosti slevové karty ZFP Card, obohacení obchodní nabídky o nabídku osobního finančního plánu, zkvalitnění přenosu informací v obchodní síti, zkvalitnění a zrychlení výchovy lektorů ve vzdělávací AKADEMII.

Dovolu mi závěrem na tomto místě jménem představenstva opět poděkovat všem, kteří se za poslední čtyři roky a zejména v roce 2006 podíleli na společných výsledcích a svým poctivým a zodpovědným přístupem přispívají k budování dobrého jména ZFP akademie, a.s.

Chtěl bych poděkovat hlavním akcionářům za aktivní přístup při realizaci firemních cílů, obchodním zástupcům za jejich zvyšování odbornosti a vynikající výsledky, obchodním partnerům za aktivní přístup při řešení požadavků na naši obchodní nabídku. Zaměstnancům administrativní budovy v Břeclavi za vytváření skvělého odborného zázemí pro obchodní síť a zaměstnancům Seminárních hotelů AKADEMIE za vytváření výborného školícího zázemí pro naši firmu a hosty.

Všem dohromady pak přeji jménem celého představenstva a jménem svým v roce 2007 pevné zdraví, hodně osobních úspěchů, uspokojení z dobré práce a rodinnou pohodu.

S úctou

Ing. Václav Tomek

místopředseda představenstva
a generální ředitel

4.1 ROZVAHA K 31. 12. 2006

	Brutto	Běžné účetní období Korekce	Netto	Minulé účetní období Netto
AKTIVA CELKEM	1 199 043	- 39 249	1 159 794	917 480
A. Pohledávky za upsaný vlastní kapitál				
B. Dlouhodobý majetek	278 565	- 35 667	242 898	235 250
B. I. Dlouhodobý nehmotný majetek	10 856	- 5 129	5 727	6 221
B. I. 1. Zřizovací výdaje				
2. Nehmotné výsledky výzkumu a vývoje				
3. Software	5 856	- 2 837	3 019	2 679
4. Ocenitelná práva	5 000	- 2 292	2 708	3 542
5. Goodwill				
6. Jiný dlouhodobý nehmotný majetek				
7. Nedokončený dlouhodobý nehmotný majetek				
8. Poskytnuté zálohy na dlouhodobý nehmotný majetek				
B. II. Dlouhodobý hmotný majetek	267 709	- 30 538	237 171	194 029
B. II. 1. Pozemky	3 250		3 250	1 626
2. Stavby	233 466	- 15 917	217 549	47 074
3. Samostatné movité věci a soubory movitých věcí	30 382	- 14 621	15 761	14 994
4. Pěstičské celky trvalých porostů				
5. Základní stádo a tažná zvířata				
6. Jiný dlouhodobý hmotný majetek	596		596	144
7. Nedokončený dlouhodobý hmotný majetek	15		15	130 191
8. Poskytnuté zálohy na dlouhodobý hmotný majetek				
9. Oceňovací rozdíly k nabytému majetku				
B. III. Dlouhodobý finanční majetek				35 000
B. III. 1. Podíly v ovládaných a řízených osobách				35 000
2. Podíly v účetních jednotkách pod podstatným vlivem				
3. Ostatní dlouhodobé cenné papíry a podíly				
4. Půjčky a úvěry – ovládající a řídicí osoba, podstatný vliv				
5. Jiný dlouhodobý finanční majetek				
6. Pořizovaný dlouhodobý finanční majetek				
7. Poskytnuté zálohy na dlouhodobý finanční majetek				
C. Oběžná aktiva	233 417	- 3 582	229 835	134 736
C. I. Zásoby	2 119		2 119	5 033
C. I. 1. Materiál	619		619	4 025
2. Nedokončená výroba a polotovary				
3. Výrobky				
4. Zvířata				
5. Zboží	1 500		1 500	1 008
6. Poskytnuté zálohy na zásoby				
C. II. Dlouhodobé pohledávky				
C. II. 1. Pohledávky z obchodních vztahů				
2. Pohledávky – ovládající a řídicí osoba				
3. Pohledávky – podstatný vliv				
4. Pohledávky za společníky, členy družstva a za účastníky sdružení				
5. Dlouhodobé poskytnuté zálohy				
6. Dohadné účty aktivní				
7. Jiné pohledávky				
8. Odložená daňová pohledávka				
C. III. Krátkodobé pohledávky	112 537	- 3 582	108 955	85 314
C. III. 1. Pohledávky z obchodních vztahů	91 705	- 3 582	88 123	69 478
2. Pohledávky – ovládající a řídicí osoba				
3. Pohledávky – podstatný vliv				
4. Pohledávky za společníky, členy družstva a za účastníky sdružení				
5. Sociální zabezpečení a zdravotní pojištění				
6. Stát – daňové pohledávky	5 686		5 686	6 435
7. Krátkodobé poskytnuté zálohy	967		967	806
8. Dohadné účty aktivní	725		725	499
9. Jiné pohledávky	13 454		13 454	8 096
C. IV. Finanční majetek	118 761		118 761	44 389
C. IV. 1. Peníze	822		822	96
2. Účty v bankách	75 535		75 535	17 180
3. Krátkodobé cenné papíry a podíly	42 404		42 404	27 113
4. Pořizovaný krátkodobý finanční majetek				
D. I. Časové rozlišení	687 061		687 061	547 494
D. I. 1. Náklady příštích období	687 061		687 061	547 493
2. Komplexní náklady příštích období				
3. Příjmy příštích období				1

4.1 ROZVAHA K 31. 12. 2006

	Běžné účetní období	Minulé účetní období
PASIVA CELKEM	1 159 794	917 480
A. Vlastní kapitál	207 552	190 474
A. I. Základní kapitál	87 990	88 000
A. I. 1. Základní kapitál	88 000	88 000
2. Vlastní akcie a vlastní obchodní podíly (-)	- 10	
3. Změny základního kapitálu		
A. II. Kapitálové fondy	- 15 144	2 661
A. II. 1. Emisní ážio		
2. Ostatní kapitálové fondy	2 661	2 661
3. Oceňovací rozdíly z přecenění majetku a závazků		
4. Oceňovací rozdíly z přecenění při přeměnách	- 17 805	
A. III. Rezervní fondy, nedělitelný fond a ostatní fondy ze zisku	12 875	11 311
A. III. 1. Zákonný rezervní fond / Nedělitelný fond	9 879	8 311
2. Statutární a ostatní fondy	2 996	3 000
A. IV. Výsledek hospodaření minulých let	86 934	57 144
A. IV. 1. Nerozdělený zisk minulých let	86 934	57 144
2. Neuhrazená ztráta minulých let		
A. V. Výsledek hospodaření běžného účetního období /+ -/	34 897	31 358
B. Cizí zdroje	122 562	110 389
B. I. Rezervy		
B. I. 1. Rezervy podle zvláštních předpisů		
2. Rezerva na důchody a podobné závazky		
3. Rezerva na daň z příjmů		
4. Ostatní rezervy		
B. II. Dlouhodobé závazky	1 004	574
B. II. 1. Závazky z obchodních vztahů		
2. Závazky – ovládající a řídicí osoba		
3. Závazky – podstatný vliv		
4. Závazky ke společníkům, členům družstva a k účastníkům sdružení		
5. Dlouhodobé přijaté zálohy		
6. Vydané dluhopisy		
7. Dlouhodobé směnky k úhradě		
8. Dohadné účty pasivní		
9. Jiné závazky		
10. Odložený daňový závazek	1 004	574
B. III. Krátkodobé závazky	103 622	87 799
B. III. 1. Závazky z obchodních vztahů	97 219	82 355
2. Závazky – ovládající a řídicí osoba		
3. Závazky – podstatný vliv		
4. Závazky ke společníkům, členům družstva a k účastníkům sdružení		
5. Závazky k zaměstnancům	1 989	1 059
6. Závazky ze sociálního zabezpečení a zdravotního pojištění	1 224	699
7. Stát – daňové závazky a dotace	524	224
8. Krátkodobé přijaté zálohy	139	111
9. Vydané dluhopisy		
10. Dohadné účty pasivní	1 766	1 332
11. Jiné závazky	761	2 019
B. IV. Bankovní úvěry a výpomoci	17 936	22 016
B. IV. 1. Bankovní úvěry dlouhodobé	5 696	22 016
2. Krátkodobé bankovní úvěry	12 240	
3. Krátkodobé finanční výpomoci		
C. I. Časové rozlišení	829 680	616 617
C. I. 1. Výdaje příštích období	280	241
2. Výnosy příštích období	829 400	616 376

4.2 VÝKAZ ZISKU A ZTRÁT K 31. 12. 2006

	Běžné účetní období	Minulé účetní období
I. Tržby za prodej zboží	4 204	5 181
A. Náklady vynaložené na prodané zboží	3 819	2 855
+ Obchodní marže	385	2 326
II. Výkony	546 110	324 124
II. 1. Tržby za prodej výrobků a služeb	546 007	324 124
2. Změna stavu zásob vlastní výroby		
3. Aktivace	103	
B. Výkonová spotřeba	446 212	264 694
B. 1. Spotřeba materiálu a energie	18 691	7 015
2. Služby	427 521	257 679
+ Přidaná hodnota	100 283	61 756
C. Osobní náklady	28 509	13 119
C. 1. Mzdové náklady	21 480	10 990
2. Odměny členům orgánů společnosti a družstva		
3. Náklady na sociální zabezpečení a zdravotní pojištění	6 207	1 874
4. Sociální náklady	822	255
D. Daně a poplatky	149	53
E. Odpisy dlouhodobého nehmotného a hmotného majetku	14 551	10 244
III. Tržby z prodeje dlouhodobého majetku a materiálu	514	510
III. 1. Tržby z prodeje dlouhodobého majetku	510	510
2. Tržby z prodeje materiálu	4	
F. Zůstatková cena prodaného dlouhodobého majetku a materiálu	98	356
F. 1. Zůstatková cena prodaného dlouhodobého majetku	98	356
2. Prodaný materiál		
G. Změna stavu rezerv a opravných položek v provozní oblasti a komplexních nákladů příštích období	1 789	1 456
1. Změna stavu rezerv v provozní oblasti		
2. Změna stavu opravných položek v provozní oblasti	1 789	1 456
3. Změna stavu komplexních nákladů příštích období		
IV. Ostatní provozní výnosy	1 404	4 029
H. Ostatní provozní náklady	5 032	3 253
V. Převod provozních výnosů		
I. Převod provozních nákladů		
* Provozní výsledek hospodaření - rozdíl výnosů a nákladů	52 073	37 814

4.2 VÝKAZ ZISKU A ZTRÁT K 31. 12. 2006

	Běžné účetní období	Minulé účetní období
VI. Tržby z prodeje cenných papírů a podílů	25 682	194 367
J. Prodané cenné papíry a podíly	25 351	193 482
VII. Výnosy z dlouhodobého finančního majetku		
VII. 1. Výnosy z podílů v ovládaných a řízených osobách a v účetních jednotkách pod podstatným vlivem		
2. Výnosy z ostatních dlouhodobých cenných papírů a podílů		
3. Výnosy z ostatního dlouhodobého finančního majetku		
VIII. Výnosy z krátkodobého finančního majetku	1 174	949
K. Náklady z finančního majetku		
IX. Výnosy z přecenění cenných papírů a derivátů	1 334	677
L. Náklady z přecenění cenných papírů a derivátů	47	
M. Změna stavu rezerv a opravných položek ve finanční oblasti		
M. 1. Změna stavu rezerv ve finanční oblasti		
2. Změna stavu opravných položek ve finanční oblasti		
X. Výnosové úroky	416	276
N. Nákladové úroky	588	2
XI. Ostatní finanční výnosy	2 421	4 399
O. Ostatní finanční náklady	8 321	1 598
XII. Převod finančních výnosů		
P. Převod finančních nákladů		
* Finanční výsledek hospodaření	- 3 280	5 586
Q. Daň z příjmů za běžnou činnost	13 896	12 042
Q. 1. - splatná	13 465	11 842
2. - odložená	431	200
** Výsledek hospodaření za běžnou činnost	34 897	31 358
XIII. Mimořádné výnosy		
R. Mimořádné náklady		
S. Daň z příjmů z mimořádné činnosti		
S. 1. - splatná		
2. - odložená		
* Mimořádný výsledek hospodaření		
T. Převod podílu na výsledku hospodaření společníkům (+/-)		
*** Výsledek hospodaření za účetní období (+/-)	34 897	31 358
**** Výsledek hospodaření před zdaněním	48 793	43 400

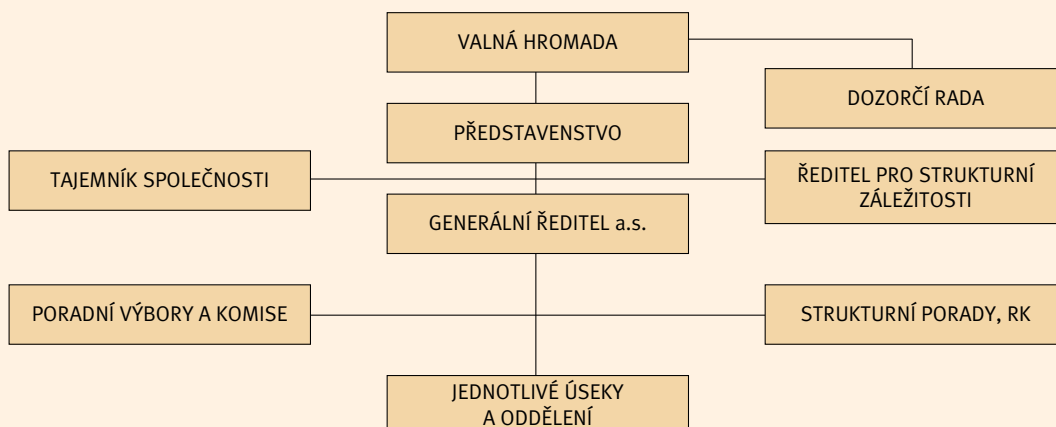
4.3 PŘÍLOHA K ÚČETNÍ ZÁVĚRCE ZA ROK 2006

I. OBECNÉ ÚDAJE

1. Popis účetní jednotky:

Obchodní firma	ZFP akademie,a.s.
Právní forma	Akciová společnost
Sídlo	17. listopadu 12, 690 02 Břeclav
Předmět činnosti	<ul style="list-style-type: none"> • reklamní činnost a marketing • pořádání odborných kurzů, školení a jiných vzdělávacích akcí včetně lektorské činnosti • ubytovací služby • zprostředkování služeb • zprostředkování obchodu • velkoobchod • specializovaný maloobchod • maloobchod se smíšeným zbožím • činnost podnikatelských, finančních, organizačních a ekonomických poradců • služby v oblasti administrativní správy a služby organizačně-hospodářské povahy u fyzických a právnických osob • hostinská činnost • provozování solárií, masérské, rekondiční a regenerační služby • provozování tělovýchovných a sportovních zařízení a zařízení sloužících k regeneraci a rekondici • směnárenská činnost
Datum vzniku společnosti	27. listopadu 2002
Zápis v obchodním rejstříku	vedeném Krajským soudem v Brně, oddíl B, vložka 3828
Změny provedené v obchodním rejstříku v průběhu účetního období	<ul style="list-style-type: none"> • rozšíření předmětu činnosti • změna ve složení představenstva společnosti • zápis o převzetí jmění společnosti zrušené bez likvidace SOLARLUX, spol. s r.o.

1.1. Organizační struktura společnosti:



4.3 PŘÍLOHA K ÚČETNÍ ZÁVĚRCE ZA ROK 2006

Jméno a příjmení členů statutárních a dozorčích orgánů k rozvahovému dni:

Název orgánu	Jméno a příjmení	
Představenstvo	Vladimír Poliak, Břeclav	předseda
	Michal Očenášek, Prostějov	místopředseda
	Ing. Václav Tomek, Prostějov	místopředseda
	Petr Sedlák, Břeclav	
	Zuzana Mikulenková, Ostrava	
	Robert Slezák, Šenov u Nového Jičína	
	Mgr. Ivana Hartmanová, Dubňany	
	Ing. Petr Nikolič, Praha	
	Martin Micka, Prostějov	
Michal Poliak, Břeclav		
Dozorčí rada	Ing. Vladimír Kos, Břeclav	předseda
	Jana Juřenová, Břeclav	
	Ing. Pavel Pavlík, Brno	

1.2. Fyzické a právnické osoby, které se podílejí 20 a více procenty na základním kapitálu účetní jednotky:

Jméno, obchodní firma	Podíl %	Podíl v Kč	Splaceno
ZFP, s r.o., Na Řádku 8, 690 02 Břeclav	36,59	32 200 000	32 200 000

2. Průměrný počet zaměstnanců během účetního období a osobní náklady, odměny ostatních členů statutárních, dozorčích orgánů:

	Zaměstnanci celkem		z toho řídící zaměstnanci ředitelé vedoucí úseků a odd.			
	2005	2006	2005	2006	2005	2006
Počet pracovníků	55	113	5	6,5	6	9
Mzdové náklady 521,522	14 756	24 661	3 222	6 332	2 971	3 991
Odměny statutárních orgánů 523	0	0	0	0	0	0
Náklady sociálního zabezpečení	5 030	8 372	1 128	2 216	1 040	1 397
Sociální náklady	632	808	139	193	112	155

Výše uvedené hodnoty jsou pro meziroční srovnání vyčísleny před zaúčtováním časového rozlišení provozních nákladů.

3. Plnění ve prospěch statutárních, řídicích a dozorčích orgánů společnosti včetně bývalých členů

V roce	Orgány společnosti					
	Statutární		Řídící		Dozorčí	
	2005	2006	2005	2006	2005	2006
Výše poskytnutých půjček, úvěrů	0	6 000 000	0	0	0	900 000
Úroková sazba	0	7 %	0	0	0	7 %
Výše poskytnutých záruk	0	0	0	0	0	0

V roce 2005 nebylo žádné plnění ve prospěch blízkých osob společnosti.

4.3 PŘÍLOHA K ÚČETNÍ ZÁVĚRCE ZA ROK 2006

II. INFORMACE O POUŽITÝCH ÚČETNÍCH METODÁCH, OBECNÝCH ÚČETNÍCH ZÁSADÁCH A ZPŮSOBECH OCEŇOVÁNÍ

Účetní závěrka byla sestavena dle zákona č. 563/1991 Sb. o účetnictví a na něj navazujících předpisů pro účetnictví podnikatelů za účetní období od 1. 1. do 31. 12. 2006.

1. Způsob ocenění jednotlivých druhů majetku:

Účetní jednotka postupuje při ocenění majetku podle zákona o účetnictví č. 563/1991:

- majetek vyjádřený v cizí měně je oceněn na českou měnu směnným kursem devizového trhu stanoveným ČNB
- dlouhodobý hmotný a nehmotný majetek (mimo vytvořený vlastní činností) je oceněn pořizovacími cenami
- dlouhodobý hmotný a nehmotný majetek vytvořený vlastní činností je oceněn vlastními náklady
- zásoby jsou oceněny pořizovacími cenami
- peněžní prostředky a ceniny jsou oceněny jejich jmenovitými hodnotami
- cenné papíry, podíly, deriváty jsou oceněny pořizovacími cenami
- pohledávky a závazky jsou při vzniku oceněny jmenovitou hodnotou

2. Způsob stanovení reprodukční pořizovací ceny:

Stanovením reprodukční pořizovací ceny majetku, který je nabytý darováním, bezúplatným nabytím a nově zjištěným majetkem v účetnictví, je pověřena komise, která určí odborným odhadem reprodukční pořizovací cenu.

3. Druhy vedlejších pořizovacích nákladů, které se zahrnují do pořizovací ceny nakupovaných zásob, druhy nákladů zahrnované do cen zásob vlastní výroby:

- dopravné externí
- vlastní doprava
- cestovné
- pojistné
- clo
- balné
- poštovné
- poplatky za celní projednání

4. Podstatné změny způsobu oceňování:

Účetní jednotka nezměnila v průběhu roku 2005 způsob oceňování.

Účetní jednotka nezměnila v průběhu roku 2006 způsob oceňování.

4.3 PŘÍLOHA K ÚČETNÍ ZÁVĚRCE ZA ROK 2006

5. Způsob stanovení opravných položek k majetku, zdroj informací pro stanovení výše opravné položky (dále OP):

Společnost tvořila účetní opravné položky k pohledávkám po lhůtě splatnosti pro zreálnění stavu majetku vykazovaného v rozvaze dle následujících limitů:

U pohledávek za aktivními osobami v síti MML:

• více jak 3 měsíce po lhůtě splatnosti	10 %
• více jak 6 měsíců po lhůtě splatnosti	25 %
• více jak 9 měsíců po lhůtě splatnosti	50 %
• více jak 12 měsíců po lhůtě splatnosti	75 %

U pohledávek za neaktivními osobami v síti MML:

• všechny položky	100 %
-------------------	-------

6. Způsob sestavení odpisových plánů pro dlouhodobý hmotný a nehmotný majetek a použité odpisové metody:

Účetní jednotka odpisuje dlouhodobý hmotný a nehmotný majetek odpisy dle zák. 586/92 S., § 32 a 32a. Účetní odpisy se tvoří ve výši daňových odpisů, jsou upraveny o časové rozlišení v nákladech příštích období.

7. Způsob uplatněný při přepočtu údajů v cizích měnách na českou měnu:

Pro přepočet údajů v cizí měně používá účetní jednotka směnného kursu devizového trhu vyhlášeného ČNB ke dni uskutečnění účetního případu.

8. Účetní období

Účetním obdobím dle zák. 563/91 Sb. je období od 1. 1. 2006 do 31. 12. 2006.

9. Metodika stanovení reálné hodnoty majetku

Na reálnou hodnotu jsou k rozvahovému dni přeceněny krátkodobé cenné papíry. Reálná hodnota je stanovena oceněním na tržní hodnotu, která je vyhlášena na tuzemské či zahraniční burze nebo na jiném veřejném trhu.

4.3 PŘÍLOHA K ÚČETNÍ ZÁVĚRCE ZA ROK 2006

III. DOPLŇUJÍCÍ INFORMACE K ROZVAZE A VÝKAZU ZISKU A ZTRÁT

1. Charakteristika významných položek účetní závěrky účetní jednotky:

Za "významný" je považován takový zůstatek, kdy částka účetního případu přesáhne 5 % z vlastního kapitálu společnosti.

Významné zůstatky ke dni 31. 12. 2005

	tis. Kč	popis
Stavby (včetně oprávek)	47 074	Seminární hotel Akademie Hrubá Voda
Samostatné movité věci a soubory movitých věcí	14 994	Movité věci, např. zařízení kuchyně hotelu, chladicí zařízení, motorová vozidla, tel. ústředna, server, dataprojektory aj.
Nedokončený dlouhodobý hmotný majetek	130 191	Seminární hotel Akademie Naháč
Podíly v ovládaných a řízených osobách	35 000	100 % ve společnosti SOLARLUX, spol. s r.o.
Pohledávky z obchodních vztahů	69 478	Pohledávky za obchodními partnery splatné v lednu 2006
Účty v bankách	17 180	Běžné účty v KB, ČSOB, termínované vklady a vklady v cizích měnách
Krátkodobé cenné papíry a podíly	27 113	Obchodovatelné cenné papíry
Náklady příštích období	547 493	Časově rozlišované náklady související s časově rozlišovanými příjmy
Základní kapitál	88 000	Základní kapitál, navýšený v roce 2005
Nerozdělený zisk minulých let	57 144	Nerozdělený zisk minulých let
Výsledek hospodaření běžného účetního období	31 358	Výsledek hospodaření za účetní rok 2005
Závazky z obchodních vztahů	82 355	Závazky k dodavatelům a k obchodní síti
Bankovní úvěry dlouhodobé	22 016	Investiční úvěr na dokončení rekonstrukce Seminárního hotelu AKADEMIE Naháč
Výnosy příštích období	616 376	Časově rozlišení výnosů

Významné zůstatky ke dni 31. 12. 2006

	tis. Kč	popis
Stavby (včetně oprávek)	217 550	Seminární hotel AKADEMIE Hrubá Voda a Naháč
Samostatné movité věci a soubory movitých věcí	15 761	Movité věci, např. zařízení kuchyně hotelů, chladicí zařízení, motorová vozidla, bowling, jachta, tel. ústředna, server, dataprojektory aj.
Pohledávky z obchodních vztahů	88 123	Pohledávky za obchodními partnery splatné v lednu 2007 a za obchodní síti
Stát – daňové pohledávky	5 686	Zálohy na daň z příjmů
Jiné pohledávky	13 454	Pohledávky z obchodů s CP, poskytnuté půjčky
Účty v bankách	75 535	Běžné účty v KB, ČSOB, termínované vklady a vklady v cizích měnách
Krátkodobé cenné papíry a podíly	42 414	Obchodovatelné cenné papíry
Náklady příštích období	687 061	Časově rozlišované náklady související s časově rozlišovanými výnosy
Základní kapitál	88 000	Základní kapitál, navýšený v roce 2005
Oceňovací rozdíly při přeměnách	-17 805	Oceňovací rozdíly při převzetí 100 % podílu SOLARLUX, spol. s r.o.
Nerozdělený zisk minulých let	86 934	Nerozdělený zisk minulých let
Výsledek hospodaření běžného účetního období	34 897	Výsledek hospodaření za účetní rok 2006
Závazky z obchodních vztahů	97 219	Závazky k dodavatelům a k síti MLM
Bankovní úvěry dlouhodobé	17 936	Investiční úvěr na dokončení rekonstrukce Seminárního hotelu AKADEMIE Naháč
Výnosy příštích období	829 400	Časově rozlišení výnosů

4.3 PŘÍLOHA K ÚČETNÍ ZÁVĚRCE ZA ROK 2006

2. Významné události z pohledu struktury aktiv a pasiv, ke kterým došlo mezi datem účetní závěrky a jejím schválením:

Mezi datem 31. 12. 2006 a termínem schválení účetní závěrky nedošlo k žádným významným událostem z pohledu struktury aktiv a pasiv.

3. Dlouhodobý hmotný a nehmotný majetek (bez DDHM a DDNM):

3.1. Rozpis nemovitostí, samostatných movitých věcí a souborů movitých věcí:

tis. Kč		
Rok 2006	Pořizovací cena	Oprávky
DHM celkem účet 021, 022, oprávky 081, 082	263 849	30 539
Z toho:		
Stroje, přístroje a zařízení	26 377	5 213
Dopravní prostředky	4 006	10 795
Inventář		
Stavby	233 466	14 621

tis. Kč		
Rok 2005	Pořizovací cena	Oprávky
DHM celkem účet 021, 022, oprávky 081, 082	79 096	17 028
Z toho:		
Stroje, přístroje a zařízení	4 552	2 545
Dopravní prostředky	20 048	7 061
Inventář		
Stavby	54 496	7 422

3.2. Rozpis dlouhodobého nehmotného majetku:

tis. Kč		
Rok 2006	Pořizovací cena	Oprávky
NHM celkem účet 011, 013, 014	10 856	5 129

tis. Kč		
Rok 2005	Pořizovací cena	Oprávky
NHM celkem účet 011, 013, 014	8 871	2 650

3.3. Hodnota uzavřených smluv na finanční leasing:

Společnost neměla v roce 2005 uzavřeny smlouvy na finanční leasing.
Společnost neměla v roce 2006 uzavřeny smlouvy na finanční leasing.

4.3 PŘÍLOHA K ÚČETNÍ ZÁVĚRCE ZA ROK 2006

3.4. Charakteristika přírůstků a úbytků dlouhodobého majetku (včetně DDHM a DDNM):

tis. Kč

Rok 2006	Počáteční stav	Přírůstek	Úbytek	Konečný stav
DNM úč. sk. 01 (včetně DDNM)	6 220	1 985	2 478	5 727
DHM úč. sk. 02 (včetně DDHM)	62 068	184 753	13 496	233 325
DHM úč. sk. 03	1 770	2 076	0	3 846
Finanční majetek úč. sk. 06	35 000	0	35 000	0

tis. Kč

Rok 2005	Počáteční stav	Přírůstek	Úbytek	Konečný stav
DNM úč. sk. 01 (včetně DDNM)	6 307	1 834	1 921	6 220
DHM úč. sk. 02 (včetně DDHM)	69 767	8 011	15 710	62 068
DHM úč. sk. 03	1 725	45	0	1 770
Finanční majetek úč. sk. 06	0	35 000	0	35 000

3.5. Počet a nominální hodnota dlouhodobých majetkových cenných papírů a dlouhodobých majetkových účastí v tuzemsku a v zahraničí:

tis. Kč

Název a sídlo společnosti	Hodnota účasti	Výnosy v roce 2005
SOLARLUX, spol. s r.o.	35 000 (100 % podíl)	0

tis. Kč

Název a sídlo společnosti	Hodnota účasti	Výnosy v roce 2006
-	0	0

Společnost v roce 2006 na základě Smlouvy o převzetí jmění ze dne 20. 06. 2006 převzala jmění společnosti zrušené bez likvidace SOLARLUX, spol. s r.o. se sídlem 690 02 Břeclav, 17. listopadu 12, IČ: 60752467.

3.6. Rozpis dlouhodobého majetku (nemovitosti), který je zatížen zástavním právem, popř. u nemovitosti věcným břemenem:

Zástavní právo smluvní pohledávky 50.000.000,- Kč ve prospěch Raiffeisenbank, a.s., Olbrachtova 2006/9, Praha 4: Budova: rozestav. na parc. St. 751, Chocerady, č.p. 277, KÚ Chocerady, LV 1192
Parcela: St. 686, Parcela St. 751, Parcela 832/1, KÚ Chocerady, LV 1192

3.7. Přehled o majetku, jehož tržní ocenění je výrazně vyšší, než jeho ocenění v účetnictví:

Společnost nevlastní žádný majetek, jehož ocenění je výrazně vyšší, než jeho ocenění v účetnictví.

4.3 PŘÍLOHA K ÚČETNÍ ZÁVĚRCE ZA ROK 2006

4. Pohledávky

4.1. Stav pohledávek po lhůtě splatnosti:

Stav pohledávek z obchodního styku po lhůtě splatnosti k 31. 12. 2006

tis. Kč	r. 2005	r. 2006
Pohledávky po lhůtě splatnosti celkem	1 590	2 430
z toho splatné do: 30 dnů	472	835
od 31 do 90 dnů	2	1 017
od 91 do 180 dnů	621	1
od 181 do 360 dnů	304	182
od 361 do 730 dnů	191	220
více než 730 dnů	0	175

4.2. Souhrnná výše vyúčtovaných pohledávek v průběhu účetního období k podnikům ve skupině:

tis. Kč	r. 2005	r. 2006
Pohledávky k podnikům ve skupině celkem	10 008	747
z toho: pohledávky z obch. styku	9 434	747
ostatní pohledávky	574	0
půjčky	0	0

5. Vlastní kapitál - popis změn v průběhu účetního období

5.1. Vlastní kapitál:

Vlastní kapitál	počáteční stav	přírůstek	úbytek	konečný stav
2005	135 986	54 488	0	190 474
2006	190 474	17 088	0	207 562

z toho:

5.2. Základní kapitál

Základní kapitál	počáteční stav	přírůstek	úbytek	konečný stav
2005	67 530	20 470	0	88 000
2006	88 000	0	0	88 000

Počet a druh akcií:
 nominální výše akcie: 1000,- Kč,
 počet akcií: 88 000 ks
 nesplacená část vkladu a lhůta její splatnosti: 0,- Kč
 vydané dluhopisy s právem výměny za akcie: nejsou

V roce 2005 došlo k navýšení základního kapitálu o 20 470 tis. Kč úpisem dalších akcií v nominální hodnotě 1000,- Kč. Veškeré vklady byly ve sledovaném období splaceny.

V roce 2006 je základního kapitál beze změn.

4.3 PŘÍLOHA K ÚČETNÍ ZÁVĚRCE ZA ROK 2006

5.3. Kapitálové fondy

Ost. kapit. fondy	počáteční stav	přírůstek	úbytek	konečný stav
2005	0	2 661	0	2 661
2006	2 661	0	0	2 661

Přírůstek u ostatních kapitálových fondů činí rozdíl mezi prodejní a nominální cenou upisovaných akcií v roce 2005.

5.4. Fondy ze zisku

421 – rezervní fond	počáteční stav	přírůstek	úbytek	konečný stav
2005	6 753	1 558	0	8 311
2006	8 311	1 568	0	9 879

423 – statutární fondy	počáteční stav	přírůstek	úbytek	konečný stav
2005	0	0	0	0
2006	0	0	0	0

427 – ostatní fondy	počáteční stav	přírůstek	úbytek	konečný stav
2005	3 000	0	0	3 000
2006	3 000	0	4	2 996

428 – nerozdělený zisk	počáteční stav	přírůstek	úbytek	konečný stav
2005	27 533	29 611	0	57 144
2006	57 144	29 790	0	86 934

429 – neuhrazená ztráta minulých let	počáteční stav	přírůstek	úbytek	konečný stav
2005	0	0	0	0
2006	0	0	0	0

5.5. Hospodářský výsledek běžného účetního období

HV běžného období	zisk	ztráta
2005	31 358	0
2006	34 897	0

4.3 PŘÍLOHA K ÚČETNÍ ZÁVĚRCE ZA ROK 2006

5.6. Rozdělení hospodářského výsledku předcházejícího účetního období.

Na základě rozhodnutí valné hromady byl hospodářský výsledek rozdělen následovně:

Struktura rozdělení HV za rok	2005	2004	2003
Čisté zdroje k rozdělení:			
431 – HV ve schvalovacím řízení	31 358	31 170	37 286
Rozdělení HV:			
Pokrytí ztráty z minulých let	0	0	0
Příděl do rezervního fondu	1 586	1 559	6 753
Neuhrazená ztráta minulých let	0	0	0
Příděl do ostatních fondů	0	0	3 000
Zůstatek nerozděleného zisku	29 790	29 611	27 533
Rozdělení zdrojů celkem	31 358	31 170	37 286

6. Závazky

6.1. Stav závazků po lhůtě splatnosti:

Stav závazků z obchodního styku po lhůtě splatnosti k 31. 12.

	r. 2005	r. 2006
Závazky po lhůtě splatnosti celkem	0	0
z toho splatné do: 180 dnů	0	0
od 181 do 360 dnů	0	0
více než 360 dnů	0	0

Závazky kryté zástavním právem (jištěné jiným způsobem):

Společnost nemá závazky vůči dodavatelům kryté zástavním právem.

Závazky (nepeněžní i peněžní) nevyúčtované v účetnictví a neuvedené v rozvaze:

Společnost nemá závazky nevyúčtované v účetnictví a neuvedené v rozvaze.

6.2. Závazky k podnikům ve skupině k rozvahovému dni:

Název podniku	krátkodobé	dlouhodobé
Z F P s.r.o.	8	0

Závazky k rozvahovému dni ve výši 8 tis. Kč jsou do lhůty splatnosti.

4.3 PŘÍLOHA K ÚČETNÍ ZÁVĚRCE ZA ROK 2006

6.3. Dlouhodobé bankovní úvěry:

Název peněžního ústavu	výše úvěru k 31. 12. 2006	splatný v roce
Raiffeisenbank, a.s. Olbrachtova 2006/9, Praha 4	17 936	2 011

Dlouhodobý investiční bankovní úvěr byl poskytnut na dokončení investice „Rekonstrukce Seminárního hotelu AKADEMIE Naháč“. Kryto zástavním právem viz čl. III. bod 3.6.

6.4. Závazky po lhůtě splatnosti z titulu pojistného na sociální zabezpečení a příspěvku na státní politiku zaměstnanosti, veřejného zdravotního pojištění a z titulu daňových a jiných nedoplatků u místně příslušných finančních orgánů

Titul závazku	výše závazku do lhůty splatnosti	výše závazku po lhůtě splatnosti
Pojistné na sociální zabezpečení a příspěvek na státní politiku zaměstnanosti	858	0
Veřejné zdravotní pojištění	366	0
Daňové a jiné nedoplatky u místně příslušných finančních orgánů	524	0

Společnost nemá výše uvedené závazky po lhůtě splatnosti.

7. Struktura zákonných a ostatních (účetních) rezerv, jejich tvorba a čerpání

7.1. Zákonné rezervy:

Účetní jednotka netvořila ve sledovaném období zákonné rezervy.

7.2. Ostatní rezervy:

Účetní jednotka netvořila ve sledovaném období ostatní rezervy.

8. Struktura dosažených výkonů z běžné činnosti:

Ukazatel v tis. Kč	celkem		tuzemsko		zahraničí	
	2005	2006	2005	2006	2005	2006
Výnosy běžné činnosti	534 512	583 259	532 824	580 887	1 688	2 372
z toho:						
- za vlastní výroby	0	0	0	0	0	0
- z prodeje služeb	324 124	546 007	324 124	543 741	0	2 266
- z prodeje zboží	5 181	4 204	5 178	4 098	3	106
- ostatní výnosy	205 207	33 048	203 522	0	1 685	0

4.3 PŘÍLOHA K ÚČETNÍ ZÁVĚRCE ZA ROK 2006

9. Celkové výdaje vynaložené za účetní období na výzkum a vývoj:

Účetní jednotka ve sledovaném období neměla výdaje na výzkum a vývoj.

10. Vlastní akcie:

Účetní jednotka neměla v držení v roce 2005 své akcie.

Účetní jednotka měla v držení v roce 2006 své akcie v celkovém počtu 10 ks.

11. Údaje o přeměnách společnosti

11.1. Přehled o změnách vlastního kapitálu:

tis. Kč rok 2005

Účet	Název účtu	Počáteční zůstatek	Zvýšení	Snížení	Konečný zůstatek
411	Základní kapitál	67 530	20 470	0	88 000
413	Kapitálové fondy	0	2 661	0	2 661
414	Přecenění finančního majetku	0	0	0	0
421	Rezervní fond	6 753	1 558	0	8 311
427	Sociální fond	3 000	0	0	3 000
428	Nerozdělený zisk minulých let	27 533	29 611	0	57 144
431	Zisk za r. 2004 po zdanění	31 170	-31 170	0	0
	Zisk za r. 2005 po zdanění	0	31 358	0	31 358
	Vlastní kapitál celkem	135 986	54 480	0	190 474

tis. Kč rok 2006

Účet	Název účtu	Počáteční zůstatek	Zvýšení	Snížení	Konečný zůstatek
411	Základní kapitál	88 000	0	0	88 000
413	Kapitálové fondy	2 661	0	0	2 661
414	Přecenění finančního majetku	0	0	17 805	- 17 805
421	Rezervní fond	8 311	1 568	0	9 879
427	Ostatní fondy ze zisku	3 000	0	4	2 996
428	Nerozdělený zisk minulých let	57 144	29 790	0	86 934
431	Zisk za r. 2005 po zdanění	31 358	-31 358	0	0
	Zisk za r. 2006 po zdanění	0	34 897	0	34 897
	Vlastní kapitál celkem	190 474	34 897	17 809	207 562

4.3 PŘÍLOHA K ÚČETNÍ ZÁVĚRCE ZA ROK 2006

IV. PŘEHLED O PENĚŽNÍCH TOCÍCH

tis. Kč za období

		2005	2006
P.	Stav peněžních prostředků a peněžních ekvivalentů na začátku účetního období	44 389	70 294
Z.	Účetní zisk (ztráta) z běžné činnosti před zdaněním	48 793	43 400
A.1.	Úpravy o nepeněžní operace		
A.1.1.	Odpisy stálých aktiv, umořování OP k nabytému majetku	14 551	10 244
A.1.2.	Změna stavu opravných položek	1 789	1 456
A.1.3.	Změna stavu rezerv		
A.1.4.	Zisk (ztráta) z prodeje stálých aktiv	- 412	- 154
A.1.5.	Výnosy z dividend a podílů na zisku, z prodeje a přecenění CP	- 2 792	- 2 511
A.1.6.	Vyúčtované nákladové a výnosové úroky	172	- 274
A.1.7.	Ostatní nepeněžní operace		
A.1.	Celkem	13 308	8 761
A.*	Čistý peněžní tok z provozní činnosti před zdaněním, změnami pracovního kapitálu a mimořádnými položkami	62 101	52 161
A.2.	Změna stavu (ZS) nepeněžních složek pracovního kapitálu		
A.2.1.	Změna stavu pohledávek z provozní činnosti	- 21 039	12 774
A.2.2.	Změna stavu aktivních účtů časového rozlišení	- 139 567	- 163 267
A.2.3.	Změna stavu krátkodobých závazků z provozní činnosti	15 823	2 169
A.2.4.	Změna stavu pasivních účtů časového rozlišení	213 063	184 792
A.2.5.	Změna stavu zásob	2 914	- 4 657
A.2.6.	Změna stavu krátkodobého finančního majetku (ne peněžních prostředků a PEK)		
A.2.	Celkem	71 194	31 811
A.**	Čistý peněžní tok z provozní činnosti před zdaněním a mimořádnými položkami	133 295	83 972
A.3.	Vyplacené úroky s výjimkou kapitalizovaných	- 588	- 2
A.4.	Přijaté úroky	416	276
A.5.	Zaplacená daň z příjmů za běžnou činnost	- 15 322	- 21 851
A.6.	Příjmy a výdaje z mimořádných účetních případů		
A.7.	Přijaté dividendy a podíly na zisku, prodej a přecenění CP	2 792	2 511
A.8.	Vyplacené dividendy nebo podíly na zisku		
A.***	Čistý peněžní tok z provozní činnosti	120 593	64 906
B.1.	Výdaje spojené s nabytím stálých aktiv	- 42 637	- 136 468
B.2.	Příjmy z prodeje stálých aktiv	510	510
B.3.	Půjčky a úvěry spřízněným osobám		
B.***	Čistý peněžní tok z investičních činností	- 42 127	- 135 958
C.1.	Dopady změn dlouhodobých (krátkodobých) závazků, které spadají do finanční činnosti na peněžní prostředky a peněžní ekvivalenty		
C.1.1.	Přijaté krátkodobé půjčky a úvěry		
C.1.2.	Splátky krátkodobých půjček a úvěrů		
C.1.3.	Přijaté dlouhodobé půjčky a úvěry		22 016
C.1.4.	Splátky dlouhodobých půjček a úvěrů	- 4 080	
C.1.5.	Přijaté půjčky a úvěry od spřízněných osob		
C.1.2.	Splátky půjček a úvěrů od spřízněných osob		
C.1.7.	Leasingové splátky		
C.1.8.	Ostatní dopady změn dlouhodobých závazků na peněžní příjmy a PEK		
C.1.9.	Ostatní dopady změn dlouhodobých závazků na peněžní výdaje a PEK		
C.1.	Celkem	- 4 080	22 016
C.2.	Dopady změn vlastního kapitálu na peněžní prostředky a PEK		
C.2.1.	Zvýšení peněžních prostředků a PEK z titulu ZK, emisního ážia a RF	- 10	23 131
C.2.2.	Vyplacení podílu na vlastním kapitálu společníkům		
C.2.3.	Další vklady peněžních prostředků od akcionářů		
C.2.4.	Úhrada ztráty společníky		
C.2.5.	Přímé platby na vrub fondů	- 4	
C.2.6.	Vyplacené dividendy nebo podíly		
C.2.	Celkem	- 14	23 131
C.3.	Přijaté dividendy nebo podíly		
C.***	Čistý peněžní tok z finanční činnosti	- 4 094	45 147
F.	Čistý peněžní tok	74 372	- 25 905
R.	Stav peněžních prostředků a PEK na konci účetního období	118 761	44 389

4.4 ZPRÁVA NEZÁVISLÉHO AUDITORA PRO AKCIONÁŘE OBCHODNÍ SPOLEČNOSTI ZFP AKADEMIE, A.S.

**ZPRÁVA NEZÁVISLÉHO AUDITORA PRO AKCIONÁŘE OBCHODNÍ
SPOLEČNOSTI****ZFP akademie, a.s.**

Ověřil jsem přiloženou účetní závěrku společnosti ZFP akademie, a.s., tj. rozvahu k 31.12.2006, výkaz zisku a ztráty za období od 1.1.2006 do 31.12.2006 a přílohu této účetní závěrky, včetně popisu použitých významných účetních metod. Údaje o společnosti jsou uvedeny v bodě I.1. přílohy této účetní závěrky.

Odpovědnost statutárního orgánu účetní jednotky za účetní závěrku:

Za sestavení a věrné zobrazení účetní závěrky v souladu s českými účetními předpisy odpovídá statutární orgán společnosti ZFP akademie, a.s. Součástí této odpovědnosti je navrhnout, zavést a zajistit vnitřní kontroly nad sestavováním a věrným zobrazením účetní závěrky tak, aby neobsahovala významné nesprávnosti způsobené podvodem nebo chybou, zvolit a uplatňovat vhodné účetní metody a provádět dané situaci přiměřené účetní odhady.

Odpovědnost auditora:

Mojí úlohou je vydat na základě provedeného auditu výrok k této účetní závěrce. Audit jsem provedl v souladu se zákonem o auditorech a Mezinárodními auditorskými standardy a souvisejícími aplikačními doložkami Komory auditorů České republiky. V souladu s těmito předpisy jsem povinen dodržovat etické normy a naplánovat a provést audit tak, abych získal přiměřenou jistotu, že účetní závěrka neobsahuje významné nesprávnosti.

Audit zahrnuje provedení auditorských postupů, jejichž cílem je získat důkazní informace o částkách a skutečnostech uvedených v účetní závěrce. Výběr auditorských postupů závisí na úsudku auditora, včetně posouzení rizik, že účetní závěrka obsahuje významné nesprávnosti způsobené podvodem nebo chybou. Při posuzování těchto rizik auditor přihlédně k vnitřním kontrolám, které jsou relevantní pro sestavení a věrné zobrazení účetní závěrky. Cílem posouzení vnitřních kontrol je navrhnout vhodné auditorské postupy, nikoli vyjádřit se k účinnosti vnitřních kontrol. Audit též zahrnuje posouzení vhodnosti použitých účetních metod, přiměřenosti účetních odhadů provedených vedením i posouzení celkové prezentace účetní závěrky.

Domnívám se, že získané důkazní informace tvoří dostatečný a vhodný základ pro vyjádření mého výroku.

4.4 ZPRÁVA NEZÁVISLÉHO AUDITORA PRO AKCIONÁŘE OBCHODNÍ SPOLEČNOSTI ZFP AKADEMIE, A.S.

2

Výrok auditora:

Podle mého názoru účetní závěrka podává **bez výhrad** věrný a poctivý obraz aktiv, pasiv a finanční situace společnosti ZFP akademie, a.s., k 31.12.2006 a nákladů, výnosů a výsledku jejího hospodaření za rok 2006 v souladu s českými účetními předpisy.

Auditor:.....Ing. Zdeněk Macek

Číslo osvědčení o zápisu
do seznamu auditorů:.....1572

Sídlo:.....Údolní 37, 602 00 Brno

Datum vypracování zprávy:..... 7. května 2007

Podpis:



NÁVRH ROZDĚLENÍ HOSPODÁŘSKÉHO VÝSLEDKU

ZA ROK 2006 v Kč

NÁVRH USNESENÍ PŘEDSTAVENSTVA SPOLEČNOSTI ZFP akademie, a.s. KE SCHVÁLENÍ NÁVRHU ROZDĚLENÍ ZISKU ZA ROK 2006

Návrh usnesení představenstva:

S ohledem na doplnění přidělu do zvláštního rezervního fondu navrhuje představenstvo schválit valné hromadě následující rozdělení hospodářského výsledku:

Hospodářský výsledek před zdaněním	48 793 010,75 Kč
Daň z příjmů	13 896 134 Kč
Čistý zisk vykázaný v účetní závěrce	34 896 876,75 Kč
Zákonný přiděl do rezervního fondu	1 744 900,00 Kč
Příděl do zvláštního rezervního fondu	0,00 Kč
Převod na nerozdělený zisk minulých let	33 151 976,75 Kč
Celkem rozděleno	48 793 010,75 Kč
Zbývá k rozdělení	0,00 Kč

Zvláštní rezervní fond je vytvořen v souladu s § 161d odst. 2 a článkem 14 odst. 4 platných stanov akciové společnosti.

V Břeclavi dne 19. května 2007

Vypracovaná podle ust. §66a odst. 9
zák. č. 513/1991 Sb., Obchodního zákoníku, v platném znění
statutárním orgánem ovládané společnosti
za období od 1. 1. 2006 do 31. 12. 2006
(dále jen účetní období 2006)

OVLÁDANÁ OSOBA

Název: ZFP akademie,a.s.
Sídlo: Břeclav, 17. listopadu 12, PSČ 690 02
IČO: 26304805

zapsaná v obchodním rejstříku vedeném Krajským soudem v Brně, oddíl B, č. vložky 3828

OVLÁDAJÍCÍ OSOBA

Ovládající osobou se pro účely Zprávy o vztazích rozumí:

Název: Z F P s.r.o.
Sídlo: Břeclav, Na Řádku 8, PSČ 690 02
IČO: 60745347

zapsaná v obchodním rejstříku vedeném Krajským soudem v Brně, oddíl C, vložka 18738

Způsob ovládání:

Ovládající osoba má akcie ovládané osoby, jejichž souhrnná jmenovitá hodnota činí 36,59 %

ŘÍZENÁ OSOBA

Název: SOLARLUX, spol. s r.o.
Sídlo: Břeclav, 17. listopadu 12, PSČ 690 02
IČO: 60752467

zapsaná v obchodním rejstříku vedeném Krajským soudem v Brně, oddíl C, vložka 19382

zrušená bez likvidace 11. 8. 2006

ZFP akademie,a.s., převzala na základě Smlouvy o převzetí jmění ze dne 20.06. 2006 jmění společnosti zrušené bez likvidace SOLARLUX, spol. s r.o. se sídlem 690 02 Břeclav, 17. listopadu 12, IČ: 60752467.

I. Smlouvy uzavřené mezi propojenými a ovládajícími osobami v účetním období 2006

Tabulka uvedená v příloze č. 1 obsahuje přehled smluv uzavřených mezi propojenými osobami v účetním období 2006 a detailních specifikací jednotlivých smluv. Ze smluv uvedených v příloze č. 1 žádná újma společnosti nevznikla.

II. Jiné právní úkony učiněné společností v zájmu propojených a ovládajících osob v účetním období 2006

V účetním období 2006 nebyly společností v zájmu propojených a ovládajících osob učiněny jiné právní úkony. V účetním období roku 2006, za něž se vypracovává zpráva o vztazích, neučinila společnost v zájmu propojených a ovládajících osob jiný právní úkon, který by podléhal zpravodajské povinnosti.

III. Ostatní opatření učiněná v zájmu a na popud propojených a ovládajících osob v roce 2006

V období účetního roku 2006 nebyla přijata žádná ostatní opatření, která byla přijata nebo uskutečněna společností v zájmu nebo na popud propojených nebo ovládajících osob.

IV. Prohlášení

Tato Zpráva o vztazích neobsahuje údaje, jejichž uvedení by mohlo způsobit vážnou újmu společnosti, jiné s ní propojené nebo ovládající osobě. Dále v ní nejsou uvedeny údaje, které tvoří předmět obchodního tajemství společnosti a údaje, které jsou utajovanými skutečnostmi podle zvláštního zákona.

V. Schéma propojených, ovládajících a řízených osob

p. Vladimír Poliak	50 % vlastník společnosti Z F P s.r.o.,
Z F P s.r.o.	36,59 % vlastník společnosti ZFP akademie,a.s.
p. Vladimír Poliak	14,44 % vlastník společnosti ZFP akademie,a.s.

VI. Přezkoumání zprávy dozorčí radou

Dozorčí rada společnosti přezkoumala Zprávu o vztazích (viz. příloha č. 2)

VII. Přezkoumání zprávy auditorem

Auditor Ing. Macek ověřil správnost údajů uvedených ve Zprávě o vztazích v rámci ověření výroční zprávy (viz. příloha č. 3).

Břeclav dne 31. 3. 2007

Za představenstvo společnosti ZFP akademie,a.s.:



Vladimír Poliak
předseda představenstva



Ing. Václav Tomek
místopředseda představenstva

Smlouvy uzavřené v účetním období 2006 s propojenými, ovládajícími a řízenými osobami

Název smlouvy event. číslo smlouvy	Protistrana – název firmy	Datum uzavření smlouvy	Období – na jaké byla smlouva uzavřena	Stručná charakteristika	Poskytnuté plnění [v Kč vč. DPH]	Újma vznikla ano/ne	Datum úhrady újmy (pokud vznikla)	Poznámka
Kupní smlouva	Z F P s.r.o.		jednorázový prodej majetku	prodej automobilu A6	509 400,00	ne		
Kupní smlouva	Z F P s.r.o.		jednorázový prodej majetku	nákup automobilu A6	509 400,00	ne		
Kupní smlouva	Z F P s.r.o.		doba neurčitá	prodej zboží na sobotní základní semináře	2 533 207,70	ne		
Smlouvy o postoupení pohledávek	Z F P s.r.o.	dle jednotlivých smluv	jednorázově, dle vzniku pohledávek	ZFP akademie, a.s. jako postupník	289 828,31	ne		pohledávky za osobami v obch. síti
Smlouvy o postoupení pohledávek	Z F P s.r.o.	dle jednotlivých smluv	jednorázově, dle vzniku pohledávek	ZFP akademie, a.s. jako postupitel	267 833,78	ne		pohledávky za osobami v obch. síti
Dohoda o vzájemné kompenzaci pohledávek	Z F P s.r.o.	dle jednotlivých smluv	jednorázově, vždy při zjištění započitatelných hodnot	nefinanční vyrovnání vzájemných závazků	1 612 907,63	ne		
Mandátní smlouva	Z F P s.r.o.		doba neurčitá	dozor nad správou budovy, organ. příprav běžné údržby	31 167,00	ne		
Smlouva o převzetí jmění	SOLARLUX, spol. s r.o.	20. 6. 2006	zapsáno v OR 11. 8. 2006	převzetí jmění	17 195 479,50	ne		


Příloha č. 2

Stanovisko dozorčí rady:

Po přezkoumání Zprávy o vztazích mezi propojenými osobami sestavené ovládanou osobou - statutárním orgánem společnosti ZFP akademie,a.s., se sídlem v Břeclavi, ze dne 31. 3. 2007 konstatujeme, že jsme neshledali nedostatků v této zprávě a její úplnosti.

Břeclav dne 16. 5. 2007

Dozorčí rada společnosti ZFP akademie,a.s.



Ing. Kos Vladimír
předseda dozorčí rady

Zpráva dozorčí rady k roční účetní závěrce společnosti ZFP akademie,a.s. za rok 2006

Činnost dozorčí rady společnosti ZFP akademie,a.s. probíhala v souladu s ustanoveními příslušných zákonů a stanov společnosti. Dozorčí rada se během roku 2006 scházela průběžně a na svých šesti řádných zasedáních se zabývala především dohledem a kontrolou hospodaření společnosti, obchodními výsledky a plněním finančního a obchodně marketingového plánu na rok 2006.

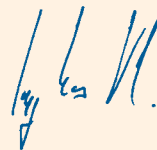
Dne 16. 5. 2007 proběhlo řádné zasedání dozorčí rady, na kterém prozkoumala roční účetní závěrku předloženou představenstvem společnosti a podloženou Zprávou nezávislého auditora Ing. Zdeňka Macka ze dne 7. 5. 2007.

Dozorčí rada pečlivě zkontrolovala předloženou roční účetní závěrku. Vzhledem k tomu, že vlastní přezkoumání a výsledky kontroly nedávají podnět k připomínkám, vydává dozorčí rada tuto zprávu pro valnou hromadu akcionářů.

- Roční účetní závěrka svým rozsahem odpovídá a je v souladu se zákonem o účetnictví a ostatními příslušnými právními předpisy.
- Přezkoumáním a kontrolou nezjistila dozorčí rada žádné skutečnosti zpochybňující její pravdivost.
- Vykázaný hospodářský výsledek odpovídá výsledkům hospodaření a věrně a pravdivě zobrazuje finanční situaci společnosti za dané účetní období.
- Ke zprávě auditora nemá dozorčí rada žádná doplnění.

Na základě výše uvedených skutečností se dozorčí rada jednomyslně usnesla, že schvaluje představenstvem sestavenou roční účetní závěrku a souhlasí s návrhem představenstva na rozdělení zisku.

V Břeclavi, dne 16. května 2007



Ing. Kos Vladimír
předseda dozorčí rady

**4.4 ZPRÁVA NEZÁVISLÉHO AUDITORA PRO AKCIONÁŘE OBCHODNÍ SPOLEČNOSTI ZFP AKADEMIE, A.S.
O OVĚŘENÍ VÝROČNÍ ZPRÁVY A PROVĚRCE ZPRÁVY O VZTAZÍCH MEZI PROPOJENÝMI OSOBAMI K 31. 12. 2006****ZPRÁVA NEZÁVISLÉHO AUDITORA PRO AKCIONÁŘE OBCHODNÍ
SPOLEČNOSTI
ZFP AKADEMIE, A.S.
O OVĚŘENÍ VÝROČNÍ ZPRÁVY A PROVĚRCE ZPRÁVY O
VZTAZÍCH MEZI PROPOJENÝMI OSOBAMI K 31. 12. 2006**

Ověřil jsem soulad výroční zprávy s účetní závěrkou, která je obsažena v této výroční zprávě. Za správnost výroční zprávy je zodpovědné vedení společnosti. Mým úkolem je vydat na základě provedeného ověření výrok o souladu výroční zprávy s účetní závěrkou.

Ověření jsem provedl v souladu s Mezinárodními auditorskými standardy a souvisejícími aplikačními doložkami Komory auditorů České republiky. Tyto standardy vyžadují, aby auditor naplánoval a provedl ověření tak, aby získal přiměřenou jistotu, že informace obsažené ve výroční zprávě, které popisují skutečnosti jež jsou též předmětem zobrazení v účetní závěrce, jsou ve všech významných ohledech v souladu s příslušnou účetní závěrkou. Jsem přesvědčen, že provedené ověření poskytuje přiměřený podklad pro vyjádření výroku auditora.

Podle mého názoru jsou informace uvedené ve výroční zprávě ve všech významných ohledech v souladu s výše uvedenou účetní závěrkou obchodní společnosti ZFP akademie, a.s., 17. listopadu 12, 690 02 Břeclav, IČ: 26304805, za účetní období končící dnem 31. 12. 2006.

V rámci ověření výroční zprávy jsem prověřil též věcnou správnost údajů uvedených ve zprávě o vztazích mezi propojenými osobami k 31. 12. 2006 podle § 66a, odst. 9 Obchodního zákoníku.

Za sestavení této zprávy je zodpovědné vedení společnosti ZFP akademie, a.s. Mým úkolem je vydat na základě provedené prověrky stanovisko k této zprávě o vztazích.

Prověrku jsem provedl v souladu s Mezinárodními auditorskými standardy vztahujícími se k prověrce a souvisejícími aplikačními doložkami Komory auditorů České republiky. Tyto standardy vyžadují, abych plánoval a provedl prověrku s cílem získat střední míru jistoty, že zpráva o vztazích neobsahuje významné nesprávnosti. Prověrka je omezena především na

4.4 ZPRÁVA NEZÁVISLÉHO AUDITORA PRO AKCIONÁŘE OBCHODNÍ SPOLEČNOSTI ZFP AKADEMIE, A.S.
O OVĚŘENÍ VÝROČNÍ ZPRÁVY A PROVĚRCE ZPRÁVY O VZTAZÍCH MEZI PROPOJENÝMI OSOBAMI K 31. 12. 2006

2

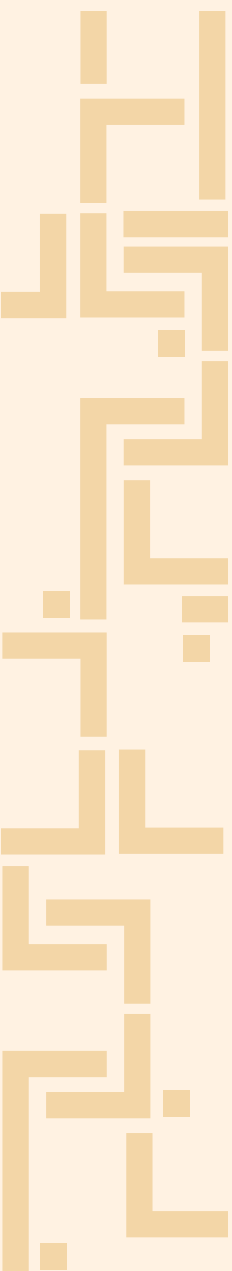
dotazování pracovníků společnosti a na analytické postupy a výběrovým způsobem provedené prověření věcné správnosti údajů. Proto prověrka poskytuje nižší stupeň jistoty než audit. Audit zprávy o vztazích jsem neprováděl, proto nevyjadřuji výrok auditora.

Na základě mé prověrky jsem nezjistil žádné významné nesprávnosti údajů uvedených ve zprávě o vztazích mezi propojenými osobami společnosti ZFP akademie, a.s., k 31. 12. 2006.

V Brně, 21. května 2007



ing. Zdeněk Macek
auditor, č. osvědčení 1572
Údolní 37, 602 00 Brno



© ZFP akademie, a.s., 2007
Tato výroční zpráva byla vydána dne 25. 5. 2007

